

EW7WN361S



RO Mașină de spălat rufe cu uscător

Manual de utilizare



CUPRINS

1. INFORMAȚII PRIVIND SIGURANȚA.....	3
2. INSTRUCȚIUNI DE SIGURANȚĂ.....	6
3. DESCRIEREA PRODUSULUI.....	8
4. DATE TEHNICE.....	9
5. INSTALAREA.....	9
6. ACCESORIILE.....	13
7. PANOUL DE COMANDĂ.....	13
8. DISCUL SELECTOR ȘI BUTOANELE.....	16
9. PROGRAME.....	20
10. SETĂRI.....	29
11. ÎNAINTE DE PRIMA UTILIZARE.....	29
12. UTILIZAREA ZILNICĂ - DOAR CU SPĂLARE.....	30
13. UTILIZAREA ZILNICĂ - SPĂLAREA ȘI USCAREA.....	34
14. UTILIZAREA ZILNICĂ - DOAR PENTRU USCARE.....	36
15. SCAME ÎN ȚESĂTURI.....	37
16. INFORMAȚII ȘI SFATURI.....	38
17. ÎNGRIJIREA ȘI CURĂȚAREA.....	41
18. DEPANARE.....	46
19. VALORI DE CONSUM.....	51
20. INFORMAȚII PRIVIND MEDIUL.....	53

NE GÂNDIM LA DVS

Vă mulțumim că ați achiziționat un aparat Electrolux. Ați ales un produs rezultat în urma a zeci de ani de experiență profesională și inovație. Ingenios și stilat, a fost conceput gândindu-vă la Dvs. Pentru ca să fiți asigurat că aveți toate cunoștințele necesare pentru obținerea unor rezultate extraordinare de fiecare dată când îl folosiți.

Bine ați venit la Electrolux.

Vizitați site-ul nostru pentru:



A găsi sfaturi privind utilizarea, broșuri, informații pentru depanare, service și reparații:

www.electrolux.com/support



A vă înregistra produsul pentru a beneficia de servicii mai bune:

www.registerelectrolux.com



A cumpăra accesorii, consumabile și piese de schimb originale pentru aparatul dvs.:

www.electrolux.com/shop

ASISTENȚĂ PENTRU CLIEȚI ȘI SERVICE

Utilizați întotdeauna piese de schimb originale.

Atunci când contactați Centrul nostru de service autorizat, asigurați-vă că aveți la dispoziție următoarele informații: Model, PNC, Număr de serie.

Informațiile pot fi găsite pe plăcuța cu date tehnice.

⚠ Avertisment / Atenție - Informații privind siguranța

ℹ Informații și sfaturi generale

🌿 Informații privind mediul înconjurător

Ne rezervăm dreptul asupra efectuării de modificări.

1. ⚠️ INFORMAȚII PRIVIND SIGURANȚA

Înainte de instalarea și de utilizarea aparatului, citiți cu atenție instrucțiunile furnizate. Producătorul nu este responsabil pentru nicio vătămare sau daună rezultată din instalarea sau utilizarea incorectă. Păstrați permanent instrucțiunile într-un loc sigur și accesibil pentru o consultare ulterioară.

1.1 Siguranța copiilor și a persoanelor vulnerabile



AVERTISMENT!

Pericol de sufocare, vătămare sau invaliditate permanentă.

- Acest aparat poate fi utilizat de copiii cu vârsta mai mare de 8 ani, de persoanele cu capacități fizice, senzoriale sau mentale reduse sau de persoanele neexperimentate doar sub supraveghere sau după o scurtă instruire care să le ofere informațiile necesare despre utilizarea în siguranță a aparatului și care să le permită să înțeleagă pericolele la care se expun.
- Copiii cu vârsta între 3 și 8 ani și persoanele cu dizabilități profunde și complexe nu trebuie lăsate să se apropie de aparat dacă nu sunt supravegheate permanent.
- Copiii cu vârsta mai mică de 3 ani nu trebuie lăsați să se apropie de aparat dacă nu sunt supravegheați permanent.
- Copiii trebuie supravegheați pentru a vă asigura că nu se joacă cu aparatul.
- Nu lăsați ambalajele la îndemâna copiilor și aruncați-le conform reglementărilor.
- Nu lăsați detergenții la îndemâna copiilor.
- Nu lăsați copiii și animalele să se apropie de aparat atunci când ușa este deschisă.
- Dacă aparatul are un dispozitiv de siguranță pentru copii, acesta trebuie activat.

- Copiii nu vor realiza operațiunile de curățare sau de întreținere care revin utilizatorului aparatului fără a fi supravegheați.

1.2 Informații generale privind siguranța

- Nu modificați specificațiile acestui aparat.
- Acest aparat este conceput pentru utilizare casnică și utilizări similare, cum ar fi:
 - zonele de bucătărie pentru personal din ateliere, birouri și alte medii de lucru;
 - de către clienții din hoteluri, moteluri, unități de cazare cu mic dejun și alte medii de tip rezidențial;
 - zone comune din blocuri de apartamente sau în spălătorii de haine.
- Aparatul va fi instalat ca un produs independent sau sub blatul de lucru al bucătăriei dacă cerințele de spațiu permit acest lucru.
- Nu instalați aparatul după o ușă care poate fi încuiată, o ușă culisabilă sau o ușă cu balamale în partea opusă, care ar împiedica deschiderea completă a ușii aparatului.
- Introduceți ștecherul în priză numai după încheierea procesului de instalare. Asigurați-vă că ștecherul este accesibil după instalare.
- Fanta de aerisire din bază nu trebuie să fie blocate de mochetă, covor sau orice alt material folosit la acoperirea pardoselii.
- **AVERTISMENT:** Aparatul nu trebuie să fie alimentat de la un dispozitiv de comutare extern, cum ar fi un temporizator, și nu trebuie conectat la un circuit care este cuplat și decuplat în mod regulat de rețea.
- Asigurați-vă că există o bună aerisire în camera în care este instalat aparatul pentru a evita întoarcerea în cameră a debitului de gaze nedorite de la aparatele care folosesc alți combustibili, inclusiv flacăra deschisă.

- Aerul evacuat nu trebuie direcționat spre un coș care este utilizat pentru evacuarea fumului de la alte aparate care ard gaz sau alți combustibili.
- Presiunea de alimentare cu apă din punctul de racord la rețeaua de apă trebuie să fie între 0,5 bar (0,05 MPa) și 8 bar (0,8 MPa).
- Încărcătura maximă a aparatului este 10 kg. Nu depășiți sarcina maximă a fiecărui program (consultați capitolul „Programe”).
- Aparatul trebuie conectat la rețeaua de apă folosind noile seturi de furtunuri furnizate sau alte noi seturi de furtunuri furnizate de Centrul de service autorizat.
- Seturile vechi de furtunuri nu trebuie refolosite.
- În cazul în care cablul de alimentare este deteriorat, acesta trebuie înlocuit de producător, de centrul de service autorizat al acestuia sau de persoane cu o calificare similară pentru a se evita electrocutarea.
- Îndepărtați scamele sau resturile de la ambalare care s-au adunat în jurul aparatului.
- Articolele pătate cu substanțe precum: ulei vegetal sau mineral, acetonă, alcool, benzină, kerosen, substanțe de scos petele, terebentină, ceară și substanțe de înlăturat ceara trebuie spălate separat în apă fierbinte cu mult detergent înainte de a fi uscate în mașina de spălat rufe cu uscător.
- Nu folosiți aparatul dacă articolele au fost murdărite cu produse chimice industriale.
- Nu uscați articole nespălate în uscătorul de rufe.
- Articolele precum: spuma de cauciuc (spuma de latex), căștile de baie, țesăturile impermeabile și articolele și hainele căptușite cu cauciuc, precum și pernele care au pernuțe din spumă de cauciuc nu trebuie uscate în mașina de spălat rufe cu uscător.
- Balsamul pentru rufe sau produsele similare trebuie folosite doar în conformitate cu instrucțiunile de utilizare ale producătorului.

- Scoateți toate obiectele din articole care pot fi o sursă de aprindere a focului, cum ar fi brichetele sau chibriturile.
- Nu opriți niciodată mașina de spălat rufe cu uscător înainte de terminarea ciclului de uscare, în afara cazului în care rufele sunt scoase imediat și separate, astfel încât căldura reziduală să fie disipată.
- Partea finală a ciclului mașinii de spălat rufe cu uscător se realizează fără căldură (ciclu de răcire) pentru a răci articolele la o temperatură care să nu le deterioreze.
- Nu folosiți apă pulverizată cu presiune ridicată sau abur pentru curățarea aparatului.
- Curățați aparatul cu o lavetă umedă. Utilizați numai detergenți neutri. Nu folosiți niciun produs abraziv, burete abraziv, solvent sau obiect metalic.
- Înainte de a efectua orice operațiune de întreținere, opriți aparatul și scoateți ștecherul din priză.

2. INSTRUCȚIUNI DE SIGURANȚĂ

2.1 Instalarea



Instalarea trebuie să respecte reglementările naționale corespunzătoare.

- Urmați instrucțiunile de instalare furnizate împreună cu aparatul.
- Nu instalați sau utilizați aparatul în locuri în care temperatura poate fi sub 0°C sau direct expus intemperiilor.
- Țineți întotdeauna aparatul vertical atunci când acesta este mutat.
- Asigurați circulația aerului între aparat și podea.
- Scoateți toate materialele folosite la ambalare și buloanele de transport.
- Suprafața podelei pe care aparatul va fi instalat trebuie să fie plată, stabilă, rezistentă la căldură și curată.
- Păstrați șuruburile de transport într-un loc sigur. Dacă aparatul va fi mutat pe viitor, acestea trebuie fixate din nou pentru a bloca tamburul și pentru a-l proteja de deteriorare.

- Aveți întotdeauna grijă când mutați aparatul deoarece acesta este greu. Folosiți întotdeauna mănuși de protecție și încălțăminte închisă.
- Dacă aparatul este deteriorat, nu îl instalați sau utilizați.
- Nu instalați aparatul în locuri care nu permit deschiderea completă a ușii acestuia.
- Pentru a obține spațiul necesar între aparat și podea, reglați picioarele acestuia.
- Atunci când aparatul se află în poziția sa permanentă, verificați dacă este adus la nivel cu ajutorul unei nivele cu bulă de aer. Dacă nu este, reglați picioarele acestuia.

2.2 Conexiunea la rețeaua electrică



AVERTISMENT!

Pericol de incendiu și electrocutare.

- **AVERTISMENT:** Acest aparat este proiectat pentru a fi instalat / conectat la o împământare din clădire.
- Utilizați întotdeauna o priză cu protecție (împământare) contra electrocutării, montată corect.
- Nu folosiți prize multiple și cabluri prelungitoare.
- Nu trageți de cablul de alimentare pentru a scoate din priză aparatul. Trageți întotdeauna de ștecher.
- Nu atingeți cablul de alimentare sau ștecherul cu mâinile ude.

2.3 Racordarea la apă

- Apa de alimentare nu trebuie să depășească 25°C.
- Nu deteriorați furtunurile de apă.
- Înainte de conectarea la țevi noi, țevi care nu au fost folosite mult timp, la care s-au făcut lucrări de reparație sau au fost montate noi dispozitive (apometre, etc.), lăsați să curgă apa până când aceasta devine curată și limpede.
- Asigurați-vă că nu sunt pierderi vizibile de apă în timpul și după prima utilizare a aparatului.
- Nu folosiți un furtun prelungitor dacă furtunurile de alimentare sunt prea scurte. Adresați-vă Centrului de service autorizat pentru înlocuirea furtunului de alimentare.
- Când despachetați aparatul, este posibil să vedeți cum curge apă din furtunul de evacuare. Aceasta se datorează testării aparatului cu apă în fabrică.
- Puteți prelungi furtunul de evacuare până la maxim 400 cm. Contactați Centrul de service autorizat pentru alt furtun de evacuare și prelungitorul.
- Asigurați accesul la robinet după instalare.

2.4 Modul de utilizare



AVERTISMENT!

Pericol de rănire, electrocutare, incendiu, arsuri sau de deteriorare a aparatului.

- Produsele inflamabile sau obiectele umezite cu produse inflamabile nu

trebuie introduse în aparat, nici puse alături sau deasupra acestuia.

- Nu atingeți ușa de sticlă în timpul funcționării unui program. Sticla poate fi fierbinte.
- Nu uscați articolele deteriorate (rupte, uzate) care au căptușeli sau umpluturi.
- Dacă rufele au fost spălate cu un agent de îndepărtare a petelor, efectuați un ciclu suplimentar de clătire înainte de a începe un ciclu de uscare.
- Asigurați-vă că îndepărtați toate obiectele metalice din rufe.
- Uscați doar țesături care sunt adecvate pentru uscare într-un uscător. Respectați instrucțiunile de curățare de pe eticheta articolului.
- Nu vă așezați și nu vă urcați pe ușa deschisă a aparatului.
- Nu uscați haine din care curge apa în aparat.
- Nu permiteți ca articolele fierbinți să atingă piesele din plastic ale aparatului.
- Scoateți bila cu detergent (dacă este folosită) înainte de a începe un program de uscare.
- Nu utilizați o bilă cu detergent dacă setați un program fără oprire.

2.5 Serviciul de asistență tehnică

- Pentru a repara aparatul contactați Centrul de service autorizat. Utilizați doar piese de schimb originale.
- Rețineți că reparațiile făcute în regie proprie sau care nu sunt făcute de profesioniști pot afecta siguranța și pot anula garanția.
- Următoarele piese de schimb sunt disponibile timp de 10 ani după încetarea producției modelului: motor și perile motorului, transmisia dintre motor și tambur, pompe, amortizoare și arcuri, tamburul de spălare, tridentul tamburului și angrenajele cu bilă corespunzătoare, radiatoare și elemente de încălzire, inclusiv pompe de caldură, conduce și echipamentul corespunzător, inclusiv furtunuri, supape, filtre și opritoare de apă, plăci cu circuite imprimate, afișaje electronice, comutatoare de presiune,

termostate și senzori, software și firmware, inclusiv software de resetare, ușa, balamaua și garniturile ușii, alte garnituri, sistemul de închidere a ușii, accesorii de plastic, cum ar fi dozatoarele de detergent. Rețineți că unele piese de schimb sunt disponibile doar la reparatorii profesioniști și nu toate piesele de schimb sunt relevante pentru toate modelele.

- Referitor la becul (becurile) din acest produs și becurile de schimb vândute separat: Aceste becuri sunt concepute pentru a suporta situațiile fizice extreme din aparatele electrocasnice, cum ar fi cele de temperatură, vibrație, umiditate sau au rolul de a semnaliza informații privitoare la starea operațională a aparatului. Acestea nu sunt destinate

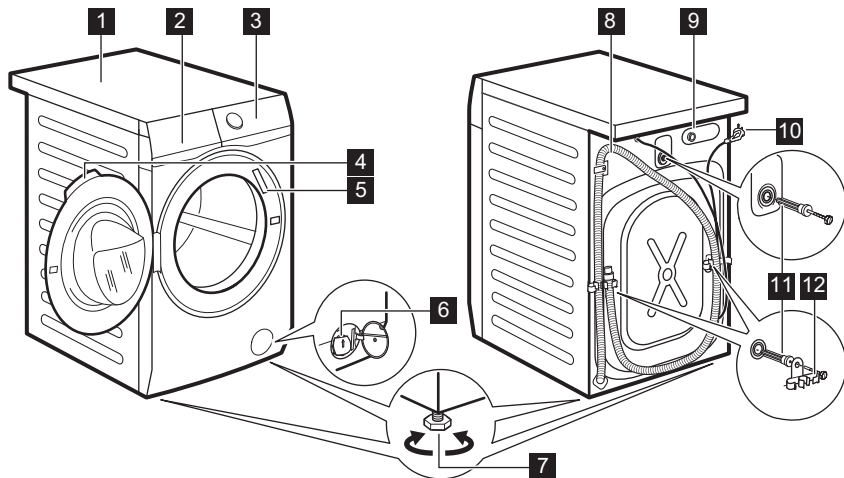
utilizării în alte aplicații și nu sunt adecvate pentru iluminarea camerelor din locuință.

2.6 Gestionarea deșeurilor după încheierea ciclului de viață al aparatului

- Deconectați aparatul de la sursa de alimentare electrică și cea de apă.
- Tăiați cablul de alimentare electrică chiar de lângă aparat și aruncați-l.
- Scoateți încuietoarea ușii pentru a nu permite copiilor sau animalelor de companie să rămână blocați în tambur.
- Aruncați aparatul în conformitate cu cerințele locale privind eliminarea Deșeurilor de echipamente electrice și electronice (WEEE).

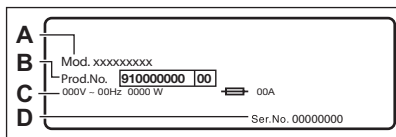
3. DESCRIEREA PRODUSULUI

3.1 Prezentarea aparatului



- 1** Suprafață de lucru
- 2** Dozator pentru detergent
- 3** Panou de comandă
- 4** Mâner ușă
- 5** Plăcuță cu date tehnice
- 6** Filtru de la pompa de evacuare

- 7** Picioare pentru aducerea la nivel a aparatului
- 8** Furtun de evacuare
- 9** Racord pentru furtunul de alimentare
- 10** Cablu de alimentare
- 11** Șuruburi pentru transport
- 12** Suport pentru furtun



Plăcuța cu date tehnice specifică numele modelului (A), numărul produsului (B), tensiunea electrică nominală (C) și numărul de serie (D).

4. DATE TEHNICE

Dimensiuni	Lățime/ Înălțime/ Adâncime totală	59.7 cm /84.7 cm /65.8 cm
Conexiunea electrică	Tensiune Putere totală Siguranță fuzibilă Frecvență	230 V 2200 W 10 A 50 Hz
Nivel de protecție împotriva pătrunderii particulelor solide și a umidității asigurat de capacul de protecție, cu excepția cazului în care echipamentul de joasă tensiune nu este deloc protejat împotriva umidității		IPX4
Alimentarea cu apă ¹⁾		Apă rece
Presiunea de alimentare cu apă	Minim Maxim	0,5 bari (0,05 MPa) 8 bari (0,8 MPa)
Încărcătură maximă de spălare	Bumbac	10 kg
Încărcătură maximă de uscare	Bumbac	6 kg
	Sintetice	4 kg
Viteza centrifugare	Viteza maximă de centrifugare	1551 rpm

¹⁾ Racordați furtunul de alimentare cu apă la un robinet cu filet 3/4" .

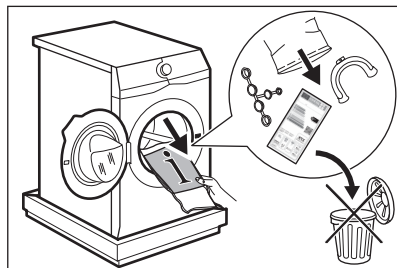
5. INSTALAREA



AVERTISMENT!
Consultați capitolele privind siguranța.

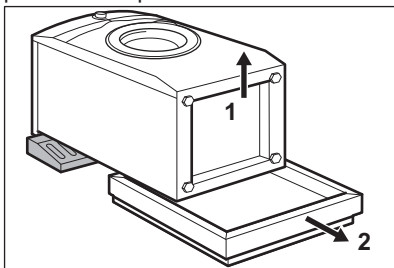
5.1 Despachetarea

1. Deschideți ușa. Scoateți toate articolele din tambur.



Accesoriile livrate împreună cu aparatul pot varia în funcție de model.

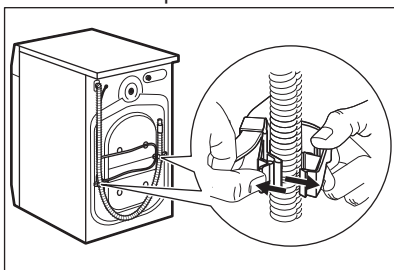
- Puneți ambalajul pe podea în spatele aparatului și lăsați-l pe acesta încet jos pe spate. Îndepărtați protecția de polistiren din partea inferioară.



ATENȚIE!

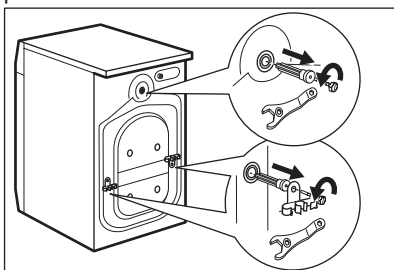
Nu puneți mașina de spălat rufe cu partea frontală în jos.

- Ridicați la loc aparatul în poziție verticală. Scoateți cablul de alimentare electrică și furtunul de evacuare din suporturi.



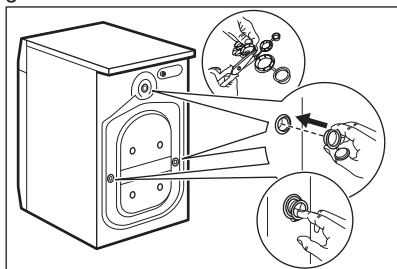
Este posibil să vedeți cum curge apă din furtunul de evacuare. Aceasta deoarece mașina de spălat rufe a fost testată în fabrică.

- Scoateți cele trei șuruburi de transport și scoateți distanțatorii de plastic.



Recomandăm păstrarea ambalajelor și a șuruburilor de transport pentru transportarea aparatului.

- Puneți capacele din plastic, găsite în punga cu manualul utilizatorului, în găuri.



5.2 Informații privind instalarea

Amplasarea și reglarea pe orizontală - aducerea la nivel.

Reglați aparatul corect pentru a preveni apariția vibrațiilor, zgomotului și a mișcării aparatului în timpul funcționării acestuia.

- Instalați aparatul pe o suprafață plată, tare. Aparatul trebuie să fie orizontal și stabil. Asigurați-vă că aparatul nu atinge peretele sau alte unități și că este permisă circulația aerului pe sub aparat.
- Pentru reglarea nivelului slăbiți sau strângeți picioarele aparatului. Toate picioarele trebuie să fie sprijinite ferm de podea.



AVERTISMENT!

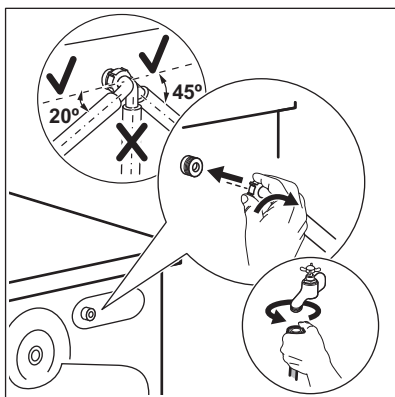
Nu puneți carton, lemn sau materiale similare sub picioarele aparatului pentru a regla nivelul.

Furtunul de alimentare cu apă

**ATENȚIE!**

Asigurați-vă că furtunurile nu sunt deteriorate și că nu există pierderi pe la racorduri. Nu folosiți un furtun prelungitor dacă furtunurile de alimentare sunt prea scurte. Adresați-vă centrului de service pentru un furtun de alimentare de schimb.

1. Conectați furtunul de alimentare cu apă la partea din spate a aparatului.



2. Orientați-l spre stânga sau dreapta în funcție de poziția robinetului de apă. Nu puneți furtunul de alimentare în poziție verticală.

3. Dacă este necesar, slăbiți piulița pentru a-l poziționa corect.

4. Racordați furtunul de alimentare la un robinet de apă rece cu filet de 3/4".

**AVERTISMENT!**

Apa de alimentare nu trebuie să depășească 25°C.

Evacuarea apei

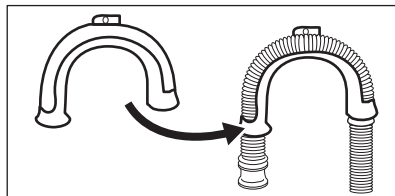
Furtunul de evacuare trebuie să stea la o înălțime minimă de 60 cm și maximă de 100 cm.



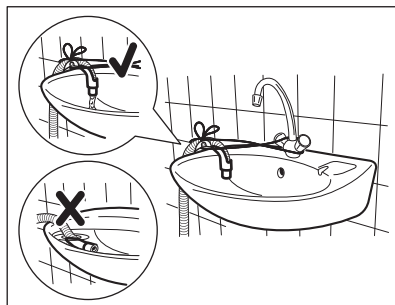
Puteți prelungi furtunul de evacuare până la maxim 400 cm. Contactați centrul de service autorizat pentru alt furtun de evacuare și prelungitorul.

Este posibilă conectarea furtului de evacuare în mai multe moduri:

1. Faceți o formă U cu furtunul de evacuare și puneți în jurul său ghidajul de plastic pentru furtun.

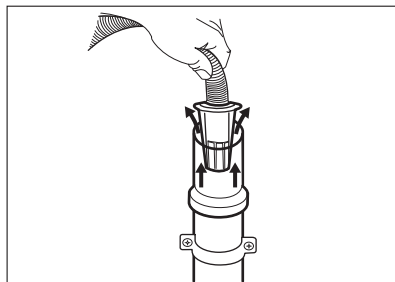


2. Pe marginea unui lavoar - Fixați ghidajul de robinetul de apă sau de perete.

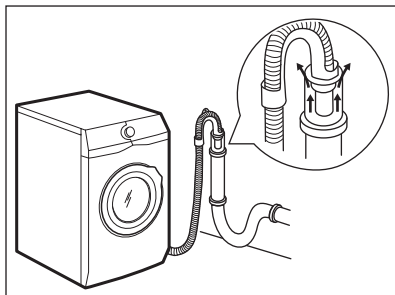


Asigurați-vă că ghidajul de plastic nu se poate mișca atunci când aparatul evacuează și capătul furtunului de evacuare nu este scufundat în apă. Se poate produce o refulare cu apă murdară în aparat.

3. În cazul în care capătul furtunului de evacuare arată astfel (consultați imaginea), îl puteți împinge direct în conducta fixă.

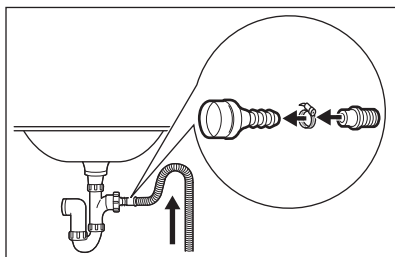


4. La o conductă fixă cu aerisire - Introduceți furtunul de evacuare direct în conducta de canalizare. Consultați imaginea.

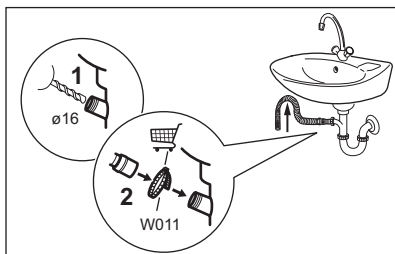


i Capătul furtunului de evacuare trebuie să fie întotdeauna aerisit, adică diametrul interior al țevii de evacuare (min. 38 mm - min. 1,5") trebuie să fie mai mare decât diametrul exterior al furtunului de evacuare.

5. Fără ghidajul din plastic pentru furtun, către un sifon de chiuvetă - Introduceți furtunul de evacuare în sifon și fixați-l cu un colier. Consultați imaginea.

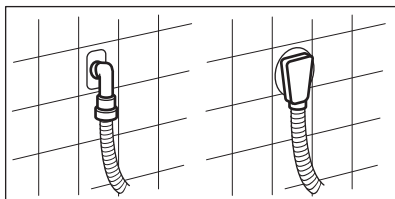


Furtunul de evacuare trebuie să facă o buclă pentru a preveni intrarea particulelor din chiuvetă în aparat.



Conectați furtunul de evacuare la sifonul de scurgere și fixați-l cu un colier. Furtunul de evacuare trebuie să facă o buclă pentru a preveni intrarea particulelor din chiuvetă în aparat.

6. Puneți furtunul direct în conducta de canalizare din peretele camerei și strângeți cu o clemă.



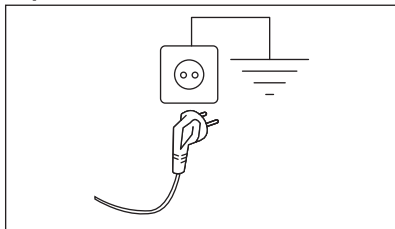
5.3 Conexiunea electrică

La finalul instalării puteți conecta ștecherul la priză.

Plăcuța cu date tehnice și capitolului „Date tehnice” indică tensiunea electrică corespunzătoare. Asigurați-vă că acestea sunt compatibile cu cele ale sursei de alimentare electrică.

Verificați dacă instalația electrică din locuință poate suporta puterea maximă necesară, luând în considerare și celelalte aparate utilizate.

Aparatul se va lega la o priză cu împământare.



Cablul de alimentare trebuie să fie ușor accesibil după instalarea aparatului.

Pentru lucrările electrice necesare la instalarea aparatului, contactați Centrul de service autorizat.

Fabricantul nu-și asumă nici o responsabilitate pentru daunele sau pentru leziunile provocate din cauza nerespectării cerințelor de siguranță de mai sus.

6. ACCESORIILE

6.1 Disponibil pe www.electrolux.com/shop sau la un dealer autorizat



Doar accesoriile adecvate aprobate de ELECTROLUX asigură standardele de siguranță ale aparatului. Dacă sunt folosite piese neaprobate, orice plângeri vor fi anulate.

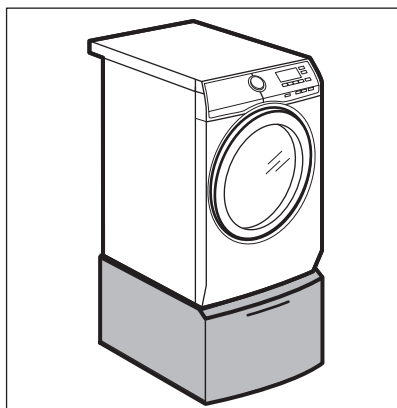
6.2 Set placă de fixare

Dacă instalați aparatul pe o plintă, care nu este un accesoriu furnizat de ELECTROLUX, fixați-l cu plăci de fixare.

Citiți cu atenție instrucțiunile furnizate împreună cu accesoriul.

Pentru a ridica aparatul dvs. și pentru a ușura încărcarea și descărcarea rufelor. Sertarul poate fi folosit pentru depozitarea rufelor, de ex.: prosoape, produse de curățat și altele.

6.3 Piedestalul cu sertar



7. PANOUL DE COMANDĂ

7.1 Funcții speciale

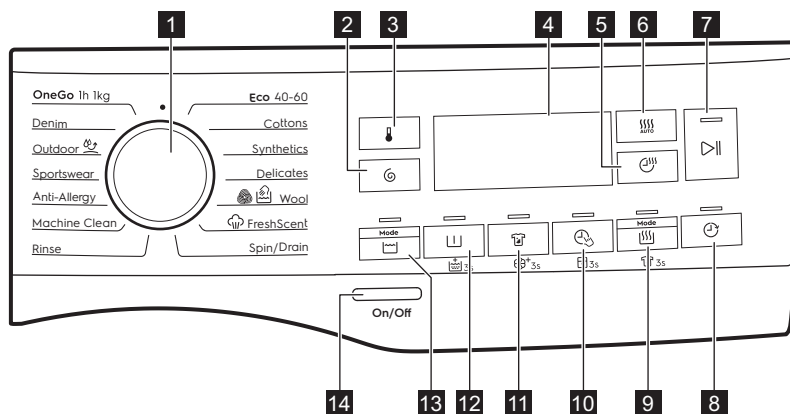
Noua dvs. mașină de spălat rufe cu uscător îndeplinește toate cerințele moderne pentru tratarea eficientă a rufelor cu un consum redus de apă, energie și detergent și asigură o îngrijire corespunzătoare a țesăturilor.

- **Sistemul FreshScent**, mulțumită noului program cu abur **FreshScent**, oferă soluția perfectă pentru înprospătarea chiar și a celor mai delicate articole fără a le spăla. Folosiți parfumul parfumat dezvoltat exclusiv de **ELECTROLUX** pentru a

adăuga o senzație plăcută de articol „proaspăt spălat” la acțiunile de îndepărtare a mirosurilor și a cutelor.






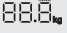

- Datorită opțiunii **Soft Plus**, balsamul de rufe este distribuit uniform pe rufe și penetrează adânc fibrele țesăturii favorizând o catifelare perfectă.
- Funcția **SensiCare System** detectează cantitatea de rufe stabilind durata programului în 30 de secunde. Programul de spălare este adaptat la încărcătura de rufe și tipul țesăturii fără a consuma mai mult timp, energie și apă decât este necesar.

7.2 Descrierea panoului de comandă



i Opțiunile permanente sunt setate prin ținerea apăsată a butonului respectiv timp de cel puțin 3 secunde.

- 1** Disc selector program
- 2** Centrifugare buton tactil
- 3** Temperatură buton tactil
- 4** Afiașaj
- 5** Timp de uscare buton tactil
- 6** Uscare automată buton tactil
- 7** Start/Pauză buton tactil
- 8** Pornire întârziată buton tactil
- 9** Buton tactil Mod - Uscare și opțiune Antișifonare permanentă 3s
- 10** Buton tactil Time Manager și opțiune Blocare acces copii permanentă 3s
- 11** Buton tactil Pete și opțiune permanentă Soft Plus 3s
- 12** Buton tactil Prespălare și opțiune Clătire suplimentară permanentă 3s
- 13** Mod - Spălare buton tactil
- 14** Pornit/Oprit buton de apăsare

	Indicator Tambur curat. Aceasta este o recomandare privind curățarea tamburului. Consultați paragraful „Curățarea tamburului” din capitolul „Îngrijirea și curățarea”.
	Indicator fază antișifonare. Pentru mai multe detalii, citiți paragraful „Anti-șifonare permanentă”.
	Indicator fază de uscare.
	Zona de centrifugare: Indicator pentru viteza de centrifugare. — — — Indicator pentru Fără centrifugare. Faza de centrifugare este dezactivată.
	Indicator pentru clătire oprită.
	Indicatorul Încărcătură maximă (consultați paragraful „Detectarea încărcăturii” SensiCare System). MAX Acesta clipește când încărcătura de rufe depășește încărcătura maximă declarată pentru programul selectat.
	Indicator de adăugare articole de îmbrăcăminte. Acesta se aprinde la începutul fazei de spălare când încă mai este posibilă punerea în pauză a aparatului și adăugarea mai multor rufe.

8. DISCUL SELECTOR ȘI BUTOANELE

8.1 Introducere



Opțiunile/funcțiile nu sunt disponibile pentru toate programele de spălare. Verificați compatibilitate dintre opțiuni/funcții și programele de spălare în „Tabelul programelor”. O opțiune/funcție o poate exclude pe alta, în acest caz aparatul nu vă permite să setați opțiunile/funcțiile incompatibile.

8.2 Pornit/Oprit

Apăsați acest buton timp de câteva secunde pentru a activa sau dezactiva aparatul. Se aud două melodii diferite în timpul pornirii și opririi aparatului.

Deoarece funcția Repaus dezactivează automat aparatul după câteva minute pentru a reduce consumul de energie, s-ar putea să fie nevoie să activați din nou aparatul.

Pentru mai multe detalii, consultați paragraful Repaus din capitolul Utilizarea zilnică.

8.3 Temperatură

Atunci când selectați un program de spălare, aparatul propune automat o temperatură implicită.

Atingeți acest buton în mod repetat până când apare pe afișaj valoarea dorită pentru temperatură.

Când afișajul prezintă indicatorii _ _ *, aparatul nu încălzește apa.

8.4 Centrifugare


Atunci când setați un program, aparatul selectează automat viteza maximă de centrifugare permisă, cu excepția programului Jeans. Cu această opțiune puteți reduce viteza de centrifugare implicită.


Atingeți acest buton în mod repetat pentru:


- **Scăderea vitezei de centrifugare.**
Pe afișaj vor apărea numai vitezele de centrifugare disponibile pentru programul respectiv.
- Opțiuni suplimentare pentru centrifugare **Fără centrifugare**


— — —

Setați această opțiune pentru a dezactiva toate fazele de centrifugare. Aparatul realizează doar faza de evacuare de la programul de spălare selectat. Setați această opțiune pentru țesăturile foarte delicate. Faza de clătire utilizează mai multă apă pentru anumite programe de spălare

- Activați opțiunea **Clătire oprită** .
Centrifugarea finală nu este realizată. Apa de la ultima clătire nu este evacuată, astfel încât rufe să nu se șifoneze. Programul de spălare se termină cu apă în tambur.

Indicatorul  este prezent pe afișaj. Ușa rămâne blocată și tamburul se învârtă regulat pentru a reduce șifonarea. Trebuie să evacuați apa pentru a debloca ușa.

Dacă atingeți butonul Start/Pauză , aparatul realizează faza de centrifugare și evacuează apa.

-  Aparatul golește apa automat după aproximativ 18 ore.

8.5 Mod - Spălare


Acest buton permite activarea sau dezactivarea modului de spălare. Atunci când modul de spălare este activat, indicatorul butonului este aprins.

8.6 Prespălare

Cu această opțiune puteți adăuga o fază de prespălare la un program de spălare.



Se aprinde indicatorul corespunzător aflat deasupra tastei.

- Folosiți această funcție pentru a introduce o fază de prespălare la 30°C înaintea celei de spălare. Această opțiune este recomandată în cazul rufelor cu grad ridicat de murdărie, în special dacă conțin nisip, praf, noroi și alte particule solide.


-  Opțiunile pot crește durata programului.

8.7 Clătire suplimentară permanentă 3s

Cu această opțiune puteți avea permanent o clătire suplimentară atunci când setați un program nou.

Pentru a **activa/dezactiva** această opțiune, țineți apăsat Prespălare butonul  până când indicatorul  se **aprinde/se stinge** pe afișaj.

Atunci când acesta este activat, aparatul va avea implicit această opțiune după ce îl opriți sau modificați/resetați programul.


-  Această opțiune crește durata programului.


8.8 Pete

Pentru adăugarea fazei pentru pete la un program, atingeți acest buton.

Se aprinde indicatorul corespunzător aflat deasupra tastei.

Utilizați această opțiune pentru articole cu pete persistente.


Când setați această opțiune, turnați agentul pentru îndepărtarea petelor în compartimentul .

-  Această opțiune crește durata programului. Această opțiune nu este disponibilă cu o temperatură mai mică de 40°C.

8.9 Permanent Soft Plus 3s

Setați această opțiune pentru a optimiza distribuirea balsamului de rufe și pentru a îmbunătăți catifelarea țesăturii.

Recomandată atunci când folosiți balsam de rufe.

Pentru a **activa/dezactiva** această opțiune, țineți apăsat Pete butonul  timp de 3 secunde până când indicatorul  se **aprinde/se stinge pe afișaj**.

Atunci când acesta este activat, aparatul va avea implicit această opțiune după ce îl opriți sau modificați/resetați programul.



Această opțiune crește durata programului.

8.10 Time Manager

Cu această opțiune puteți reduce durata programului în funcție de dimensiunea încărcăturii și gradul de murdărie.

Când setați un program de spălare, afișajul indică durata implicită și liniuțele -----.

Atingeți butonul Time Manager pentru a reduce durata programului în funcție de ceea ce aveți nevoie. Afișajul indică durata noului program și numărul de liniuțe va scădea corespunzător:

----- adecvat pentru o încărcătură completă de articole de îmbrăcăminte cu nivel normal de murdărie.

---- un ciclu rapid pentru o încărcătură completă de articole de îmbrăcăminte ușor murdare.

--- un ciclu foarte rapid pentru o încărcătură mai mică de articole ușor murdare (se recomandă maxim jumătate de încărcătură).

- cel mai scurt ciclu de împropătare a unei încărcături mici de rufe.

Time Manager este disponibil doar cu programele din tabel.

indicator	Eco 40-60	Bumbac	Sintetice
----- 1)	■	■	■
----	■	■	■
---	■	■	■
--	■	■	■

indicator	Eco 40-60	Bumbac	Sintetice
-	■	■	■

1) Durata implicită pentru toate programele.

Time Manager cu programe cu abur

Atunci când setați un program cu abur, acest program permite să alegeți trei niveluri de abur și durata programului este redusă corespunzător:

- ---- : maxim.
- --- : mediu.
- - : minim.

8.11 Blocare acces copii 3s

Cu această opțiune puteți împiedica copiii să se joace la panoul de comenzi.

Pentru a **activa/dezactiva** această opțiune, țineți apăsat Time

Managerbutonul până când

indicatorul se aprinde/se stinge pe afișaj.

Atunci când acesta este activat, aparatul va avea implicit această opțiune după ce îl opriți sau modificați/resetați programul.

Dacă apăsați orice buton, indicatorul clipește pentru a indica faptul că butoanele sunt dezactivate.

8.12 Mod - Uscare



Acest buton permite activarea sau dezactivarea modului de uscare. Atunci când modul de uscare este activat, indicatorul butonului este aprins.

8.13 Antișifonare permanentă 3s


Această opțiune adaugă o scurtă fază antișifonare la finalul programului.




Această fază reduce șifonarea țesăturii și ușurează călcarea acesteia.

Pentru a **activa/dezactiva** această opțiune, țineți apăsat Mod -

Uscarebutonul  timp de 3 secunde până când indicatorul  se aprinde/se stinge pe afișaj.


Atunci când acesta este activat, aparatul va avea implicit această opțiune după ce îl opriți sau modificați/resetați programul.

 Această opțiune poate crește durata programului.

Când programul se oprește, afișajul indică , indicatorul  și Start/Pauză  ledul sunt aprinse. Tamburul realizează mișcări delicate timp de aproximativ 30 de minute pentru a păstra beneficiile aburului. Prin atingerea oricărui buton, mișcările anti-șifonare se opresc și ușa se deblochează, aparatul propune din nou programul setat anterior.

Pentru a întrerupe faza antișifonare, puteți, de asemenea să:


- Apăsați butonul Pornit/Oprit timp de câteva secunde pentru a activa sau dezactiva aparatul.
- Rotirea discului selector de programe într-o altă poziție.

 O încărcătură mică de rufe ajută la obținerea unor rezultate mai bune.

8.14 Timp de uscare

Atingeți acest buton pentru a seta durata adecvată pentru țesăturile pe care le uscați (consultați tabelul „Uscare programată”). Afișajul indică valoarea setată.




De fiecare dată când atingeți pe acest buton, valoarea pentru durată se mărește cu 5 minute.


 Nu puteți seta toate valorile de timp pentru tipuri diferite de țesături.

8.15 Uscare automată

Atingeți acest buton pentru a seta unul dintre nivelurile automate de uscare propuse de aparat.

Pe afișaj se aprinde indicatorul corespunzător pentru nivelul de uscare:

-  **Uscate pentru călcat:** rufe care urmează a fi călcate.
-  **Uscate pentru a fi puse în dulap:** rufe care vor fi depozitate.
-  **Foarte uscate:** rufe care vor fi uscate complet.

 Nu puteți seta toate nivelurile automate pentru fiecare tip de țesătură.


8.16 Pornire întârziată

Cu această opțiune puteți întârzia pornirea unui program la o oră mai convenabilă.


Atingeți butonul în mod repetat pentru a seta întârzierea dorită. Durata crește în pași de 1 oră până la 20 de ore.

Afișajul indică durata întârzierii selectate.

După ce atingeți butonul Start/Pauză


, aparatul începe numărătoarea inversă și ușa este blocată.






8.17 Start/Pauză


Atingeți butonul Start/Pauză  pentru a porni, pune în pauză aparatul sau pentru a întrerupe un program aflat în desfășurare.

9. PROGRAME

9.1 Tabelul programelor

Program Temperatura implicită Interval de temperatură	Viteza de centrifugare de referință Valori pentru vi- teza de centrifugare	Încăr- cătură maxi- mă	Descrierea programului (Tipul de încărcătură și nivelul de murdă- rie)
Eco 40-60 (modul doar Spălare) 40 °C ¹⁾	1600 rpm 1600 rpm - 400 rpm	10 kg	Bumbac alb și bumbac colorat în culori rezistente. Articole cu un grad normal de murdărie.
Eco 40-60 + Nivel Uscare pentru dulap (mod Spălare și Uscare) 40 °C ²⁾	1600 rpm 1600 rpm -1000 rpm	6 kg	
Eco 40-60 + Nivel Uscare pentru dulap (mod doar Us- care)	-	6 kg	Bumbac alb și bumbac colorat în culori rezistente.
Bumbac 40 °C 90 °C – Rece	1600 rpm (1600 - 400 rpm)	10 kg	Bumbac alb și colorat. Articole cu un grad normal, ridicat și ușor de murdărie.
Sintetice 40 °C 60 °C - Rece	1200 rpm (1200 - 400 rpm)	4 kg	Articole din țesătură sintetică sau mixtă. Articole cu un grad normal de murdărie.
Delicate 30 °C 40 °C - Rece	1200 rpm (1200 - 400 rpm)	2 kg	Țesături delicate cum ar fi acrilice, viscoză și țesături mixte care necesită o spălare mai delicată. Articole cu un grad normal și ușor de murdărie.
 Lână 40 °C 40 °C - Rece	1200 rpm (1200 - 400 rpm)	1.5 kg	Articole din lână care se pot spăla cu mașina, articole din lână care trebuie spălate manual și alte materiale cu simbolul «spălare manuală» ³⁾ .

Program Temperatura implicită Interval de temperatură	Viteza de centrifugare de referință Valori pentru vi- teza de centrifugare	Încăr- cătură maxi- mă	Descrierea programului (Tipul de încărcătură și nivelul de murdă- rie)
<p>Program cu abur </p> <p>Programul cu abur poate fi folosit pentru reducerea cutelor și eliminarea mirosurilor⁴⁾ din articolele care trebuie doar înprospătate, evitând spălarea. Fibrele țesăturii sunt relaxate și, după aceea, călcatul se face fără efort. După terminarea programului, scoateți imediat rufe din tambur⁵⁾. Programele cu abur nu efectuează niciun ciclu de igienizare. Nu setați acest program cu următoarele tipuri de articole:</p> <ul style="list-style-type: none"> • Articole care nu sunt adecvate uscării în uscător. • Articole cu eticheta „Doar curățare chimică”. 			
<p>Sistemul FreshScent ELECTROLUX parfum. Dacă folosiți acest parfum delicat special, rufe dvs. vor mirosi la fel de bine spălate: turnați o singură sticlă în compartiment  și porniți un program cu abur. Reduceți dozajul parfumului atunci când tratați încărcături mai mici. De la butonul Time Manager puteți reduce durata programului atunci când tratați articolele cu eticheta spălare la temperatură redusă.</p> <p>NU REALIZAȚI URMĂTOARELE:</p> <ul style="list-style-type: none"> • Uscați la mașină articolele tratate cu parfum. Efectele acestuia se vor evapora. • Folosiți parfumul în scopuri diferite de cele prezentate în acest document. • Folosiți parfumul pe articole noi. Articolele noi pot conține compuși reziduali cu care parfumul nu este compatibil. <p> Recipientele cu doze de parfum sunt disponibile la magazinul online ELECTROLUX sau la un dealer autorizat.</p>			
 FreshScent	-	1 kg	<p>Bumbac, Sintetice, Delicate. Program scurt și delicat cu abur pentru a vă înprospăta chiar și cele mai delicate articole, inclusiv articolele foarte delicate cu paiete, dantelă, etc. La tratarea încărcăturilor mai mici, durata programului poate fi redusă mai mult cu ajutorul opțiunii Time Manager.</p> <p> AVERTISMENT! Nu folosiți acest program la lână și la articolele cu eticheta exclusiv curățare chimică.</p>
Centrifugare/ Evacuare	1600 rpm (1600 - 400 rpm)	10 kg	<p>Toate țesăturile, cu excepția articolelor din lână și a celor din țesături delicate. Pentru a centrifuga rufe și pentru a evacua apa din tambur.</p>

Program Temperatura implicită Interval de temperatură	Viteza de centrifugare de referință Valori pentru vi- teza de centrifugare	Încăr- cătură maxi- mă	Descrierea programului (Tipul de încărcătură și nivelul de murdă- rie)
Clătire	1600 rpm (1600 - 400 rpm)	10 kg	<p>Toate țesăturile, cu excepția articolelor din lână și a celor din țesături foarte delicate. Program pentru clătirea și centrifugarea rufelor. Viteza implicită de centrifugare este cea folosită la programele pentru articole din bumbac. Reduce viteza de centrifugare în funcție de tipul de rufe. Dacă este necesar, setați opțiunea Clătire suplimentară pentru a adăuga clătiri. La viteze reduse de centrifugare, aparatul execută clătiri delicate și o centrifugare scurtă.</p>
Curățare mașină 60 °C	1200 rpm (1200 - 400 rpm)	-	<p>Ciclu de întreținere cu apă fierbinte pentru a curăța și împrosăta tamburul și pentru a îndepărta reziduurile care pot produce mirosuri neplăcute. Pentru rezultate optime, folosiți acest ciclu o dată pe lună. Scoateți toate articolele din tambur înainte de a rula acest ciclu. În zona de spălare a compartimentului de detergent, ridicați clapeta în sus. Turnați o ceșcuță de înălbitor pe bază de clor sau un agent de curățare pentru mașina de spălat rufe în compartimentul pentru faza de spălare. NU le utilizați pe ambele.</p> <p> După curățarea tamburului, rulați un ciclu de clătire cu tamburul gol și fără detergent pentru a îndepărta toate resturile de înălbitor.</p> <p>Dacă setați acest program cu Mod - Uscare, aparatul realizează acțiunea anti-scame. Citiți capitolul „Scame în materialul textil”.</p>
Antialergic 60 °C	1600 rpm (1600 - 400 rpm)	10 kg	<p>Articole din bumbac alb. Acest program de spălare de înaltă performanță elimină peste 99,99% din bacterii și virusuri⁶⁾ Menținerea temperaturii peste 60°C în timpul fazei de spălare; o fază de clătire îmbunătățită asigură îndepărtarea corespunzătoare a detergentului și a resturilor de micro-organisme. Acest program asigură, de asemenea, o reducere corespunzătoare a polenului/elementelor alergice.</p>

Program Temperatura implicită Interval de temperatură	Viteza de centrifuga- re de referință Valori pentru vi- teza de centrifuga- re	Încăr- cătură maxi- mă	Descrierea programului (Tipul de încărcătură și nivelul de murdă- rie)
Articole sport 30 °C 40 °C - Rece	1200 rpm (1200 - 400 rpm)	4 kg	Articole sportive sintetice. Acest program este conceput pentru a spăla delicat articolele moderne de îmbrăcăminte sport pentru exterior, fiind adecvat și pentru hainele de sport pentru sală, ciclism sau jogging și alte activități similare.
☞ Articole de ex- terior 30 °C 40 °C - Rece	1200 rpm (1200 - 400 rpm)	2 kg	<p data-bbox="580 544 620 592">i</p> <p data-bbox="647 544 992 639">Nu folosiți balsam de rufe și asigurați-vă că nu există reziduuri de balsam în dozatorul pentru detergent.</p> <p data-bbox="580 663 1025 815">Îmbrăcăminte pentru exterior, de protecție pentru activități tehnice, țesături pentru articole sportive, jachete impermeabile și cu materiale care asigură respirația corpului, jachete cu căptușeală detașabilă sau material izolator pe interior.</p> <p data-bbox="580 831 620 879">i</p> <p data-bbox="647 831 992 1034">Prin rularea unui program de spălare și uscare combinat, faza de uscare acționează și ca agent de restabilire a proprietăților de respingere a apei. Asigurați-vă că eticheta de îngrijire a articolului de îmbrăcăminte permite uscarea în uscător.</p>
Jeans 30 °C 40 °C - Rece	1200 rpm (1200 - 400 rpm)	4 kg	Program special pentru hainele denim cu o fază delicată de spălare pentru minimizare estompării culorii și a semnelor. Pentru o îngrijire mai bună, se recomandă o dimensiune redusă a încărcăturii.
OneGo 1h 1kg 30 °C 40 °C - 30 °C	1200 rpm (1200 - 400 rpm)	1 kg	Țesături mixte (articole din bumbac și sintetice). Program scurt complet pentru spălarea și uscarea încărcăturilor de rufe de până la 1 kg într-un singur ciclu. Acesta durează doar 1 oră.

Program Temperatura implicită Interval de temperatură	Viteza de centrifugare de referință Valori pentru vi- teza de centrifugare	Încăr- cătură maxi- mă	Descrierea programului (Tipul de încărcătură și nivelul de murdă- rie)
•	Poziția de resetare. Afișajul indică doar liniuțe.		

1) Conform Regulamentului Comisiei UE 2019/2023. Acest program la temperatura și tu-
rația de centrifugare implicite, în modul doar spălare, cu capacitatea nominală de 10 kg
poate spăla rufe din bumbac cu murdărie normală care sunt prevăzute a fi spălate la
40 °C sau 60 °C, împreună în același ciclu.



Pentru temperatura la care ajung rufe, durata programului și alte date, con-
sultați capitolul „Valori de consum”.

Cele mai eficiente programe în ceea ce privește consumul de energie sunt, în
general, acele programe care rulează la temperaturile cele mai scăzute și au
durata mai mare.

2) Conform Regulamentului Comisiei UE 2019/2023. Acest program la temperatura și tu-
rația de centrifugare implicite, în modul de spălare și uscare, cu capacitatea nominală de 6
kg și cu nivelul Uscare pentru dulap derulează ciclul de spălare și uscare care poate spăla
rufe din bumbac cu murdărie normală care sunt prevăzute a fi spălate la 40 °C sau 60 °C,
împreună în același ciclu și, după faza de uscare, rufe pot fi puse imediat într-un dulap.

3) În timpul acestui ciclu, tamburul se rotește încet pentru a asigura o spălare delicată. Poa-
te părea că tamburul nu se rotește sau nu se rotește corect, însă acest lucru este normal la
acest program.


4) Programul cu abur nu elimină mirosurile intense.

5) După tratamentul cu abur, rufe pot fi umede. Atârnați articolele la uscare timp de câte-
va minute.

6) Testat pentru Staphylococcus aureus, Enterococcus faecium, Candida albicans, Pseudo-
monas aeruginosa și MS2 Bacteriophage în cadrul unui test extern efectuat de Swisstat
Testmaterialien AG în 2021 (Raportul de testare nr. 202120117).

Compatibilitatea opțiunilor programului

Program	Centrifugare	Fără centrifugare	Prespălare ¹⁾	Pete	Time Manager	Pornire întârziată
Eco 40-60	■	■	■	■	■	■

Program	 Centrifugare	 Fără centrifugare	 Prespălare 1)	 Pete	 Time Manager	 Pornire întârziată
Bumbac	■	■	■	■	■	■
Sintetice	■	■	■	■	■	■
Delicate	■	■	■	■	■	■
 Lână	■	■	■			■
 FreshScent					■	■
Centrifugare/ Evacuare	■	■ ²⁾				■
Clătire	■	■	■	■		■
Curățare mașină	■	■				■
Antialergic	■	■	■	■	■	■
Articole sport	■	■	■	■		■
 Articole de exterior	■	■	■	■		■
Jeans	■	■	■	■	■	■
OneGo 1h 1kg					■	■

1) Prespălare și Pete nu pot fi selectate împreună.

2) Dacă setați opțiunea Fără centrifugare, aparatul realizează doar evacuarea.

Detergenți adecvați pentru fiecare program

Program	Pudră uni-versală ¹⁾	Lichid uni-versal	Lichid pentru rufe colorate	Articole delicate din lână	Special
Eco 40-60	▲	▲	▲	--	--
Bumbac	▲	▲	▲	--	--
Sintetice	▲	▲	▲	--	--
Delicate	--	--	--	▲	▲
Lână	--	--	--	▲	▲
Antialergic	▲	▲	--	--	▲
Articole sport	--	▲	▲	--	▲
Articole de exterior	--	--	--	▲	▲
Jeans	--	--	▲	▲	▲
OneGo 1h 1kg	--	▲	▲	--	--

1) La o temperatură mai mare de 60 °C se recomandă utilizarea detergentului pudră.

▲ = Recomandat

-- = Nerecomandat

9.2 Woolmark Apparel Care - Albastru



- Ciclul de spălare pentru lână al acestei mașini a fost aprobat de The Woolmark Company pentru spălarea articolelor de îmbrăcăminte din lână care sunt etichetate cu „spălare

manuală”, cu condiția ca articolele să fie spălate în conformitate cu instrucțiunile producătorului acestei mașini de spălat rufe. Respectați instrucțiunile de îngrijire de pe eticheta produsului referitoare la uscare și alte tratamente. M1230

- Ciclul de uscare pentru lână al acestei mașini a fost aprobat de The Woolmark Company pentru uscarea articolelor de îmbrăcăminte din lână care sunt etichetate cu „spălare manuală”, cu condiția ca articolele să fie uscate în conformitate cu instrucțiunile producătorului acestei mașini de spălat rufe. Respectați instrucțiunile de îngrijire de pe eticheta produsului pentru alte tratamente. M1224

Simbolul Woolmark este un marcaj de Certificare în multe țări.

9.3 Uscare automată



Duratele inițiale ale ciclurilor pentru programele cu opțiunea Uscare automată sunt doar estimative. Durata efectivă de uscare poate diferi ușor față de cea afișată.

Nivelul de uscare	Tipul de țesătură	Încărcătură
Foarte uscate Pentru materiale plușate.	Bumbac și in (halate de baie, prosoape de baie, etc.)	până la 6 kg
	Articole de îmbrăcăminte din denim	până la 4 kg
Uscate pentru dulap Pentru articole care urmează să fie depozitate	Bumbac și in (halate de baie, prosoape de baie, etc.)	până la 6 kg
	Țesături sintetice și mixte. (pulover, bluze, lenjerie intimă, articole și așternuturi din in)	până la 4 kg
	Țesături delicate (acrilice, viscoză și țesături mixte delicate)	până la 2 kg
	Articole din lână (pulovere din lână)	până la 1 kg
	Articole sportive de exterior (haine de exterior, de protecție pentru activități tehnice, țesături sportive, jachete impermeabile și cu materiale care asigură respirația corpului, jachete)	până la 2 kg
	Articole de îmbrăcăminte din denim	până la 4 kg
	Articole sport	până la 4 kg
Uscate pentru călcat Pentru articole care vor fi călcate.	Bumbac și in (cearșafuri, fețe de masă, cămăși etc.)	până la 6 kg

9.4 Uscare temporizată

Nivelul de uscare	Tipul de țesătură	Încărcătură (kg)	Viteză de centrifugare (rpm)	Durată sugerată (minute)	
Foarte uscate Pentru materiale plușate.	Bumbac și in (halate de baie, prosoape de baie, etc.)	6	1600	245 - 265	
		4	1600	165 - 185	
		2	1600	125 - 135	
		Articole de îmbrăcăminte din denim	4	1200	170 - 190
		2	1200	115 - 125	
Uscate pentru dulap Pentru articole care urmează să fie depozitate	Bumbac și in (halate de baie, prosoape de baie, etc.)	6	1600	235 - 255	
		4	1600	155 - 175	
		2	1600	115 - 125	
		Țesături sintetice și mixte. (pulover, bluze, lenjerie intimă, articole și așternuturi din in)	4	1200	135 - 145
			1	1200	40 - 50
		Delicate (acrilice, viscoză și țesături mixte delicate)	2	1200	140 - 160
			1	1200	70 - 80
Lână (pulovere din lână)	1	1200	110 - 130		
Articole sportive de exterior (haine de exterior, de protecție pentru activități tehnice, țesături sportive, jachete impermeabile și cu materiale care asigură respirația corpului, jachete)		2	1200	140 - 160	
			1	1200	70 - 80
		Articole de îmbrăcăminte din denim	4	1200	160 - 189
		2	1200	105 - 115	



Nivelul de uscare	Tipul de țesătură	Încălzire (kg)	Viteză de centrifugare (rpm)	Durată sugerată (minute)
	Articole sport	4	1200	185 - 205
		2	1200	100 - 110
Uscate pentru călcat Pentru articole care vor fi călcate.	Bumbac și in (cearșafuri, fețe de masă, cămăși etc.)	6	1600	170 - 190
		4	1600	105 - 125
		2	1600	75 - 85

10. SETĂRI

10.1 Semnalele acustice

Acest aparat are mai multe semnale acustice care funcționează când:



- Activați aparatul (o melodie specială scurtă).
- Dezactivați aparatul (o melodie specială scurtă).
- Atingeți butoanele (sunet ca un clic).
- Faceți o selecție nevalidă (3 sunete scurte).
- Programul este finalizat (secvența de sunete timp de aproape 2 minute).
- Aparatul prezintă o defecțiune (secvență de sunete scurte timp de aproape 5 minute).

Pentru **activarea/dezactivarea** semnalelor acustice de la terminarea programului, atingeți simultan butoanele  și  timp de aproximativ 2 secunde. Afișajul indică Pornit sau Oprit.



Dacă dezactivați semnalele acustice, acestea continuă să funcționeze atunci când aparatul are o defecțiune.

11. ÎNAINTE DE PRIMA UTILIZARE

1. Asigurați-vă că alimentarea electrică trebuie este disponibilă și robinetul cu apă este deschis.
 2. Turnați 2 litri de apă în compartimentul pentru detergent marcat cu .
 3. Turnați o mică cantitate de detergent în compartimentul marcat cu .
 4. Selectați și porniți un program pentru articole din bumbac, la cea mai înaltă temperatură, fără rufe în tambur. Astfel este eliminată eventuala murdărie acumulată pe cuvă și tambur.
- Această acțiune activează sistemul de evacuare.

12. UTILIZAREA ZILNICĂ - DOAR CU SPĂLARE



AVERTISMENT!

Consultați capitolele privind siguranța.

12.1 Activarea aparatului

1. Introduceți ștecherul în priză.
2. Deschideți robinetul de apă.
3. Apăsăți butonul Pornit/Oprit timp de câteva secunde pentru a activa aparatul.

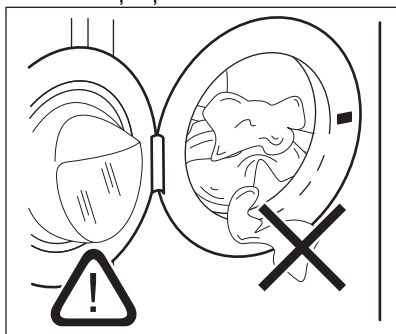
Se aude o melodie scurtă.

12.2 Încărcarea rufelor

1. Deschideți ușa aparatului.
2. Goliți buzunarele și depliați articolele înainte de a le introduce în aparat.
3. Introduceți rufele în tambur, câte un articol pe rând.

Nu puneți prea multe rufe în tambur.

4. Închideți ușa corect.



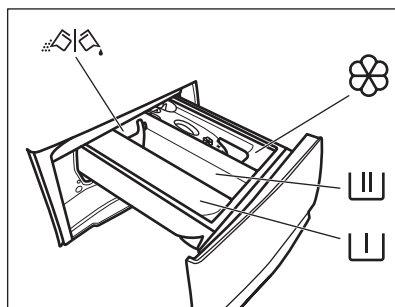
ATENȚIE!

Asigurați-vă că nicio rufă nu rămâne prinsă între garnitură și ușă pentru a evita pericolul scurgerii de apă și deteriorarea rufelor.



Spălarea petelor foarte uleioase, pline de grăsime poate deteriora piesele din cauciuc ale mașinii de spălat rufe.

12.3 Umplerea cu detergent și aditivi



- Compartiment pentru faza de prespălare, program de înmuiere sau agent de îndepărtare a petelor.



- Compartiment pentru faza de spălare.



- Compartiment pentru balsam de rufe și alte tratamente cu lichid (în-țreținere rufe, apret).

MAX - Nivel maxim pentru cantitatea de aditivi lichizi.



- Clapetă pentru detergent pudră sau lichid.



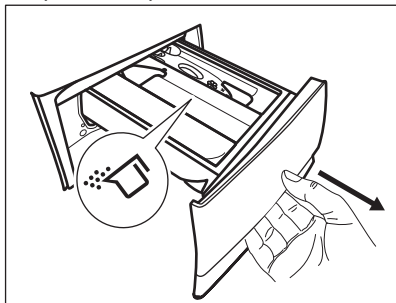
Respectați întotdeauna instrucțiunile de pe ambalajul detergenților, însă vă recomandăm să nu depășiți nivelul maxim indicat (**MAX**). Aceasta cantitate însă va garanta cele mai bune rezultate la spălare.



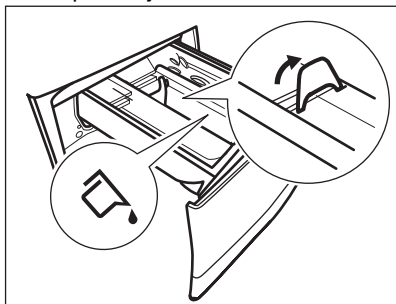
După un ciclu de spălare, dacă este necesar, eliminați eventualele reziduuri de detergent din dozatorul pentru detergent.

12.4 Verificați poziția clapetei de detergent

1. Trageți dozatorul pentru detergent până la capăt.

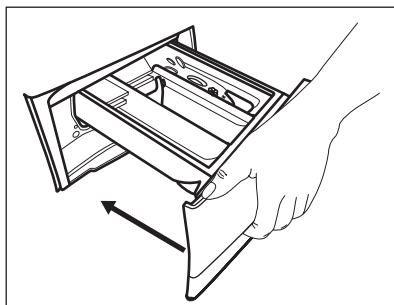


2. Apăsăți maneta pentru a scoate dozatorul.
3. Pentru a utiliza detergent pudră, rotiți clapeta în sus.
4. Pentru a utiliza detergent lichid, rotiți clapeta în jos.



Cu clapeta în poziția de **JOS**:

- Nu utilizați detergenți lichizi denși sau gelatinoși.
 - Nu depășiți doza de detergent lichid indicată pe clapetă.
 - Nu selectați faza de prespălare.
 - Nu selectați funcția de pornire cu întârziere.
5. Măsurați cantitatea de detergent și de balsam de rufe.
 6. Închideți cu atenție dozatorul pentru detergent.




Asigurați-vă că clapeta nu creează un blocaj atunci când închideți sertarul.

12.5 Setarea unui program

1. Rotiți discul selector pentru programe pentru a seta programul de spălare dorit. Primul program din partea dreaptă sus a discului selector de programe este Eco 40-60, programul la care se referă informațiile de pe eticheta energetică.

Indicatorul butonului Mod - Spălare se aprinde.

Indicatorul butonului Start/Pauză  se aprinde intermitent.


Afișajul indică durata estimată a programului.

2. Pentru modificarea temperaturii și/sau a vitezei de centrifugare, atingeți butoanele corespunzătoare.
3. Dacă se dorește, setați una sau mai multe opțiuni atingând butoanele corespunzătoare. Indicatorii respectivi se aprind pe afișaj și informațiile prezentate se schimbă corespunzător.




Dacă o selecție **nu este posibilă** este emis un semnal acustic și afișajul indică - - -.

12.6 Pornirea unui program

Pentru a porni programul, atingeți butonul Start/Pauză . Nu este posibilă pornirea programului atunci când indicatorul butonului este stins și nu clipește (de ex. ușa este deschisă). Indicatorul corespunzător nu se mai aprinde intermitent și rămâne pornit.




Programul pornește, ușa este blocată.

Pe afișaj apare indicatorul .



Pompa de evacuare poate intra în funcțiune pentru scurt timp înainte ca aparatul să se umple cu apă.





12.7 Pornirea unui program cu pornire cu întârziere

1. Atingeți butonul Pornire întârziată  în mod repetat până când afișajul indică întârzierea dorită.
2. Atingeți butonul Start/Pauză . Ușa aparatului se blochează și începe număratoarea inversă pentru pornirea cu întârziere. Afișajul prezintă indicatorul .

Programul începe automat după terminarea numărătorii inverse.



Anularea pornirii cu întârziere după începerea numărătorii inverse


Pentru a anula pornirea întârziată

1. Atingeți butonul Start/Pauză  pentru pune aparatul în pauză. Indicatorul aferent se aprinde intermitent.
2. Atingeți butonul Pornire întârziată  în mod repetat până când afișajul indică .
3. Atingeți butonul Start/Pauză  din nou pentru a porni imediat programul.

Modificarea pornirii cu întârziere după începerea numărătorii inverse

Pentru a modifica pornirea cu întârziere:


1. Atingeți butonul Start/Pauză  pentru pune aparatul în pauză. Indicatorul aferent se aprinde intermitent.
2. Atingeți butonul Pornire întârziată  în mod repetat până când afișajul indică întârzierea dorită.


3. Atingeți butonul Start/Pauză  din nou pentru a porni noua numărătoare inversă.

12.8 Detectarea încărcăturii SensiCare System




Durata programului de pe afișaj corespunde cu o **încărcătură medie/ridicăta**.

După ce atingeți butonul Start/Pauză , indicatorul pentru încărcătura maximă declarată se stinge, indicatorul SensiCare System începe detectarea încărcăturii cu rufe:

1. Aparatul detectează încărcătura în primele 30 de secunde. La programele la care este disponibilă Time Manager, în timpul acestei faze barele Time Manager  plasate sub cifrele orei redau o animație simplă. Tamburul se învârte puțin.
2. Durata programului poate fi ajustată corespunzător și poate crește sau scădea. După alte 30 de secunde, începe alimentarea cu apă.

La terminarea detectării încărcăturii, în **cazul supraîncărcării tamburului**, indicatorul **MAX** clipește pe afișaj:

În acest caz, timp de 30 de secunde, este posibilă punerea în pauză a aparatului și se pot scoate hainele în exces.

După ce ați scos hainele în exces, atingeți butonul Start/Pauză  pentru a porni din nou programul. Faza SensiCare se poate repeta de până la trei ori (vedeți punctul 1).

Important! Dacă cantitatea de rufe nu este redusă, programul de spălare începe oricum, chiar și supraîncărcat. În acest caz, nu va mai fi posibilă garantarea celor mai bune rezultate la spălare.



i La 20 de minute după pornirea programului, durata programului poate fi ajustată din nou în funcție de capacitatea de absorbție a apei în țesături.

i Detectarea SensiCare este realizată doar cu programele complete de spălare și doar dacă durata programului nu a fost redusă folosind butonul Time Manager.

i Funcția SensiCare System nu este disponibilă pentru toate programele, cum ar fi: Lână, Clătire, și programe cu cicluri scurte.

12.9 Întreruperea unui program și modificarea opțiunilor

Când programul este în desfășurare puteți modifica **doar unele** opțiuni:

1. Atingeți butonul Start/Pauză . Indicatorul aferent se aprinde intermitent.
2. Modificați opțiunile. Informațiile indicate pe afișaj se modifică corespunzător.
3. Atingeți din nou butonul Start/Pauză .

Programul de spălare este reluat.

12.10 Anularea unui program aflat în derulare

1. Pentru a anula un program și a dezactiva aparatul, apăsați butonul Pornit/Oprit.
2. Pentru a activa aparatul apăsați din nou butonul Pornit/Oprit.

i Dacă SensiCare System s-a încheiat și a început deja alimentarea cu apă, noul program începe **fără a repeta SensiCare System**. Apa și detergentul nu sunt evacuate pentru a evita risipa. Afișajul indică durata maximă a programului, actualizând-o la aproximativ 20 de minute după ce a început noul program.


Există și o modalitate alternativă de anulare:



1. Rotiți butonul rotativ de selectare la poziția „Resetare” •.
2. Așteptați 1 secundă. Afișajul indică ---.

Acum puteți selecta un alt program de spălare.


12.11 Deschiderea ușii - Adăugarea articolelor de îmbrăcăminte

i Dacă temperatura și nivelul apei din tambur sunt prea mari și/sau tamburul încă se învârte, să nu deschideți ușa.


În timpul funcționării unui program sau a pornirii cu întârziere, ușa aparatului este blocată. Pe afișaj apare indicatorul .

1. Atingeți butonul Start/Pauză . Pe afișaj se stinge indicatorul corespunzător pentru ușă blocată.
 2. Deschideți ușa aparatului. Dacă este necesar, adăugați sau eliminați articole. Închideți ușa și atingeți butonul Start/Pauză .
- Programul sau pornirea cu întârziere continuă.

12.12 Terminarea programului


Atunci când programul s-a terminat, aparatul se oprește automat. Semnalele acustice funcționează (dacă sunt activate). Afișajul indică .

Indicatorul butonului Start/Pauză  se stinge.

Ușa de deblochează și indicatorul  se stinge.

1. Apăsați butonul Pornit/Oprit pentru a dezactiva aparatul.





La cinci minute de la încheierea programului, funcția de economisire a energiei dezactivează automat aparatul.


 Când reactivați aparatul, pe afișaj apare finalul programului selectat anterior. Rotiți discul selector pentru programe pentru a seta un ciclu nou.


2. Scoateți rufele din aparat.
3. Lăsați tamburul gol.
4. Țineți ușa și dozatorul pentru detergent întredeschise ușor pentru a preveni formarea mucegaiului și a mirosurilor.


12.13 Evacuarea apei după terminarea ciclului


Dacă ați ales un program sau o opțiune care nu golește apa de la ultima clătire, programul este finalizat, însă:

- Zona de timp indică  și afișajul prezintă ușa blocată .
 - Indicatorul butonului Start/Pauză  începe să clipească.
 - Tamburul încă se rotește la intervale regulate pentru a preveni șifonarea rufelor.
 - Ușa rămâne blocată.
 - Trebuie să evacuați apa pentru a deschide ușa:
1. Dacă este necesar, atingeți butonul Centrifugare  pentru a reduce viteza de centrifugare propusă de aparat.

2. Apăsați butonul Start/Pauză : aparatul evacuează apa și centrifughează.


Indicatorul opțiunii Clătire oprită  dispăre.


 Dacă ați ales opțiunea Fără centrifugare — —, aparatul doar va evacua apa.

3. Atunci când se termină programul și indicatorul ușa blocată  se stinge, puteți deschide ușa.
4. Apăsați butonul Pornit/Oprit timp de câteva secunde pentru dezactiva aparatul.

12.14 Funcția Repaus

Funcția Repaus dezactivează automat aparatul pentru a reduce consumul de energie dacă:

- Nu utilizați aparatul timp de 5 minute atunci când nu rulează niciun program. Pentru a reactiva aparatul apăsați butonul Pornit/Oprit.
- La 5 minute după finalizarea programului de spălare. Pentru a reactiva aparatul apăsați butonul Pornit/Oprit. Afișajul indică finalul ultimului program. Rotiți discul selector pentru programe pentru a seta un ciclu nou. Dacă discul este rotit la poziția „Resetare” , aparatul se oprește automat în 30 de secunde.

 Dacă setați un program sau o opțiune care se termină cu apă în tambur, funcția Repaus **nu dezactivează** aparatul pentru a vă reaminti să evacuați apa.

13. UTILIZAREA ZILNICĂ - SPĂLAREA ȘI USCAREA



AVERTISMENT!

Consultați capitolele privind siguranța.






Acest aparat este o mașină automată de spălat rufe cu uscător.

13.1 Program complet de spălare și uscare

Program sau programe non-stop automate

În funcție de model, aparatul poate fi echipat cu unul sau mai multe programe OneGo 1h 1kg, programe automate dintr-un ciclu la care nu este necesară setarea Mod - Uscare.

Procedați după cum urmează:

1. După încărcarea rufelor și a detergentului, apăsați butonul Pornit/Oprit timp de câteva secunde pentru a activa aparatul.
2. Setati programul OneGo 1h 1kg de la discul selector de program.
Indicatorii  și  apar pe afișaj.
3. Pentru a porni programul, atingeți butonul Start/Pauză .



Programe ne-automate de spălare și uscare

La anumite programe de spălare, puteți combina Mod - Spălare și Mod - Uscare pentru a rula un program complet de spălare și uscare.





Procedați după cum urmează:

1. După încărcarea rufelor și a detergentului, apăsați butonul Pornit/Oprit timp de câteva secunde pentru a activa aparatul.
2. Încărcați rufele pe rând.
3. Puneți detergentul și aditivii în compartimentul corespunzător.
4. Rotiți discul selector de programe la programul de spălare dorit. Aparatul trece implicit la modul doar spălare și indicatorul butonului Mod - Spălare este aprins. Afișajul indică temperatura și viteza de centrifugare implicite. Dacă este necesar, schimbați-le conform cu rufele dvs. Afișajul indică și încărcătura maximă recomandată pentru faza de spălare.
5. Setati opțiunile dorite, dacă sunt disponibile.
6. Atingeți butonul Mod - Uscare o dată pentru a activa și funcția de uscare.

Ambii indicatori ai butoanelor Mod - Spălare și Mod - Uscare sunt aprinși.

Indicatorii  și  apar pe afișaj. Afișajul indică și încărcătura maximă recomandată pentru un program de spălare și uscare (de ex. 6 kg pentru bumbac).


13.2 Spălarea și uscarea - Niveluri automate


1. Atingeți butonul Uscare automată  în mod repetat până când afișajul indică nivelul de uscare necesar. Indicatorul de pe afișaj se aprinde astfel:
 - a.  **Uscate pentru călcat:** pentru articole din bumbac;
 - b.  **Uscate pentru a fi puse în dulap:** pentru articole din bumbac și sintetice;
 - c.  **Foarte uscate:** pentru articole din bumbac;

Valoarea pentru durata de pe afișaj este pentru durata ambelor cicluri de spălare și uscare, calculate pentru o greutate implicită a încărcăturii.






Pentru a avea o uscare performantă folosind mai puțină energie și o durată mai redusă, aparatul nu vă permite să setați o viteză de centrifugare prea scăzută pentru articolele care urmează a fi spălate și uscate.

2. Pentru a porni programul atingeți butonul Start/Pauză . Estimarea SensiCare începe.


Indicatorul ușă blocată  se aprinde pe afișaj. Afișajul indică și durata rămasă din program.


13.3 Spălare și Uscare programată

1. Atingeți butonul Timp de uscare  în mod repetat pentru a seta valoarea dorită pentru durata (consultați tabelul „Uscarea programată” din capitolul

„Programe”). Indicatorul nivelului de uscare  se stinge și se aprinde indicatorul .




De fiecare dată când atingeți acest buton, valoarea pentru durată se mărește cu 5 minute. Afișajul indică noua valoare setată pentru durată.

2. Pentru a porni programul, atingeți butonul Start/Pauză . Estimarea SensiCare începe.


Indicatorul ușă blocată  se aprinde pe afișaj.

Afișajul indică și durata rămasă din program.


13.4 La terminarea programului de uscare

- Aparatul se oprește automat.
- Semnalele acustice funcționează (dacă sunt activate).
- Pe afișaj apare .
- Indicatorul butonului Start/Pauză  se stinge. Simbolul pentru ușă blocată  se stinge. Aparatul continuă să funcționeze cu faza antișifonare timp de încă


aproximativ 30 de minute sau mai mult dacă s-a setat opțiunea Antișifonare.

Faza antișifonare reduce șifonarea. Puteți scoate rufele înainte de terminarea fazei antișifonare. Pentru rezultate mai bune, vă recomandăm să scoateți rufele când faza este aproape terminată sau complet terminată. Indicatorul  rămâne aprins.

- Apăsați butonul Pornit/Oprit timp de câteva secunde pentru dezactiva aparatul.

 După câteva minute de la încheierea programului, funcția de economisire a energiei dezactivează automat aparatul.

1. Scoateți rufele din aparat.
2. Lăsați tamburul gol.

 După faza de uscare, curățați cu o lavetă umedă tamburul, garnitura și interiorul ușii.

14. UTILIZAREA ZILNICĂ - DOAR PENTRU USCARE



AVERTISMENT!




Consultați capitolele privind siguranța.



Acest aparat este o mașină automată de spălat rufe cu uscător.

14.1 Pregătirea pentru uscare


1. Apăsați butonul Pornit/Oprit timp de câteva secunde pentru activa aparatul.
2. Încărcați rufele pe rând.
3. Rotiți discul selector la programul adecvat pentru rufele care trebuie uscate. Aparatul trece implicit la modul doar spălare și indicatorul butonului Mod - Spălare este aprins.
4. Atingeți butonul Mod - Uscare și după aceea butonul Mod - Spălare pentru a efectua doar uscarea. Indicatorul butonului Mod - Uscare se




aprinde și indicatorul butonului Mod - Spălare se stinge. Indicatorii  și  apar pe afișaj și indicatorul  dispare.




Atunci când uscați o cantitate mare de rufe, pentru a obține performanțe bune la uscare, asigurați-vă că rufele nu sunt înfășurate între ele și că sunt distribuite uniform în tambur.


14.2 Uscarea - Nivelurile automate

1. Atingeți butonul Uscare automată  în mod repetat până când afișajul indică nivelul de uscare necesar. Indicatoroaarea de pe afișaj se aprind astfel:

- a.  **Uscate pentru călcat:** pentru articole din bumbac;
- b.  **Uscate pentru a fi puse în dulap:** pentru articole din bumbac și sintetice;
- c.  **Foarte uscate:** pentru articole din bumbac.




Afișajul indică durata programului de uscare.

2. Pentru a porni programul, atingeți butonul Start/Pauză .


Indicatorul ușă blocată  se aprinde pe afișaj.


Afișajul indică și durata rămasă din program.

14.3 Uscarea programată

1. Atingeți butonul Timp de uscare  în mod repetat pentru a seta valoarea dorită pentru durată (consultați tabelul „Uscarea programată” din capitolul „Programe”). Indicatorul nivelului de uscare  se stinge și se aprinde indicatorul .

De fiecare dată când atingeți acest buton, valoarea pentru durată se mărește cu 5 minute. Afișajul indică noua valoare setată pentru durată.

2. Atingeți Start/Pauză  pentru a porni programul.

Indicatorul ușă blocată  se aprinde pe afișaj.

Afișajul indică și durata rămasă din program.





14.4 La terminarea programului de uscare

- Aparatul se oprește automat.

15. SCAME ÎN ȚESĂTURI

În timpul fazei de spălare și/sau de uscare, anumite tipuri de materiale (plușul, lâna, flanelele din bumbac) pot produce scame.

Puful eliberat se poate lipi de țesături în timpul următorului ciclu.

- Semnalele acustice funcționează (dacă sunt activate).
- Pe afișaj apare .
- Indicatorul butonului Start/Pauză  se stinge. Simbolul pentru ușă blocată  se stinge. Aparatul continuă să funcționeze cu faza antișifonare timp de încă aproximativ 30 de minute sau mai mult dacă s-a setat opțiunea Antișifonare. Faza antișifonare reduce șifonarea. Puteți scoate rufe înainte de terminarea fazei antișifonare. Pentru rezultate mai bune, vă recomandăm să scoateți rufe când faza este aproape terminată sau complet terminată. Indicatorul  rămâne aprins.
- Apăsați butonul Pornit/Oprit timp de câteva secunde pentru dezactiva aparatul.



După câteva minute de la încheierea programului, funcția de economisire a energiei dezactivează automat aparatul.

1. Scoateți rufe din aparat.
2. Lăsați tamburul gol.



După faza de uscare, curățați cu o lavetă umedă tamburul, garnitura și interiorul ușii.

Acest inconvenient este mai pronunțat în cazul țesăturilor tehnice.

Pentru a preveni rămânerea scamelor pe rufe dumneavoastră, vă recomandăm următoarele:



- Nu spălați imediat materiale închise la culoare după spălarea și uscarea

materialelor deschise la culoare (în special prosoape de mână, lână, flanele din bumbac) și invers.

- Ușcați în aer liber aceste tipuri de țesături după prima spălare.
- Curățați filtrul de evacuare.
- După faza de uscare, curățați tamburul gol, garnitura și ușa cu o lavetă umedă.

Pentru a scoate scamele din interiorul tamburului, setați un program special:

- Goliți tamburul.
- Curățați tamburul, garnitura și ușa cu o lavetă umedă.

- Setati programul Curățare mașină și Mod - Uscare  împreună pentru a activa acțiunea anti-scame.
- Pentru a porni programul, atingeți butonul Start/Pauză .



Dacă aparatul este utilizat frecvent, rulați programul de curățare la intervale regulate.

16. INFORMAȚII ȘI SFATURI



AVERTISMENT!

Consultați capitolele privind siguranța.

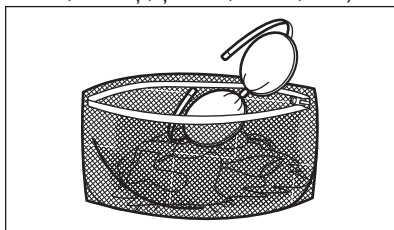
16.1 Încărcătura de rufe

- Împărțiți rufele în: albe, colorate, sintetice, delicate și lână.
- Respectați instrucțiunile de spălare de pe etichetele rufelor.
- Nu spălați articole albe și colorate împreună.
- Unele articole colorate se pot decolora la prima spălare. Recomandăm ca primele spălări ale acestora să fie făcute separat.
- Țesăturile cu mai multe straturi, articolele din lână și cele cu imprimeuri trebuie întoarse pe dos.
- Pre-tratați petele dificile.
- Articolele cu pete dificile trebuie spălate cu un detergent special.
- Aveți grijă cu perdelele. Scoateți inelele și puneți perdelele într-un săculeț de spălare sau într-o față de pernă.
- O încărcătură foarte mică poate provoca probleme de echilibru în timpul fazei de centrifugare cauzând o vibrație excesivă. Dacă se întâmplă acest lucru:
 - Întrerupeți programul și deschideți ușa (consultați capitolul „Utilizarea zilnică”);
 - redistribuiți manual încărcătura pentru ca articolele să fie așezate uniform prin cuvă;

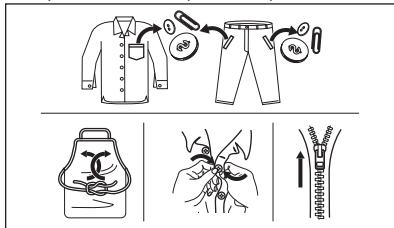
c. apăsați butonul Start/Pauză.

Faza de centrifugare continuă.

- Închideți nasturii fețelor de pernă, închideți fermoarele, găicile și capsele. Legați curelele, cordoanele, șireturile, fundele și toate articolele libere.
- Nu spălați rufe fără tivuri sau cu tăieturi. Folosiți o plasă de spălare pentru a spăla articolele mici și/sau delicate (de ex. sutiene fără sârmă, curele, colanți, șireturi, funde, etc.).



- Goliți buzunarele și depliați articolele.



16.2 Petele persistente

În cazul anumitor pete, apa și detergentul nu sunt suficiente.

Recomandăm pre-tratarea acestor pete înainte de introducerea articolelor în aparat.

Sunt disponibile substanțe speciale pentru îndepărtarea petelor. Folosiți substanța specială pentru îndepărtarea petelor, corespunzătoare tipului de pată și țesăturii.

Nu pulverizați soluția de îndepărtare a petelor pe îmbrăcăminte în apropierea aparatului deoarece aceasta este corozivă pentru piesele din plastic.



16.3 Tipul detergentului și cantitatea

Alegerea detergentului și utilizarea cantităților corecte afectează nu numai performanța la spălare, ci ajută și la evitarea risipei și protejarea mediului:

- Utilizați numai detergenți și alte tratamente produse special pentru utilizarea într-o mașină de spălat rufe. În primul rând, respectați aceste reguli generale:
 - detergenți pudră (și tablete și detergenți cu o singură doză) pentru toate tipurile de materiale, cu excepția celor delicate. Alegeți detergenții pudră care conțin înălbitor pentru rufe albe și substanțe de igienizare a rufelor,
 - detergenți lichizi (și detergenți cu o singură doză), de preferat pentru programe de spălare la temperatură joasă (max. 60°C) pentru toate tipurile de țesături sau cei speciali, numai pentru lână.
- Alegerea și cantitatea detergentului depind de: tipul de țesătură (delicate, lână, bumbac etc.), culoarea hainelor, dimensiunea încărcăturii, gradul de murdărie, temperatura de spălare și duritatea apei folosite.

- Respectați instrucțiunile pe care le găsiți pe ambalajul detergenților sau al altor tratamente fără a depăși nivelul maxim indicat (**MAX**).
- Nu amestecați tipuri diferite de detergenți.
- Folosiți mai puțin detergent dacă:
 - spălați o încărcătură mică,
 - rufe sunt puțin murdare,
 - apar cantități mari de spumă în timpul spălării.
- Când utilizați tablete sau capsule de detergent, puneți-le întotdeauna în interiorul tamburului, nu în dozatorul pentru detergent și urmați recomandările producătorului.

O cantitate insuficientă de detergent poate rezulta în:

- rezultate nesatisfăcătoare la spălare,
- încărcătura de rufe devine gri,
- haine unsuroase,
- mucegai în aparat.

O cantitate excesivă de detergent poate rezulta în:

- formarea de spumă,
- reducerea efectului spălării,
- clătire inadecvată,
- un impact mai mare asupra mediului.

16.4 Recomandări ecologice

Pentru a economisi apă, energie și pentru a contribui la protejarea mediului înconjurător, vă recomandăm să respectați aceste sfaturi:

- **Rufe puțin murdărite** pot fi spălate **fără prespălare** pentru a economisi detergent, apă și timp (iar mediul înconjurător este protejat!).
- Încărcarea aparatului la **capacitatea maximă indicată pentru fiecare program ajută la reducerea consumului de energie și apă**.
- Cu o pre-tratare corespunzătoare, petele și murdăria limitată pot fi îndepărtate; rufe pot fi spălate la temperaturi mai reduse.
- Pentru a folosi cantitatea corectă de detergent, consultați cantitățile sugerate de producătorul detergentului și verificați duritatea apei din sistemul de alimentare cu apă a locuinței. Consultați „Duritatea apei”.

- Setează **turația maximă posibilă de centrifugare** pentru programul selectat pentru economisirea energiei în timpul fazei de uscare!

16.5 Duritatea apei

Dacă apa din zona în care vă aflați are o duritate ridicată sau medie, recomandăm utilizarea unui dedurizator de apă pentru mașini de spălat. În zonele în care apa are o duritate redusă nu este necesară utilizarea unui dedurizator.

Pentru a afla duritatea apei din zona în care vă aflați, adresați-vă furnizorului de apă local.

Folosiți o cantitate corectă pentru dedurizatorul apei. Respectați instrucțiunile de pe ambalajul produsului.

16.6 Pregătiți ciclul de uscare

- Deschideți robinetul de apă.
- Verificați dacă furtunul de evacuare este conectat corect. Pentru mai multe informații consultați capitolul privind instalarea.
- Pentru încărcătura maximă de rufe la programele de uscare, consultați tabelul cu programele de uscare.





16.7 Articole care nu sunt adecvate pentru uscare

Nu setați un program de uscare pentru următoarele tipuri de rufe:

- Perdele sintetice.
- Articole de îmbrăcăminte cu accesorii metalice.
- Dresuri de nailon.
- Plăpumi.
- Huse de pat.
- Pilote.
- Hanorace.
- Saci de dormit.
- Țesături cu reziduuri de fixativ, acetonă sau similar.
- Haine ce conțin spumă de cauciuc sau materiale similare cu spuma de cauciuc.

16.8 Etichetele de întreținere

La uscarea rufelor, respectați instrucțiunile de pe etichetele producătorilor:

-  = Articolul poate fi uscat în uscător
-  = Ciclul de uscare este la temperatură înaltă
-  = Ciclul de uscare este la temperatură redusă
-  = Articolul nu poate fi uscat în uscător.

16.9 Durata ciclului de uscare

Durata ciclului de uscare se poate schimba în funcție de:

- viteza ultimei centrifugări
- nivelul de uscare
- tipul de rufe
- masa încărcăturii

16.10 Uscarea suplimentară

Dacă rufele încă mai sunt umede la terminarea programului de uscare, setați din nou un program scurt de uscare.



AVERTISMENT!
**Pentru a evita șifonarea și
intrarea la apă, nu uscați
în exces rufele.**

16.11 Sfaturi generale

Consultați tabelul «Programe de uscare» pentru a găsi duratele **medii** de uscare. Experiența vă va ajuta să uscați rufele mai bine. Notați durata ciclurilor de uscare anterioare.

Pentru a evita încărcarea electrostatică la finalul ciclului de uscare:

1. Folosiți balsam de rufe la ciclul de spălare.
2. Folosiți un balsam special pentru uscătoare.

La finalizarea programului de uscare scoateți imediat rufele.

17. ÎNGRIJIREA ȘI CURĂȚAREA



AVERTISMENT!

Consultați capitolele privind siguranța.

17.1 Programul de curățare periodică

Curățarea periodică ajută la extinderea duratei de viață a aparatului.

După fiecare ciclu, țineți ușa și dozatorul pentru detergent ușor întredeschisă pentru a asigura circulația aerului și uscați umiditatea în interiorul aparatului: acest lucru previne formarea mucegaiului și a mirosurilor.

Dacă aparatul nu este utilizat pe o perioadă mai lungă de timp: închideți robinetul de apă și scoateți din priză aparatul.

Programul orientativ de curățare periodică:

Decalcifiere	De două ori pe an
Spălarea de întreținere	O dată pe lună
Curățarea garniturii ușii	La fiecare două luni
Curățarea tamburului	La fiecare două luni
Scoateți scamele din tambur	De două ori pe lună ¹⁾
Curățarea dozatorului pentru detergent	La fiecare două luni
Curățarea filtrului pompei de evacuare	De două ori pe an
Curățarea furtunului de alimentare cu apă și a filtrului robinetului	De două ori pe an

¹⁾ Consultați capitolul „Scamele din țesătură”.

Următoarele paragrafe explică modul în care se curăță fiecare piesă.

17.2 Îndepărtarea obiectelor străine



Înainte de a rula ciclul, asigurați-vă că buzunarele sunt goale și toate elementele libere sunt legate. Consultați „Încărcătura de rufe” din „Informații și sfaturi”.

Scoateți toate obiectele străine (cum ar fi cleme metalice, nasturi, fise, etc.) pe care le găsiți în garnitura ușii, filtre și tambur. Consultați paragrafele „Garnitura ușii cu colector cu muchie dublă”, „Curățarea tamburului”, „Curățarea pompei de evacuare” și „Curățarea furtunului de alimentare și a filtrului supapei”. Dacă este necesar, adresați-vă Centrului de service autorizat.

17.3 Curățarea exterioară

Curățați aparatul numai cu săpun delicat și apă caldă. Uscați complet toate suprafețele. Nu folosiți bureți abrazivi sau orice material care produce zgărieturi.



ATENȚIE!

Nu folosiți alcool, solvenți sau produse chimice.



ATENȚIE!

Nu curățați suprafețele metalice cu detergent pe bază de clor.

17.4 Decalcifiere



Dacă durezza apei din zona în care vă aflați este ridicată sau medie, recomandăm utilizarea unui produs de decalcifiere a apei pentru mașini de spălat rufe.

Examinați regulat tamburul pentru a verifica dacă există depuneri de calcar.

Detergenții obișnuiți conțin deja agenți de dedurizare a apei, însă recomandăm ca ocazional să rulați un ciclu cu tamburul gol și un produs de decalcifiere.

i Respectați întotdeauna instrucțiunile de pe ambalajul produsului.

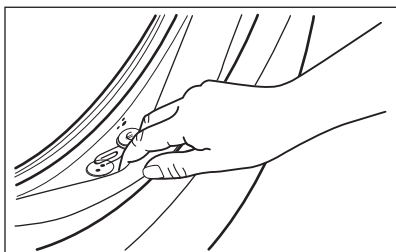
17.5 Spălarea de întreținere

Utilizarea repetată și prelungită de programe cu temperatură scăzută poate produce depuneri de detergenți, reziduuri de scame, creșterea de bacterii în interiorul tamburului și cuvei. Aceasta poate produce mirosuri neplăcute și mucegai. Pentru a elimina aceste depuneri și curăța partea internă a aparatului, rulați regulat o spălare de întreținere (cel puțin o dată pe lună).

i Consultați capitolul „Curățarea tamburului”.

17.6 Garnitura ușii cu colector cu dublă muchie

Acest aparat este dotat cu un **sistem de auto-curățare la evacuare** care permite eliminarea scamelor mici ce cad din haine împreună cu apa. Verificați regulat garnitura. Monezile, nasturii și alte obiecte mici pot fi recuperate la finalul ciclului.



Curățați-o atunci când este necesar folosind un agent de curățare tip cremă cu amoniac fără a zgâria suprafața garniturii.

i Respectați întotdeauna instrucțiunile de pe ambalajul produsului.

Verificați și înlăturați obiectele (dacă există) care ar putea fi blocate în pliuri.

Asigurați-vă că nu rămân rufe între garnitură și ușă.

Folosiți o cârpă umedă pentru a șterge murdăria sau apa reziduală rămasă în garnitura ușii după finalizarea ciclului de spălare.

17.7 Curățarea tamburului

Verificați regulat tamburul pentru a preveni formarea de depozite nedorite.


Pe tambur se pot forma depozite de rugină datorită corpurilor străine care ruginesc în timpul spălării sau datorită apei de la robinet, dacă aceasta conține fier.

Curățați tamburul cu produse speciale pentru oțel inoxidabil.

i Respectați întotdeauna instrucțiunile de pe ambalajul produsului. Nu curățați tamburul cu substanțe acide pentru îndepărtarea calcarului, produse abrazivi care conțin clor sau bureți de sârmă.

Pentru o curățare completă:

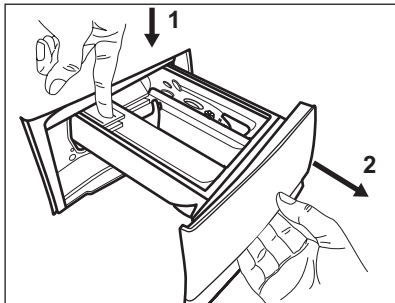
1. Scoateți toate rufe din tambur.
2. Rulați programul Curățare mașină. Pentru mai multe detalii, consultați tabelul programului de spălare.
3. Adăugați o cantitate mică de detergent pudră în tamburul gol pentru a clăti toate reziduurile rămase.

i Ocazional, la finalul unui ciclu afișajul poate indica pictograma : aceasta este o recomandare de a realiza „curățarea tamburului”. Odată ce curățarea tamburului a fost efectuată, pictograma dispare.

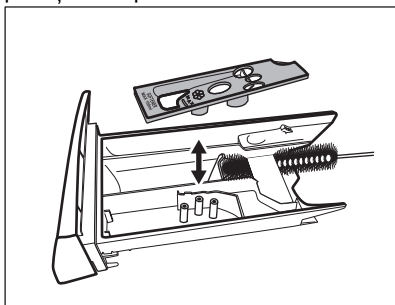
17.8 Curățarea dozatorului pentru detergent

Pentru a împiedica eventualele depuneri de detergent uscat sau de resturi de balsam de rufe și/sau formarea de mucegai în sertarul dozatorului pentru detergent, rulați din când în când următoarea procedură de curățare:

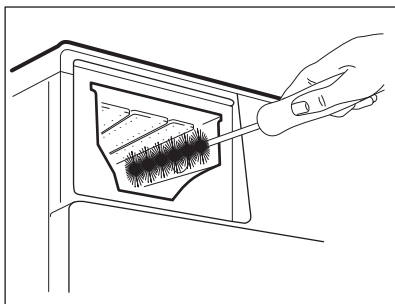
1. Deschideți sertarul. Apăsăți opritorul în jos, ca în imagine, și scoateți-l în afară.



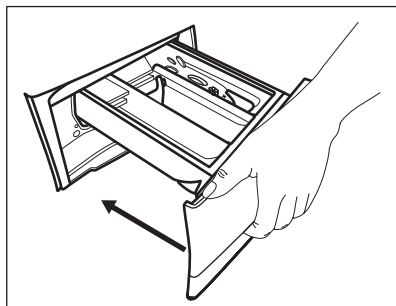
2. Scoateți partea superioară a compartimentului pentru aditivi pentru a ajuta la curățenie și puneți sub un jet de apă caldă pentru a îndepărta toate resturile de detergent care s-au acumulat. După curățare, puneți la loc partea de sus.



3. Asigurați-vă că ați îndepărtat toate reziduurile de detergent din partea superioară și inferioară a adânciturii. Folosiți o perie mică pentru a curăța adâncitura.



4. Introduceți sertarul detergentului pe șinele de ghidaj și închideți-l. Rulați programul de clătire fără nicio haină în tambur.



17.9 Curățarea pompei de evacuare



AVERTISMENT!

Scoateți ștecherul din priză.



Verificați regulat filtrul pompei de evacuare pentru vă asigura că este curat.

Curățați pompa de evacuare dacă:

- Aparatul nu evacuează apa.
- Tamburul nu se rotește.
- Aparatul face un zgomot neobișnuit din cauza blocării pompei de evacuare.
- Afișajul arată codul de alarmă **E20**.

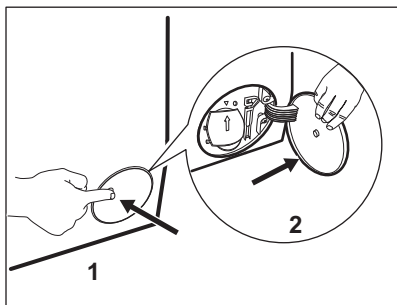


AVERTISMENT!

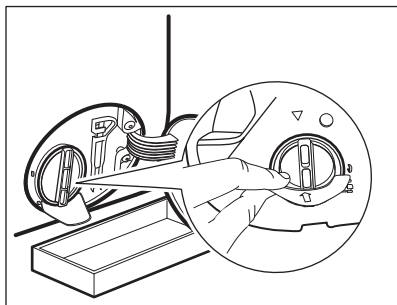
- Nu scoateți filtrul în timpul funcționării aparatului.
- Nu curățați pompa dacă apa din aparat este fierbinte. Așteptați să se răcească apa

Procedați astfel pentru a curăța pompa:

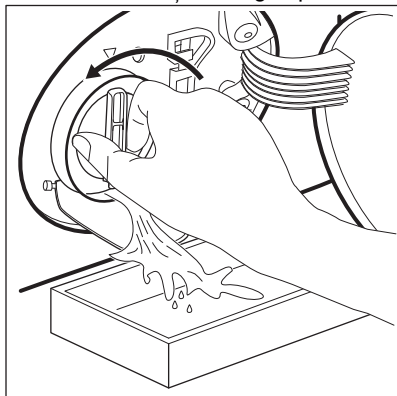
1. Deschideți capacul pompei.



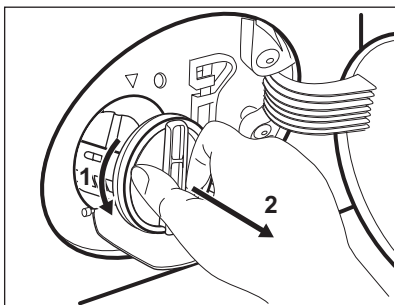
2. Puneți un vas adecvat sub locul de acces la pompă pentru a colecta apa care se scurge.
3. Desfaceți jgheabul în jos. Țineți întotdeauna o cârpă la îndemână pentru a șterge apa care se scurge la scoaterea filtrului.



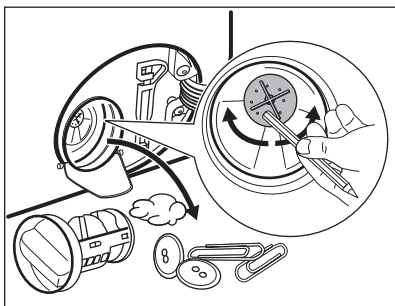
4. Rotiți filtrul la 180 de grade spre stânga pentru a-l deschide fără a-l scoate. Lăsați să curgă apa.



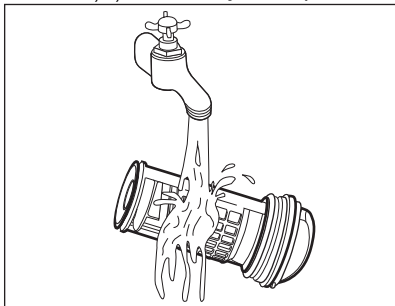
5. După ce vasul se umple cu apă, rotiți la loc filtrul și goliți recipientul.
6. Repetați pașii 4 și 5 până când nu mai curge apă.
7. Rotiți filtrul spre stânga și scoateți-l.



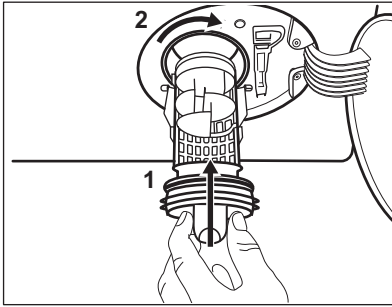
8. Dacă este necesar, scoateți scamele și obiectele din adâncitura filtrului.
9. Asigurați-vă că elicea pompei se poate roti. Dacă nu se rotește, adresați-vă Centrului de service autorizat.



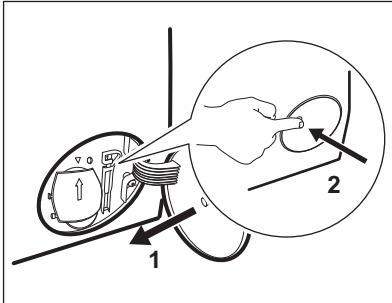
10. Curățați filtrul sub jet de apă.



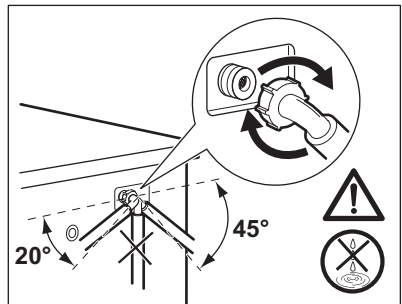
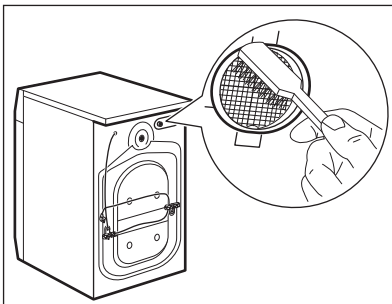
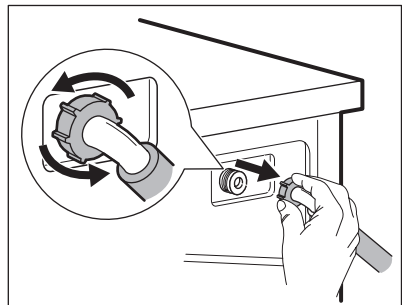
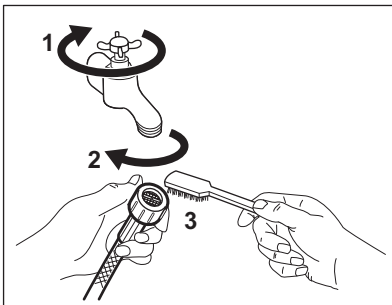
11. Puneți la loc filtrul în ghidajele speciale rotindu-l spre dreapta. Pentru a preveni scurgerile, filtrul trebuie strâns în mod corect.



12. Închideți capacul pompei.



17.10 Curățarea furtunului de alimentare cu apă și a filtrul robinetului



Atunci când evacuați apa prin procedura de evacuare de urgență, trebuie să activați din nou sistemul de evacuare:

- a. Turnați 2 litri de apă în compartimentul principal de spălare al dozatorului pentru detergent.
- b. Porniți programul pentru a evacua apa.

17.11 Evacuarea de urgență

Dacă aparatul nu poate evacua apa, realizați procedura descrisă în paragraful „Curățarea pompei de evacuare”. Dacă este necesar, curățați pompa.

Atunci când evacuați apa prin procedura de evacuare de urgență, trebuie să activați din nou sistemul de evacuare:

1. Turnați 2 litri de apă în compartimentul principal de spălare al dozatorului pentru detergent.
2. Porniți programul pentru a evacua apa.

17.12 Măsurile de precauție împotriva înghețului

Dacă aparatul este instalat într-o zonă unde temperatura poate coborî în jur de 0°C sau mai jos, eliminați apa rămasă în furtunul de alimentare și din pompa de evacuare.

1. Scoateți ștecherul din priză.
2. Închideți robinetul de apă.
3. Puneți cele două capete ale furtunului de alimentare într-un recipient și lăsați apa să se scurgă din furtun.
4. Goliți pompa de evacuare. Consultați procedura de evacuare de urgență.
5. Când pompa de drenare este goală, montați la loc furtunul de alimentare cu apă.



AVERTISMENT!

Înainte de a reutiliza aparatul, verificați dacă temperatura este mai mare de 0°C. Producătorul nu este responsabil de daunele provocate de temperaturi reduse.

18. DEPANARE



AVERTISMENT!

Consultați capitolele privind siguranța.


18.1 Coduri de alarmă și posibile defecțiuni

Aparatul nu pornește sau se oprește în timpul funcționării. Mai întâi încercați să găsiți o soluție la problemă (consultați tabelele).




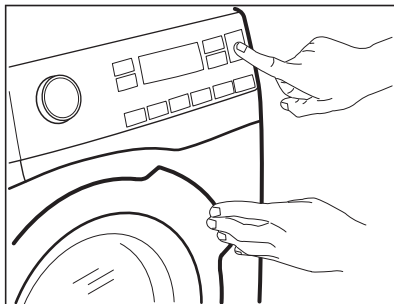
AVERTISMENT!

Dezactivați aparatul înainte de a efectua orice verificare.

În cazul anumitor probleme, ecranul afișează un cod de alarmă, iar butonul Start/Pauză  poate clipi în continuu:



Dacă aparatul este supraîncărcat, scoateți câteva articole din tambur și/sau împingeți ușa și atingeți în același timp butonul Start/Pauză până când indicatorul  nu mai clipește (a se vedea imaginea de mai jos).




Problemă	Soluție posibilă
<p>E 10 Aparatul nu se alimentează corect cu apă.</p>	<ul style="list-style-type: none"> • Verificați dacă robinetul de apă este deschis. • Verificați dacă presiunea de la rețeaua de alimentare cu apă nu este prea scăzută. Pentru această informație, contactați compania locală de furnizare a apei. • Verificați dacă robinetul de apă este înfundat. • Verificați dacă furtunul de alimentare este răsucit, deteriorat sau îndoit. • Verificați dacă racordul furtunului de alimentare cu apă este realizat corect. • Verificați dacă filtrul furtunului de alimentare și filtrul supapei nu sunt înfundate. Consultați capitolul „Îngrijirea și curățarea”.
<p>E20 Aparatul nu evacuează apa.</p>	<ul style="list-style-type: none"> • Verificați dacă scurgerea chiuvetei este înfundată. • Verificați dacă furtunul de evacuare este răsucit sau îndoit. • Verificați dacă filtrul de evacuare este înfundat. Dacă este necesar, curățați filtrul. Consultați capitolul „Îngrijirea și curățarea”. • Verificați dacă racordul furtunului de evacuare este realizat corect. • Setați un program de evacuare dacă ați setat un program fără faza de evacuare. • Setați programul de evacuare dacă ați setat o opțiune care se termină cu apă în cuvă.
<p>E40 Ușa aparatului este deschisă sau nu este închisă corect.</p>	<ul style="list-style-type: none"> • Asigurați-vă că ușa este închisă corespunzător.

E91 Defect intern. Nu există comunicare între elementele electronice ale aparatului.	<ul style="list-style-type: none"> • Programul nu s-a terminat adecvat sau aparatul s-a oprit prea devreme. Opriți și porniți din nou aparatul. • Dacă codul de alarmă apare din nou, contactați Centrul de service autorizat.
E90 Sursa de alimentare nu este stabilă.	<ul style="list-style-type: none"> • Așteptați stabilizarea sursei de alimentare.

Dacă afișajul prezintă alte coduri de alarmă, dezactivați și activați aparatul. Dacă problema persistă, contactați Centrul de service autorizat.

În cazul altor probleme cu mașina de spălat, consultați tabelul de mai jos pentru posibile soluții.

Problemă	Soluție posibilă
Programul nu pornește.	<ul style="list-style-type: none"> • Verificați dacă ștecherul este introdus în priză. • Verificați dacă ușa aparatului este închisă. • Verificați dacă există o siguranță arsă în tabloul de siguranțe. • Asigurați-vă că ați atins Start/Pauză . • Dacă este setată pornirea întârziată, anulați setarea sau așteptați terminarea numărătorii inverse. • Dezactivați funcția Blocare acces copii, dacă este pornită. • Verificați poziția butonului de selectare de la programul selectat.
Aparatul se umple cu apă și o evacuează imediat.	<ul style="list-style-type: none"> • Verificați dacă furtunul de evacuare este în poziția corectă. Furtunul poate fi poziționat prea jos. Consultați capitolul „Instrucțiuni de instalare”.
Faza de centrifugare nu funcționează sau ciclul de spălare durează mai mult decât este normal.	<ul style="list-style-type: none"> • Setați programul de centrifugare. • Verificați dacă filtrul de evacuare este înfundat. Dacă este necesar, curățați filtrul. Consultați capitolul „Îngrijirea și curățarea”. • Ajustați manual articolele din cuvă și reluați faza de centrifugare. Această problemă poate fi cauzată de dezechilibre.
Există apă pe podea.	<ul style="list-style-type: none"> • Verificați dacă racordurile furtunurilor de apă sunt etanșe și fără scurgeri de apă. • Verificați dacă furtunul de alimentare cu apă și furtunul de evacuare prezintă deteriorări. • Asigurați-vă că folosiți detergentul adecvat și în cantitatea corectă.

Problemă	Soluție posibilă
Nu puteți deschide ușa aparatului.	<ul style="list-style-type: none"> • Asigurați-vă că nu ați selectat un program care se termină cu apă în cuvă. • Verificați dacă programul de spălare s-a terminat. • Setati un program de evacuare sau de centrifugare dacă există apă în tambur. • Asigurați-vă că aparatul este alimentat cu curent electric. • Problema poate fi cauzată de o defecțiune a aparatului. Contactați Centrul de service autorizat <p>Dacă trebuie să deschideți ușa, citiți cu atenție „Deschiderea de urgență a ușii”.</p>
Aparatul face un zgomot neobișnuit și vibrează.	<ul style="list-style-type: none"> • Verificați dacă aparatul este drept. Consultați capitolul „Instrucțiuni de instalare”. • Îndepărtați ambalajul și/sau buloanele pentru transport. Consultați capitolul „Instrucțiuni de instalare”. • Adăugați mai multe rufe în tambur. Încărcătura poate fi prea mică.
Durata programului crește sau scade în timpul executării programului.	<ul style="list-style-type: none"> • SensiCare System poate ajusta durata programului în funcție de tipul și de dimensiunea încărcăturii de rufe. Consultați „SensiCare System Detectarea încărcăturii” din capitolul „Utilizarea zilnică”.
Rezultatele spălării nu sunt satisfăcătoare.	<ul style="list-style-type: none"> • Măriți cantitatea de detergent sau folosiți un detergent diferit. • Folosiți produse speciale pentru a îndepărta petele persistente înainte de a spăla rufele. • Verificați dacă ați setat temperatura corectă. • Reduceți încărcătura de rufe.
Prea multă spumă în tambur în timpul ciclului de spălare.	<ul style="list-style-type: none"> • Reduceți cantitatea de detergent sau numărul de tablete sau de detergenți cu o singură doză.
După ciclul de spălare au rămas reziduuri de detergent în sertarul dozatorului.	<ul style="list-style-type: none"> • Verificați dacă clapeta este în poziția corectă (SUS pentru detergent pudră - JOS pentru detergent lichid). • Verificați dacă ați utilizat dozatorul pentru detergent în conformitate cu indicațiile din acest manual al utilizatorului.
Aparatul nu usucă sau nu usucă corect.	<ul style="list-style-type: none"> • Deschideți robinetul de apă. • Verificați dacă filtrul de evacuare este înfundat. • Reduceți încărcătura de rufe. • Asigurați-vă că ați setat ciclul corect. Dacă este necesar, setați din nou o durată scurtă de uscare.
Rufele sunt acoperite de scame de culori diferite.	<p>Țesăturile spălate la ciclul anterior au generat scame de o culoare diferită:</p> <ul style="list-style-type: none"> • Faza de uscare ajută la eliminarea unei părți din scame. • Curățați hainele cu un dispozitiv de curățare a scamelor. <p>În cazul unei cantități excesive de scame în tambur, rulați programul special de curățare (pentru mai multe detalii consultați capitolul „Scame în țesături”).</p>

După verificare, activați aparatul. Programul continuă de la momentul întreruperii.

Dacă problema apare din nou, contactați Centrul de service autorizat.

Datele necesare centrului de service se găsesc pe plăcuța cu date tehnice.

18.2 Deschiderea de urgență a ușii

În cazul unei pene de curent sau a defectării aparatului, ușa aparatului rămâne blocată. Programul de spălare continuă când alimentarea cu curent este restabilă. Dacă ușa rămâne blocată ca urmare a defectării aparatului, ușa se poate deschide folosind funcția deblocare de siguranță.

Înainte de a deschide ușa:



ATENȚIE!
Pericol de arsuri!
Temperatura apei nu trebuie să fie prea ridicată și rufele nu trebuie să fie fierbinți. Dacă este necesar, așteptați răcirea acestora.



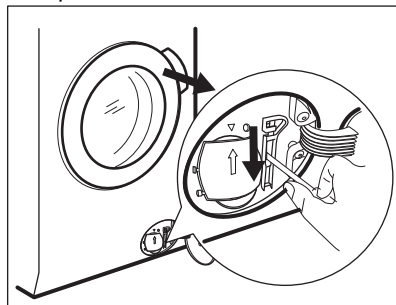
ATENȚIE!
Pericol de rănire! Verificați dacă tamburul se mai învârte. Dacă este necesar, așteptați până când tamburul se oprește din învârtire.



Asigurați-vă că nivelul apei din interiorul tamburului nu este prea ridicat. Dacă este necesar, efectuați o evacuare de urgență (consultați «Evacuarea de urgență» din capitolul «Îngrijirea și curățarea»).

Pentru deschiderea ușii, procedați după cum urmează:

1. Apăsați butonul Pornit/Oprit pentru a opri aparatul.
2. Scoateți ștecherul din priză.
3. Deschideți clapeta filtrului.
4. Trageți în jos o singură dată de declanșatorul sistemului de deblocare de urgență. Trageți-l în jos încă o dată, țineți-l tensionat și, în același timp, deschideți ușa aparatului.



5. Scoateți rufele, după care închideți ușa aparatului.
6. Închideți clapeta filtrului.

19. VALORI DE CONSUM

19.1 Introducere

- i** Accesați linkul web **www.theenergylabel.eu** pentru informații detaliate despre Eticheta energetică.
- i** Codul QR de pe eticheta energetică furnizată împreună cu aparatul oferă un link web către informațiile referitoare la performanța aparatului aflate în baza de date EPREL a UE. Păstrați eticheta energetică pentru referință împreună cu manualul utilizatorului și toate celelalte documente furnizate împreună cu acest aparat. Aceleași informații pot fi găsite în EPREL folosind linkul **<https://eprel.ec.europa.eu>** împreună cu numele modelului și numărul de produs pe care le găsiți pe plăcuța cu date tehnice a aparatului. Consultați capitolul „Descrierea produsului” pentru amplasarea plăcuței cu date tehnice.

19.2 Legendă

kg	Încărcătura de rufe.	h:mm	Durata programului:
kWh	Consum de energie.	°C	Temperatura din rufe.
Litri	Consum de apă.	rpm	Viteză centrifugare.
%	Umezeala remanentă la finalul ciclului. Cu cât este mai mare viteza de centrifugare, cu atât mai ridicat este zgomotul și umezeala remanentă este mai scăzută la finalul ciclului de spălare.		

- i** Valorile și durata programului pot diferi în funcție de condițiile specifice (de ex. temperatura camerei, temperatura și presiunea apei, mărimea încărcăturii și tipul de rufe, tensiunea de alimentare) și, de asemenea, dacă modificați setarea implicită a unui program.

19.3 Conform Regulamentului Comisiei UE 2019/2023

Doar spălare

programul Eco 40-60	kg	kWh	Litri	h:mm	%	°C	rpm¹⁾
Încărcare completă	10	0.900	61	3:55	52	37	1551

programul Eco 40-60	kg	kWh	Litri	h:mm	%	°C	rpm ¹⁾
Încărcare pe jumătate	5	0.605	47	2:50	52	33	1551
Încărcare pe sfert	2.5	0.200	38	2:30	54	23	1551

1) Viteza maximă de centrifugare.

Ciclu de spălare și uscare

Eco 40-60 program și nivelul uscare pentru dulap	kg	kWh	Litri	h:mm	%	°C	rpm ¹⁾
Încărcare completă	6	4.510	83	8:05	0	37	1551
Încărcare pe jumătate	3	2.630	51	5:10	0	34	1551

1) Viteza maximă de centrifugare.

Consumul de curent în diferite moduri

Oprit (W)	Repaus (W)	Pornire întârziată (W)
0.50	0.50	4.00

Durata până la modul Opre/Repaus este de maxim 15 minute.

19.4 Programe uzuale - Doar spălare



Aceste valori au rol exclusiv orientativ..

Program	kg	kWh	Litri	h:mm	%	°C	rpm ¹⁾
Bumbac ²⁾ 90°C	10	2.90	90	4:05	44	85	1600
Bumbac 60 °C	10	1.70	85	3:50	44	55	1600
Bumbac ³⁾ 20°C	10	0.35	85	3:00	44	20	1600
Sintetice 40 °C	4	0.80	55	2:15	35	40	1200

Program	kg	kWh	Litri	h:mm	%	°C	rpm ¹⁾
Delicate ⁴⁾ 30 °C	2	0.40	60	1:05	35	30	1200
Lână 30 °C	1.5	0.30	65	1:05	30	30	1200

- 1) Indicatorul de referință al vitezei de centrifugare.
- 2) Adecvat pentru spălarea materialelor textile foarte murdare.
- 3) Adecvat pentru spălarea articolelor din bumbac puțin murdare, sintetice și mixte.
- 4) Mai efectuează și un ciclu de spălare rapidă pentru rufelee cu un grad ușor de murdărie.

19.5 Programe uzuale - Spălare și uscare





Aceste valori au rol exclusiv orientativ..

Program	kg	kWh	Litri	h:mm	%	°C	rpm ¹⁾
Sintetice 40 °C	4	2.80	85	5:00	1	40	1200

- 1) Indicatorul de referință al vitezei de centrifugare.

20. INFORMAȚII PRIVIND MEDIUL

Reciclați materialele marcate cu simbolul . Pentru a recicla ambalajele, acestea trebuie puse în containerele corespunzătoare. Ajutați la protejarea mediului și a sănătății umane și la reciclarea deșeurilor din aparatele electrice și electrocasnice. Nu aruncați

aparatele marcate cu acest simbol  împreună cu deșeurile menajere. Returnați produsul la centrul local de reciclare sau contactați administrația orașului dvs.

www.electrolux.com/shop



157046250-A-332021

