

## MANUAL DE UTILIZARE

Mașină de spălat automată cu încărcare verticală

MODEL: NWMT752EA+++



**Citiți acest manual**

Respectați toate instrucțiunile de instalare înainte de utilizare. Urmați instrucțiunile cu atenție. Păstrați instrucțiunile de utilizare la îndemână pentru referințe ulterioare. Dacă aparatul este vândut sau transferat, asigurați-vă că noul proprietar primește întotdeauna aceste instrucțiuni de utilizare.



# CUPRINS

---

## INSTRUCȚIUNI DE SIGURANȚĂ

- Instrucțiuni de siguranță ..... 2

## INSTALAREA

- Descrierea aparatului ..... 7
- Instalarea ..... 8

## OPERAȚIUNI

- Pornirea rapidă ..... 11
- Înainte de fiecare spălare ..... 12
- Compartiment pentru detergent ..... 13
- Panou de comandă ..... 14
- Opțiuni ..... 17
- Alte funcții ..... 19
- Programe ..... 21
- Tabel cu programe de spălat ..... 22

## ÎNTREȚINEREA

- Curățarea și întreținerea ..... 25
- Depanarea problemelor tehnice ..... 28
- Specificații tehnice ..... 29
- Fișă de produs ..... 30

# INSTRUCȚIUNI DE SIGURANȚĂ

---

## ■ Instrucțiuni de siguranță

Pentru siguranța dvs., trebuie respectate informațiile din acest manual pentru a minimiza riscul de incendiu sau explozie, șoc electric sau pentru a preveni daune materiale, vătămări corporale sau pierderi de vieți omenești. Explicarea simbolurilor:

### Avertisment!

Această combinație de simbol și cuvânt de avertizare indică o situație potențial periculoasă care poate duce la deces sau vătămări grave, dacă nu este evitată.

### Atenție!

Această combinație de simbol și cuvânt de avertizare indică o situație potențial periculoasă care poate duce la vătămări ușoare sau minore sau la deteriorarea proprietății și a mediului.

### Rețineți!

Această combinație de simbol și cuvânt de avertizare indică o situație potențial periculoasă care poate duce la vătămări ușoare sau minore.

## ! Avertisment !

### Pericol de electrocutare!

- În cazul în care cablul de alimentare este deteriorat, acesta trebuie înlocuit de producător, de agentul de service sau de persoane calificate în mod similar, pentru a evita pericolul.
- Se vor folosi noile seturi de furtunuri furnizate împreună cu aparatul și nu se vor reutiliza seturile vechi de furtunuri.
- Înainte de orice operațiune de întreținere a aparatului, deconectați aparatul de la priză.
- Deconectați întotdeauna aparatul și opriți alimentarea cu apă după utilizare. Valoarea maximă a presiunii de admisie a apei, în pascali. Valoarea minimă a presiunii de admisie a apei, în pascali.
- Pentru a asigura siguranța, fișa de alimentare trebuie introdusă într-o priză cu trei poli cu împământare. Verificați cu atenție și asigurați-vă că priza dvs. este împământată corect și fiabil.
- Asigurați-vă că aparatele de apă și electrice trebuie conectate de un tehnician calificat, în conformitate cu instrucțiunile producătorului și cu reglementările locale de siguranță.

### Pericol pentru copii!

- Țările EN: aparatul poate fi utilizat de copiii cu vârsta de peste 8 ani și persoanele cu capacități fizice, senzoriale sau mentale reduse sau fără experiență și cunoștințe dacă au fost supravegheate sau instruite cu privire la utilizarea aparatului într-un mod sigur și dacă înțeleg pericolele implicate. Copiii nu trebuie să se joace cu aparatul. Curățarea și întreținerea nu trebuie efectuate de copii fără supraveghere.
- Copiii cu vârsta sub 3 ani trebuie supravegheați pentru a vă asigura că nu se joacă cu aparatul.
- Animalele și copiii pot urca în mașină. Verificați mașina înainte de fiecare utilizare.
- Copiii trebuie să fie supravegheați pentru a vă asigura că nu se

joacă cu aparatul.

- Înainte de a folosi aparatul, scoateți toate ambalajele și șuruburile de transport. În caz contrar, pot apărea daune grave.
- Fișa trebuie să fie accesibilă după instalare.

### Risc de explozie!

- Nu spălați sau nu uscați articolele care au fost curățate, spălate, înmuiate sau acoperite cu substanțe combustibile sau explozive (cum ar fi ceară, ulei, vopsea, benzină, degresanți, solvenți de curățare uscată, kerosen etc.). Acest lucru poate duce la incendiu sau explozie.
- Spălați temeinic articolele manual.

### ⚠ Atenție!

### Instalarea produsului!

- Această mașină de spălat este destinată numai utilizării în interior.
- Nu este destinată a fi încorporată.
- Deschiderile nu trebuie să fie obstrucționate de un covor.
- Mașina de spălat nu trebuie instalată în încăperea de baie sau în încăperile foarte umede, precum și în încăperile cu gaze explozive sau caustice.
- Mașina de spălat cu numai o singură supapă de admisie poate fi conectată la alimentarea cu apă rece. Produsul cu supape de admisie dublă trebuie conectat corect la alimentarea cu apă caldă și apă rece.
- Fișa trebuie să fie accesibilă după instalare.
- Scoateți toate ambalajele și șuruburile de transport înainte de a utiliza aparatul. În caz contrar, pot apărea daune grave.

### Risc de deteriorare a aparatului!

- Produsul dvs. este destinat doar utilizării la domiciliu și este destinat exclusiv pentru textilele adecvate pentru spălarea în

mașina de spălat.

- Nu urcați și nu vă așezați pe capacul superior al mașinii.
- Nu vă sprijiniți de hubloul mașinii.
- Atenție în timpul manipulării:
  1. Șuruburile de transport vor fi reinstalate la mașină de către o persoană specializată.
  2. Apa acumulată trebuie evacuată din mașină.
  3. Manipulați mașina cu atenție. Nu țineți niciodată de nicio parte proeminentă pe mașină în timpul ridicării. Hubloul mașinii nu poate fi utilizat ca mâner în timpul transportului.
  4. Acest aparat este greu. Transportați-l cu grijă.
- Nu închideți hubloul cu forțe excesive. Dacă închiderea ușii este dificilă, verificați dacă articolele sunt introduse sau distribuite corect.
- Este interzisă spălarea covoarelor.

### Operarea aparatului!

- Înainte de spălarea articolelor pentru prima dată, produsul va fi lăsat să ruleze un program complet fără articole în interior.
- Este interzisă utilizarea unor solvenți inflamabili și explozivi sau toxici. Benzina și alcoolul etc. nu se utilizează ca detergenți. Selectați numai detergenții adecvați pentru spălare în mașina de spălat, în special pentru tambur.
- Asigurați-vă că toate buzunarele sunt golite. Elementele ascuțite și rigide, cum ar fi monezi, broșe, cuie, șuruburi sau pietre etc., pot provoca daune grave acestei mașini.
- Verificați dacă apa din interiorul tamburului a fost evacuată înainte de a deschide ușa. Vă rugăm să nu deschideți ușa dacă există apă vizibilă.
- Risc de arsuri atunci când produsul evacuează apa fierbinte de spălare.
- Nu alimentați niciodată apa manual în timpul spălării.
- După terminarea programului, vă rugăm să așteptați două minute pentru a deschide hubloul.

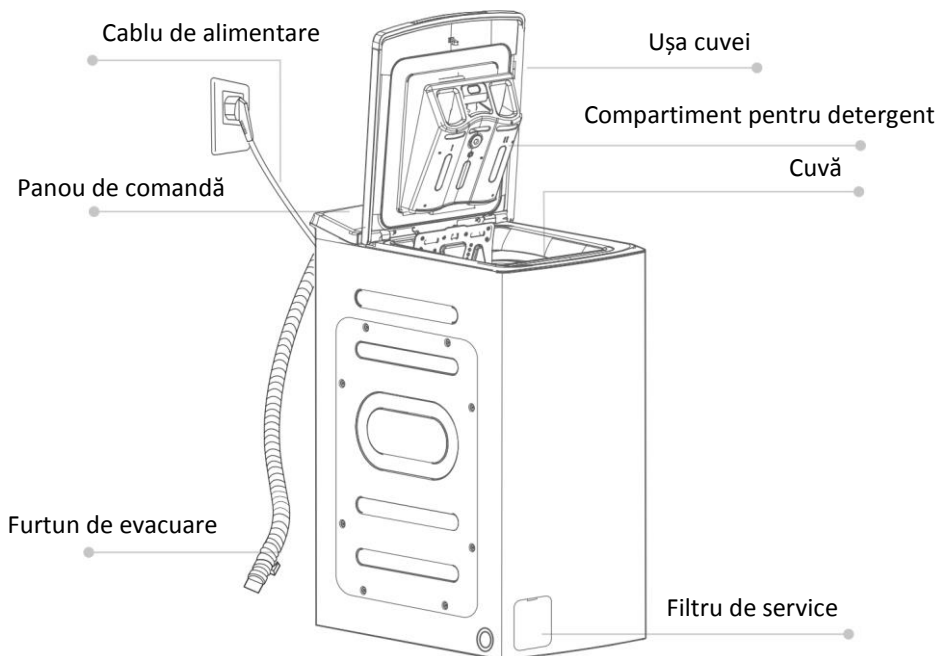
## Ambalajul/Vechiul aparat



Acest marcaj indică faptul că produsul nu ar trebui eliminat împreună cu alte deșeuri menajere în întreaga UE. Pentru a preveni posibilele daune asupra mediului sau sănătății umane cauzate de eliminarea necontrolată a deșeurilor, reciclați-l în mod responsabil pentru a promova reutilizarea durabilă a resurselor materiale. Pentru a returna dispozitivul utilizat, vă rugăm să utilizați sistemele de colectare sau contactați distribuitorul de unde a fost achiziționat produsul. Ei îl returnează și pot prelua acest produs pentru reciclarea ecologică.

# INSTALARE

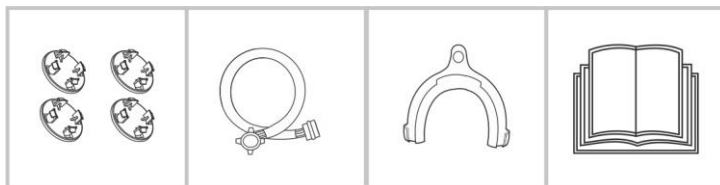
## ■ Descrierea aparatului



### 📌 Rețineți!

- Imaginea produsului este doar pentru referințe, vă rugăm să vă raportați la produsul real ca standard.

## Accesorii



Capace pentru  
găurile de  
transport

Furtun de  
alimentare apă  
rece

Colier furtun  
de evacuare  
(opțional)

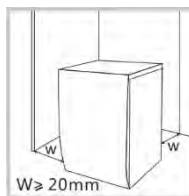
Manual de  
utilizare



## Locul instalării

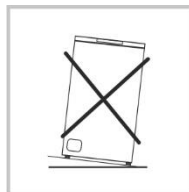
### Avertisment!

- Stabilitatea este importantă pentru a preveni deplasarea produsului!
- Asigurați-vă că produsul nu stă pe cablul de alimentare.



Înainte de instalarea mașinii, selectați locația după cum urmează:

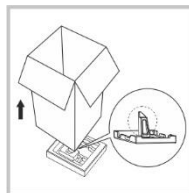
1. Suprafață rigidă, uscată și la nivel
2. Evitați lumina directă a soarelui
3. Ventilație suficientă
4. Temperatura încăperii este mai mare de 0°C
5. Țineți departe de sursele de căldură, cum ar fi cărbune sau gaze.



## Despachetarea mașinii de spălat

### Avertisment!

- Materialul de ambalare (de exemplu, Folii, Polistiren) pot fi periculoase pentru copii.
- Există riscul de sufocare! Păstrați tot ambalajul departe de copii.



1. Scoateți cutia de carton și ambalajul din polistiren.
2. Ridicați mașina de spălat și scoateți ambalajul de la bază. Asigurați-vă că spuma triunghiulară mică este îndepărtată împreună cu partea inferioară. Dacă nu, așezați unitatea jos pe suprafața laterală, apoi îndepărtați manual spuma de pe partea inferioară a unității.
3. Scoateți banda care fixează cablul de alimentare și furtunul de evacuare.
4. Scoateți furtunul de admisie de pe tambur.

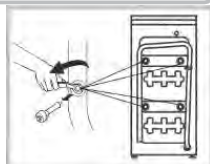
## Scoateți bolțurile de transport

### Avertisment!

- Trebuie să scoateți șuruburile de transport din spate înainte de a utiliza produsul.
- Dacă mutați produsul, veți avea nevoie de șuruburile de transport, deci asigurați-vă că le păstrați într-un loc sigur.

Luați următoarele măsuri pentru a elimina șuruburile:

1. Desfaceți 4 șuruburi cu cheia și apoi scoateți-le.
2. Acoperiți orificiile găurilor cu dopurile de transport.
3. Păstrați corespunzător șuruburile de transport pentru utilizare ulterioară.

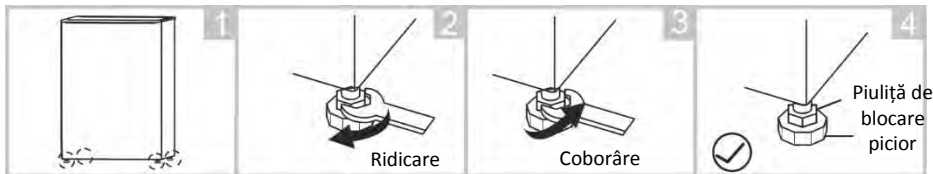


## Echilibrarea mașinii de spălat

### ⚠ Avertisment!

Piulițele de blocare de pe cele patru picioare trebuie să fie înșurubate strâns pe carcasă.

1. Verificați dacă picioarele sunt strâns atașate de aparat. În caz contrar, rotiți-le în pozițiile lor originale strângeți piulițele.
2. Desfaceți piulița de blocare rotind picioarele până când intră în contact cu podeaua.
3. Reglați picioarele și fixați-le cu o cheie, asigurați-vă că mașina este stabilă.



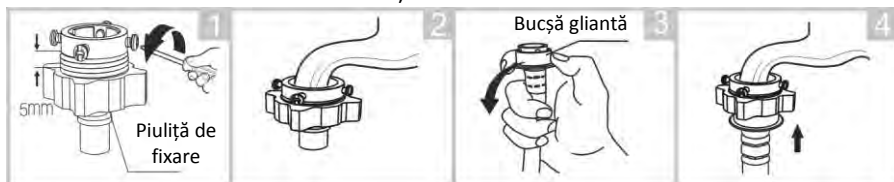
## Conectarea furtunului de alimentare cu apă

### ⚠ Avertisment!

Pentru a preveni scurgerile sau pagubele datorită apei, urmați instrucțiunile din acest capitol • Nu aruncați, nu zdrobiți, nu modificați sau nu rupeți furtunul de alimentare cu apă • Pentru modelul dotat cu supapă de apă caldă, conectați-l la robinetul de apă caldă cu furtunul de alimentare cu apă caldă. Consumul de energie va scădea automat pentru anumite programe.

Conectați țevile de admisie așa cum este indicat. Există două moduri de a conecta țeava de admisie.

1. Racord între furtunul normal și furtunul de alimentare.



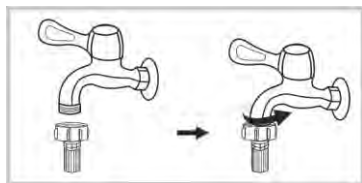
Desfaceți piulița de fixare și cele 4 bolțuri.

Strângeți piulița de fixare.

Apăsați bucsa glisantă, introduceți furtunul de admisie în baza racordului.

Conectare încheiată.

## 2. Racordul între robinetul cu șurub și furtunul de admisie.

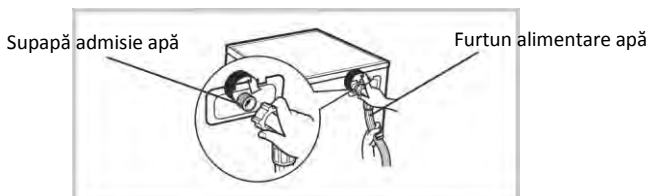


Robinet cu filet și furtun de admisie



Robinet special pentru mașina de spălat

Conectați celălalt capăt al țevii de admisie la supapa de admisie din partea din spate a produsului și fixați țeavă în sensul acelor de ceasornic.



## Furtunul de evacuare



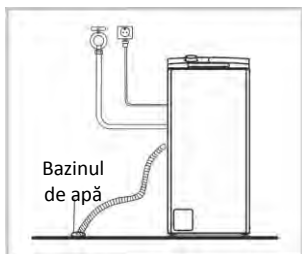
### Avertisment!

Nu îndoiți și nu întindeți furtunul de evacuare.

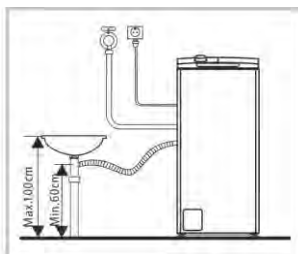
Așezați corect furtunul de evacuare, în caz contrar ar putea apărea daune din evacuarea apei.

Există două moduri de a plasa capătul furtunului de evacuare:

1. Introduceți-l în bazinul de apă

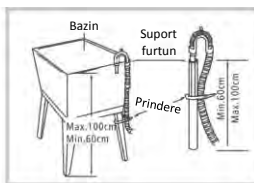
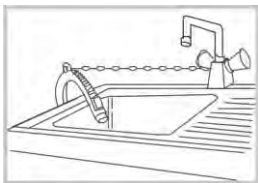


2. Conectați-l la conducta de evacuare ramificată



### Rețineți!

- Dacă mașina are suport pentru furtun, instalați-l după cum urmează.



**⚠ Avertisment!**

Când instalați furtunul de evacuare, fixați-l corespunzător cu un lanț.  
Dacă furtunul de evacuare este prea lung, nu îl forțați în mașina de spălat,  
deoarece va cauza zgomote anormale.

# OPERAȚIUNI

## ■ Pornirea rapidă

### ⓘ Atenție!

Înainte de spălare, asigurați-vă că mașina este instalată corect.

Înainte de a spăla pentru prima dată, mașina de spălat trebuie să ruleze un program complet de spălare, fără articole în ea, după cum urmează.

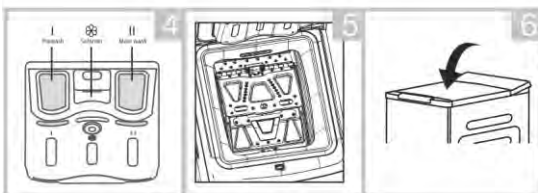
## 1. Înainte de spălare



Conectați

Deschideți robinetul

Încărcați



Adăugați

Închideți ușa  
tamburului

Închideți ușa  
aparaturii

- Verificați cilindrul înainte de fiecare spălare, ar trebui să aibă o operare foarte lină.

### 📌 Rețineți!

- Detergentul trebuie adăugat în „compartimentul I” după selectarea pre-spălării pentru mașinile cu această funcție.
- Asigurați-vă că tamburul este blocat corespunzător.



- Toate cârligele metalice trebuie să fie cuplate corespunzător în interiorul clapetei de la ușă.



## 2. Spălarea



Selectați programul

Selectați funcția  
dorită sau implicită

Porniți mașina

### 📌 Rețineți!

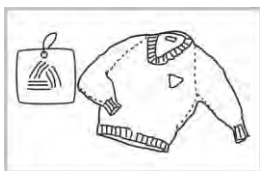
Dacă este selectată opțiunea implicită, pasul 2 poate fi omis.

### 3. După spălare

Se afișează pe ecran „End”.

#### ■ Înainte de fiecare spălare

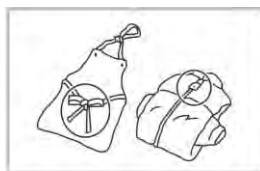
- Intervalul de funcționare al mașinii de spălat trebuie să fie de (0-40)°C. Dacă este utilizată la sub 0°C, supapa de admisie și sistemul de evacuare pot fi deteriorate. Dacă mașina este amplasată în condiții de 0°C sau mai puțin, aceasta trebuie transferată la temperatura normală a mediului, pentru a vă asigura că furtunul de alimentare cu apă și furtunul de evacuare nu îngheață înainte de utilizare.
- Verificați etichetele și explicațiile privind utilizarea detergentului înainte de spălare. Utilizați detergent non-spumant sau mai puțin spumant, adecvat pentru spălarea corectă în mașina de spălat.



Verificați eticheta



Goliți buzunarele



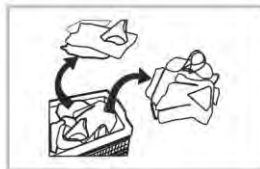
Înnodați șireturile lungi,  
închideți fermoarele sau nasturii



Întroduceți articolele  
mici în sacul de spălat



Întoarceți pe dos articolele  
care se scamoșează ușor  
sau cele pufoase



Separați articolele cu  
texturi diferite




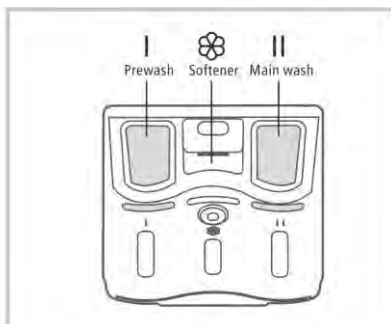
#### Avertisment!

La spălarea unui singur articol, acesta poate provoca cu ușurință o excentricitate mare și poate da alarma datorită unui mare dezechilibru. Prin urmare, se recomandă să adăugați unul sau două articole pentru a fi spălate împreună, astfel încât evacuarea să se facă fără probleme.

Nu spălați hainele cu urme de kerosen, benzină, alcool și alte materiale inflamabile.

## ■ Compartimentul pentru detergent

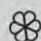

- I Pre-spălare
- II Spălare principală
-  Balsam



Extrageți compartimentul

### Atenție!

Detergentul trebuie adăugat numai în "compartimentul I" după selectarea pre-spălării pentru mașinile cu această funcție.

Program	I	II		Program	I	II	
Bumbac	<input type="radio"/>	<input checked="" type="radio"/>	<input type="radio"/>	Stoarcere			
Sintetice	<input type="radio"/>	<input checked="" type="radio"/>	<input type="radio"/>	Clătire & stoarcere			<input type="radio"/>
Mixte	<input type="radio"/>	<input checked="" type="radio"/>	<input type="radio"/>	Lână		<input checked="" type="radio"/>	<input type="radio"/>
Jeans	<input type="radio"/>	<input checked="" type="radio"/>	<input type="radio"/>	Delicate		<input checked="" type="radio"/>	<input type="radio"/>
Haine Sport	<input type="radio"/>	<input checked="" type="radio"/>	<input type="radio"/>	Spălare Rapidă 45'	<input type="radio"/>	<input checked="" type="radio"/>	<input type="radio"/>
Colorate		<input checked="" type="radio"/>	<input type="radio"/>	Program scurt 15'		<input checked="" type="radio"/>	<input type="radio"/>
Baby Care	<input type="radio"/>	<input checked="" type="radio"/>	<input type="radio"/>	Bumbac ECO		<input checked="" type="radio"/>	<input type="radio"/>
Curățare tambur							

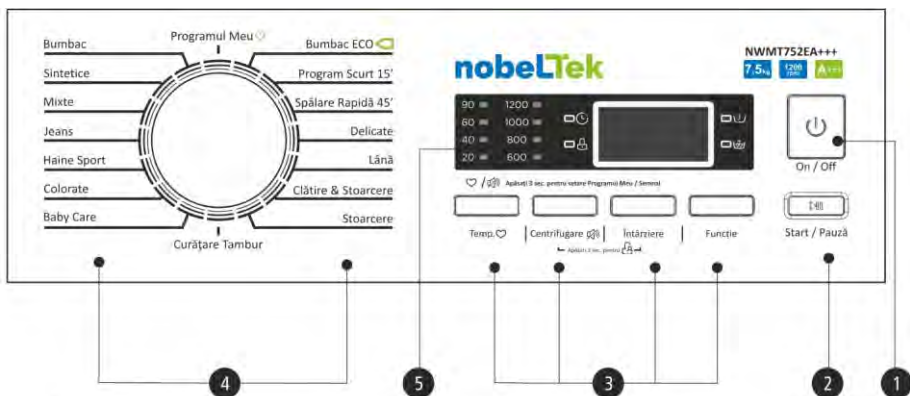
Obligatoriu     Opțional

### Rețineți!

În ceea ce privește detergentul aglomerat sau aditivul vâcos, înainte de a fi turnate în compartimentul pentru detergent, se recomandă utilizarea unei cantități de apă pentru diluare pentru a împiedica blocarea și revărsarea în timpul alimentării cu apă.

Vă rugăm să alegeți un tip adecvat de detergent pentru diferitele temperaturi de spălare pentru a obține cele mai bune performanțe de spălare, cu un consum redus de apă și de energie.

## ■ Panoul de comandă



### Rețineți!

Graficul este doar pentru referință, consultați produsul real ca standard.

#### 1 On/Off

Produsul este pornit/oprit.

#### 2 Start/Pauză

Apăsați butonul pentru a porni sau pentru a pune pauză programului.

#### 3 Opțiuni

Selectați funcțiile suplimentare, ce vor fi luminate odată ce sunt selectate.

#### 4 Programe

Disponibile în funcție de tipul de rufe.

#### 5 Afișaj

Afișajul indică setările, timpul rămas estimat, opțiunile și mesajele privind statusul mașinii de spălat. Afișajul va rămâne aprins pe durata ciclului de spălare.

A Afișaj	
Temp. spălare	Temp. întârziere
125	2H
Final spălare	Eroare
End	E30

B Blocare ușă	C Întârziere
D Pre-spălare	E Clătire extra



## ■ Opțiuni

### Pre-spălare

#### Pre-spălare

Funcția de pre-spălare poate porni o spălare suplimentară înaintea spălării principale și este potrivită pentru spălarea prafului de pe suprafața articolelor; trebuie să puneți detergent în compartimentul (I) când o selectați.

### Clătire extra

#### Clătire suplimentară

Rufele vor fi supuse unei clătiri suplimentare o dată ce o selectați.

### Întârziere

#### Întârziere

Setați funcția Întârziere:

1. Selectați un program
2. Apăsați butonul [Întârziere] pentru a selecta timpul (interval de întârziere de la 0 la 24H)
3. Apăsați [Start/Pauză] pentru a activa funcția de întârziere

Anularea funcției de întârziere:

Apăsați butonul [Întârziere] până când se va afișa 0H. Acesta ar trebui apăsat înainte de a porni programul. Dacă programul a început, apăsați butonul [On/Off] pentru a reseta programul.

## ⚠ Atenție!

În caz de pană de curent în timp de mașina funcționează, o memorie specială înregistrează programul selectat iar când alimentarea este restabilită, apăsați butonul [Start/Pauză] și programul va continua (la anumite mașini programul anterior poate rula fără a apăsa butonul [Start/Pauză]).

Program	Opțiuni			Program	Opțiuni		
	Întârziere	Clătire extra	Pre-spălare		Întârziere	Clătire extra	Pre-spălare
Bumbac	<input type="radio"/>	<input type="radio"/>	<input type="radio"/>	Stoarcere	<input type="radio"/>		
Sintetice	<input type="radio"/>	<input type="radio"/>	<input type="radio"/>	Clătire & stoarcere	<input type="radio"/>	<input type="radio"/>	
Mixte	<input type="radio"/>	<input type="radio"/>	<input type="radio"/>	Lână	<input type="radio"/>	<input type="radio"/>	
Jeans	<input type="radio"/>	<input type="radio"/>	<input type="radio"/>	Delicate	<input type="radio"/>	<input type="radio"/>	
Haine Sport	<input type="radio"/>	<input type="radio"/>	<input type="radio"/>	Spălare rapidă 45'	<input type="radio"/>	<input type="radio"/>	<input type="radio"/>
Colorate	<input type="radio"/>	<input type="radio"/>		Program scurt 15'	<input type="radio"/>		
Baby Care	<input type="radio"/>	<input type="radio"/>	<input type="radio"/>	Bumbac ECO	<input type="radio"/>		
Curățare tambur	<input type="radio"/>						

Opțional

## ■ Alte funcții

Temp.

### Temperatură

Apăsați butonul pentru a regla temperatura.  
(Rece, 20°C, 40°C, 60°C, 90°C)

Centrifugare

### Centrifugare

Apăsați butonul pentru a schimba viteza de rotație.  
(0-600-800-1000-1200 rpm)

Program	Viteză implicită	Program	Viteză implicită
Bumbac	1200	Stoarcere	800
Sintetice	1200	Clătire & stoarcere	800
Mixte	1200	Lână	600
Jeans	800	Delicate	600
Haine Sport	800	Spălare rapidă 45'	800
Colorate	800	Program scurt 15'	800
Baby Care	1000	Bumbac ECO	800
Curățare tambur	-		



### Blocare copii

Pentru a preveni acționarea neintenționată de către copii.



Alegeți programul



Start/Pauză



Apăsați butoanele [Centrifugare] și [Întârziere]  
timp de 3 secunde până auziți semnalul sonor.

## ATENȚIE!

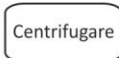
- În timp ce funcția „Blocare copii” este activată, semnalul sonor va suna de 3 ori când sunt apăsaute butoanele.
- Apăsați cele două butoane timp de 3 secunde și pentru a dezactiva funcția.
- Funcția „Blocare copii” va bloc toate butoanele, cu excepția butonului de pornire.
- Dacă întrerupeți sursa de alimentare, funcția va fi dezactivată automat.



## Dezactivare sunet



Alegeți programul



Apăsați butonul [Centrifugare] timp de 3 secunde pentru a dezactiva sunetul.

### ATENȚIE!

- Pentru a reactiva sunetul butoanelor, apăsați tot butonul [Centrifugare] timp de 3 secunde. Setarea se va menține automat până la următoarea dezactivare.
- După setarea funcției „Dezactivare sunet”, nu vor mai exista sunete la apăsarea oricărui buton de pe panoul de control.



## Programul meu

Pentru a memora programele folosite frecvent.

După alegerea programului și setarea opțiunilor, apăsați butonul [Temp.] timp de 3 secunde înainte de a porni ciclul de spălare pentru a memora programul dorit. Setarea implicită pentru „Programul meu” este pentru programul Bumbac.

## ■ Programe

Programele sunt disponibile în funcție de tipul de rufe.

### Programe

<b>Bumbac</b>	Spălarea textilelor rezistente la căldură, materiale rezistente la temperaturi ridicate din bumbac sau in.
<b>Sintetice</b>	Spălarea articolelor sintetice, precum: cămăși, paltoane, amestecuri. În timpul spălării textilelor tricotate, cantitatea de detergent trebuie să fie redusă datorită structurii lejere și formării de bule.
<b>Baby Care</b>	Spălarea hainelor de bebeluși pentru o curățare perfectă și îmbunătățirea performanței de clătire pentru a proteja pielea bebelușilor.
<b>Spălare rapidă 45'</b>	Spălarea rapidă a unei cantități mici de haine nu foarte murdare.
<b>Mixte</b>	Spălarea unui amestec de materiale textile din bumbac și sintetice.
<b>Haine Sport</b>	Spălarea hainelor utilizate pentru practicarea activităților sportive.
<b>Jeans</b>	Spălarea hainelor din denim.

<b>Program scurt 15'</b>	Spălarea extrem de rapidă a unei cantități mici de haine foarte puțin murdare.
<b>Delicate</b>	Spălarea materialelor textile delicate, lavabile, din mătase, satin, fibre sintetice sau țesături amestecate.
<b>Lână</b>	Spălarea textilelor din lână care permit curățarea la mașina de spălat sau de mână. Programul special are o spălare blândă pentru a preveni strâmtarea și se desfășoară în mai mult timp, cu mai multe pauze, textilele odihnindu-se în soluția de spălare.
<b>Stoarcere</b>	O stoarcere în plus la viteza de centrifugare selectată.
<b>Clătire și stoarcere</b>	O clătire și o stoarcere în plus.
<b>Bumbac ECO</b>	Spălarea hainelor din bumbac sau în într-un timp de spălare crescut, pentru performanțe mai bune de spălare.
<b>Curățare tambur</b>	Setare specială pentru a curăța tamburul și tubul. Acest program aplică o sterilizare la temperatură ridicată (90°C) pentru a eficientiza ciclurile de spălare. Când este în funcțiune acest program, nu pot fi adăugate haine. Când este introdusă cantitatea corespunzătoare de agent de albire (clor), efectul de curățare a tamburului va fi chiar mai eficient. Se poate folosi acest program în mod regulat în funcție de necesitate.
<b>Colorate</b>	Spălarea hainelor viu colorate, pentru a proteja culorile textilelor și pentru a preveni decolorarea.

## ■ Tabel cu programe de spălat

Programe	Încărcătură (kg)			Temperatură (°C)	Timp de spălare implicit
<b>Bumbac</b>	6.0	7.0	7.5	40	2:40
<b>Sintetice</b>	3.0	3.5	3.75	40	2:20
<b>Mixte</b>	6.0	7.0	7.5	40	1:13
<b>Jeans</b>	6.0	7.0	7.5	60	1:45
<b>Haine Sport</b>	3.0	3.5	3.75	40	1:31
<b>Colorate</b>	3.0	3.5	3.75	Rece	1:10
<b>Baby Care</b>	6.0	7.0	7.5	40	1:27
<b>Curățare tambur</b>	-	-	-	90	1:18
<b>Stoarcere</b>	6.0	7.0	7.5	-	0:12
<b>Clătire și stoarcere</b>	6.0	7.0	7.5	-	0:20
<b>Lână</b>	2.0	2.0	2.0	40	1:07

<b>Delicate</b>	2.0	2.0	2.0	20	0:49
<b>Spălare rapidă 45'</b>	2.5	2.5	2.5	40	0:45
<b>Program scurt 15'</b>	2.0	2.0	2.0	Rece	0:15
<b>Bumbac ECO</b>	6.0	7.0	7.5	20	0:55

- Clasa UE de eficiență energetică este: A+++  
Programul de testare a energiei: Bumbac ECO  
Viteză: cea mai mare viteză; Temperatură: 60/40°C; Altele ca valoare implicită.  
Încărcarea la jumătate pentru 6.0/7.0/7.5 kg: 3.0/3.5/3.75 kg.
- Bumbac ECO 60/40°C este programul standard de spălare la care se referă informațiile de pe etichetă și fișă, fiind adecvate pentru rufe de bumbac obișnuite, normal de murdare. Este cel mai eficient program din punct de vedere al combinării consumului de energie și apă pentru spălarea aceluiași tip de rufe de bumbac; temperatura reală a apei poate să difere de temperatura declarată a ciclului.

# ÎNTREȚINEREA

## ■ Curățarea și întreținerea

### ⚠ Avertisment!

Înainte de începerea întreținerii, deconectați mașina și închideți robinetul.

### Curățarea mașinii de spălat

Întreținerea corespunzătoare a mașinii de spălat poate prelungi durata de viață. Suprafața poate fi curățată cu detergenți neutri neabrazivi diluați când este necesar. Dacă există o evacuare de apă, utilizați o cârpă umedă pentru a o șterge imediat. Nu sunt permise obiecte ascuțite.



### Rețineți!

Acidul formic și solvenții diluați sau echivalenți sunt interziși, cum ar fi alcoolul, solvenții sau produsele chimice etc..

### Curățarea tamburului

Rugina din interiorul tamburului cauzată de articolele din metal trebuie îndepărtată imediat cu detergenți fără clor. Nu folosiți niciodată burete de sârmă.



### Rețineți!

Nu introduceți rufe în mașina de spălat în timpul curățării tamburului.

### Curățarea filtrului de admisie



### Rețineți!

Filtrul de admisie trebuie curățat dacă este mai puțină apă.

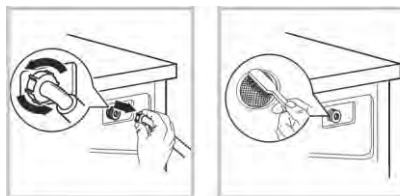
Spălarea filtrului sub jet de apă:

1. Închideți robinetul.
2. Scoateți furtunul de alimentare cu apă de pe robinet.
3. Curățați filtrul.
4. Reconectați furtunul de alimentare cu apă.



Spălarea filtrului în mașina de spălat:

1. Înșurubați țeava de alimentare din partea din spate a mașinii.
2. Scoateți filtrul cu clești lungi și reinstalați-l înapoi după spălare.
3. Utilizați peria pentru a curăța filtrul.
4. Reconectați țeava de admisie.

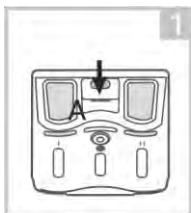


### Rețineți!

Dacă peria nu este curată, puteți scoate filtrul spălat separat;  
Reconectați și porniți robinetul.

## Curățarea compartimentului pentru detergent

1. Apăsăți în jos săgeata de pe capacul pentru balsam din sertarul dozatorului.
2. Ridicați clema și scoateți capacul pentru balsam și spălați toate canelurile cu apă.
3. Puneți la loc capacul pentru balsam și împingeți sertarul în poziție.



Scoateți sertarul dozatorului cu ajutorul butonului A



Curățați sertarul dozatorului sub apă



Introduceți sertarul dozatorului

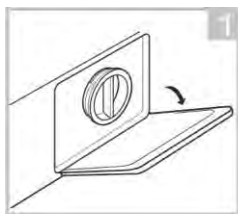
### Rețineți!

Nu utilizați alcool, solvenți sau produse chimice pentru a curăța mașina.

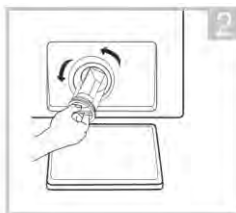
## Curățarea filtrului pompei de evacuare

### Avertisment!

- Fiți atenți la apa fierbinte!
- Lăsați soluția de detergent să se răcească.
- Deconectați aparatul pentru a evita șocurile electrice înainte de spălare.
- Filtrul pompei de evacuare poate filtra fibrele și materialele străine mici din spălare.
- Curățați filtrul periodic pentru a asigura funcționarea normală a mașinii de spălat.



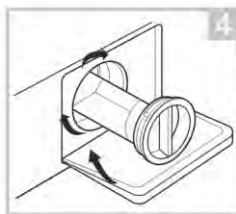
Deschideți capacul inferior



Deschideți filtrul rotind în sensul invers acelor de ceas



Îndepărtați corpurile străine



Închideți capacul inferior



### Atenție!

- Asigurați-vă că capacul supapei și furtunul de evacuare de urgență sunt reinstalate corespunzător, plăcile trebuie să fie aliniate pentru a evita scurgeri de apă;
- Când aparatul este în funcțiune și în funcție de programul selectat, poate exista apă fierbinte în pompă. Nu scoateți niciodată capacul pompei în timpul ciclului de spălare, așteptați întotdeauna până când aparatul a încheiat ciclul și s-a golit. Când puneți capacul la loc, asigurați-vă că acesta este bine strâns.

## ■ Depanarea problemelor tehnice

Pornirea aparatului nu funcționează sau se oprește în timpul funcționării. Încercați mai întâi să găsiți o soluție la problemă. Dacă nu, contactați centrul de service.

Descriere	Motiv	Soluție
<b>Mașina de spălat nu se poate porni</b>	Hubloul nu este închis corespunzător	Reporniți după ce închideți hubloul. Verificați dacă nu sunt rufe blocate.
<b>Hubloul nu se poate deschide</b>	Funcția de protecție este activată	Deconectați alimentarea, reporniți aparatul.



<b>Scurgere de apă</b>	Racordul dintre țeava de admisie sau furtunul de scurgere nu este etanș	Verificați și strângeți țevile de apă. Curățați furtunul de scurgere.
<b>Reziduuri de detergent în cutie</b>	Detergentul este umezit sau aglomerat	Curățați și ștergeți curia de detergent.
<b>Indicatorul sau afișajul nu se aprind</b>	Deconectați alimentarea. Panoul de comandă are probleme de înregistrare a comenzii	Verificați dacă există o pană de curent și dacă fișa este conectată corespunzător.
<b>Zgomot anormal</b>		Verificați dacă bolțurile de fixare au fost scoase. Verificați dacă mașina este instalată pe o suprafață solidă și la nivel.

<b>Descriere</b>	<b>Motiv</b>	<b>Soluție</b>
<b>E30</b>	Hubloul nu este închis corespunzător	Reporniți după ce închideți hubloul. Verificați dacă nu sunt rufe blocate.
<b>E10</b>	Problemă cu injectarea apei în timpul spălării	Verificați dacă presiunea apei este scăzută. Întreptați țeava de apă. Verificați dacă filtrul de admisie de apă este blocat.
<b>E21</b>	Durată mare de evacuare a apei	Verificați dacă furtunul de evacuare este blocat.
<b>E12</b>	Deversare a apei	Reporniți mașina.
<b>EXX</b>	Altele	Reîncercați sau apelați linia de asistență tehnică dacă problema persistă.

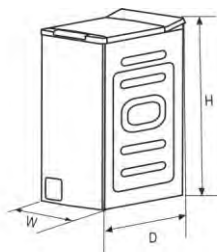


### Rețineți!

După verificare, activați aparatul. Dacă problema apare din nou, contactați serviciul de asistență tehnică.

## ■ Specificații tehnice

Alimentare	220-240V~, 50Hz
Curent MAX.	10A
Presiune standard a apei	0.1MPa~1MPa



Model	Capacitate de spălare	Dimensiuni (LxAxÎ) mm	Greutate netă	Putere nominală
NWMT752EA+++	7.5 kg	400*610*875	56 kg	2100 W

## ■ Fișa de produs

Model	NWMT752EA+++	
Capacitate		7.5 kg
Viteză de centrifugare		1200 rpm
Clasa de eficiență energetică	①	A+++
Consum anual de energie	②	185 kWh/an
Consum de putere în modul Off		0.5 W
Consum de putere în modul On		1.0 W
Consum anual de apă	③	11000 l/an
Clasa de eficiență stoarcere-uscare	④	B
Ciclu de spălare standard	⑤	Bumbac ECO
Consum de energie la 60° cu încărcare completă		0.87 kWh/ciclu
Consum de energie la 60° cu încărcare parțială		0.80 kWh/ciclu
Consum de energie la 40° cu încărcare parțială		0.74 kWh/ciclu
Durată program la 60° cu încărcare completă		310 min
Durată program la 60° cu încărcare parțială		290 min
Durată program la 40° cu încărcare parțială		290 min
Consum de apă la 60° cu încărcare completă		52 l/ciclu
Consum de apă la 60° cu încărcare parțială		47 l/ciclu
Consum de apă la 40° cu încărcare parțială		47 l/ciclu
Nivel de zgomot la spălare		62 dBA
Nivel de zgomot la stoarcere		78 dBA

## **Rețineți!**

- Setarea programului pentru testare în conformitate cu standardul aplicabil En60456.
- Când utilizați programele de testare, spălați încărcătura specificată utilizând viteza maximă de stoarcere.
- Parametrii actuali vor depinde de modul în care aparatul este folosit și poate diferi de parametrii din tabelul de mai sus.
- Emisiile de zgomot în timpul spălării / rotirii pentru ciclul standard de spălare la sarcină maximă.

## **Observații:**

- ❶ Clasa de eficiență energetică este de la A (cea mai mare eficiență) la D (cea mai mică eficiență).
- ❷ Consumul de energie pe an, bazat pe 220 de cicluri de spălare pentru programul standard la 60°C și 40°C la sarcină totală și parțială și consumul modurilor cu putere redusă. Consumul real de energie depinde de modul în care este utilizat aparatul.
- ❸ Consumul de apă pe an pe baza a 220 de cicluri de spălare pentru programul standard la 60°C și 40°C la încărcare completă și parțială. Consumul actual de apă depinde de modul în care este folosit aparatul.
- ❹ Clasa de eficiență stoarcere-uscare de la G (cel mai puțin eficient) la A (cel mai eficient).
- ❺ Programul standard de 60°C și programul standard de 40°C sunt programe standard de spălare. Aceste programe sunt potrivite pentru curățarea rufelor din bumbac obișnuite și sunt cele mai eficiente programe în ceea ce privește consumul combinat de energie și apă pentru spălarea rufelor de tip bumbac. Temperatura reală a apei poate diferi de cea declarată a ciclului.

Alegeți tipul adecvat de detergent pentru diferite temperaturi de spălare pentru a obține cele mai bune performanțe de spălare, cu un consum redus de apă și energie.

# nobelTek

**Importator:**  
**Marevi Impex**  
**Str. Calea Cernăuți, nr. 114,**  
**Rădăuți, Suceava, România**  
**Tel: (+4)0230-564855**  
**[www.marevi.ro](http://www.marevi.ro)**

