

EW7T3372



RO Mașină de spălat rufe

Manual de utilizare

CUPRINS

1. INFORMAȚII PRIVIND SIGURANȚA.....	3
2. INSTRUCȚIUNI DE SIGURANȚĂ.....	4
3. DESCRIEREA PRODUSULUI.....	6
4. DATE TEHNICE.....	8
5. INSTALAREA.....	8
6. PANOUL DE COMANDĂ.....	11
7. DISCUL SELECTOR ȘI BUTOANELE.....	13
8. PROGRAME.....	16
9. SETĂRI.....	22
10. ÎNAINTE DE PRIMA UTILIZARE.....	23
11. UTILIZAREA ZILNICĂ.....	23
12. INFORMAȚII ȘI SFATURI.....	28
13. ÎNGRIJIREA ȘI CURĂȚAREA.....	29
14. DEPANARE.....	33
15. VALORI DE CONSUM.....	36
16. GHID RAPID.....	39

NE GÂNDIM LA DUMNEAVOASTRĂ

Vă mulțumim pentru că ați achiziționat un aparat Electrolux. Ați ales un produs care aduce cu el decenii de experiență profesională și de inovație. Ingenios și stilat, a fost conceput special pentru dumneavoastră. Pentru ca atunci când îl utilizați să aveți întotdeauna aceleași rezultate extraordinare.

Bine ați venit la Electrolux.

Vizitați website-ul nostru la:



Aici găsiți sfaturi privind utilizarea, broșuri, informații pentru depanare, service și reparații:

www.electrolux.com/support



Înregistrați-vă produsul pentru a beneficia de servicii mai bune:

www.registerelectrolux.com



Cumpărați accesorii, consumabile și piese de schimb originale pentru aparatul dvs.:

www.electrolux.com/shop

ASISTENȚĂ CLIENȚI ȘI SERVICE

Utilizați doar piese de schimb originale.

Atunci când contactați centrul de service autorizat, asigurați-vă că aveți disponibile următoarele informații: Model, PNC, Număr de serie.

Informațiile pot fi găsite pe plăcuța cu datele tehnice.

⚠ Avertisment / Atenție-Informații privind siguranța

ℹ Informații generale și recomandări

🌿 Informații privind mediul înconjurător

Ne rezervăm dreptul asupra efectuării de modificări.

1. ⚠️ INFORMAȚII PRIVIND SIGURANȚA

Înainte de instalarea și de utilizarea aparatului, citiți cu atenție instrucțiunile furnizate. Producătorul nu este responsabil pentru nicio vătămare sau daună rezultată din instalarea sau utilizarea incorectă. Păstrați permanent instrucțiunile într-un loc sigur și accesibil pentru o consultare ulterioară.

1.1 Siguranța copiilor și a persoanelor vulnerabile

- Acest aparat poate fi utilizat de copiii cu vârsta mai mare de 8 ani, de persoanele cu capacități fizice, senzoriale sau mentale reduse sau de persoanele fără cunoștințe sau experiență doar sub supraveghere sau după o scurtă instruire care să le ofere informațiile necesare despre utilizarea sigură a aparatului și să le permită să înțeleagă pericolele la care se expun.
- Copiii cu vârsta între 3 și 8 ani și persoanele cu dizabilități profunde și complexe nu trebuie lăsate să se apropie de aparat dacă nu sunt supravegheate permanent.
- Copiii cu vârsta mai mică de 3 ani nu trebuie lăsați să se apropie de aparat dacă nu sunt supravegheați permanent.
- Nu lăsați copiii să se joace cu aparatul.
- Nu lăsați ambalajele la îndemâna copiilor și aruncați-le conform reglementărilor.
- Nu lăsați detergenții la îndemâna copiilor.
- Nu lăsați copiii și animalele să se apropie de aparat atunci când ușa acestuia este deschisă.
- Dacă aparatul are un dispozitiv de siguranță pentru copii, acesta trebuie activat.
- Copiii nu vor realiza curățarea sau întreținerea realizată de utilizator asupra aparatului fără a fi supravegheați.

1.2 Aspecte generale privind siguranța

- Nu modificați specificațiile acestui aparat.

- Acest aparat este conceput pentru o utilizare casnică și la aplicații similare, cum ar fi:
 - în bucătăriile pentru personal din magazine, birouri și alte medii de lucru;
 - de către clienții din hoteluri, moteluri, unități de cazare cu mic dejun și alte medii de tip rezidențial;
 - zone comune din blocuri de apartamente sau în spălătorii de haine.
- Nu depășiți sarcina maximă de 7 kg (consultați capitolul „Tabelul de programe”).
- Presiunea de alimentare cu apă din punctul de racord la rețeaua de apă trebuie să fie între 0,5 bar (0,05 MPa) și 8 bar (0,8 MPa).
- Fanta de aerisire din bază nu trebuie să fie blocate de mochetă, covor sau orice alt material folosit la acoperirea pardoselii.
- Aparatul trebuie conectat la rețeaua de apă folosind noile seturi de furtunuri furnizate sau alte noi seturi de furtunuri furnizate de Centrul de service autorizat.
- Furtunurile vechi nu trebuie reutilizate.
- În cazul în care cablul de alimentare este deteriorat, acesta trebuie înlocuit de producător, de Centrul de service autorizat al acestuia sau de persoane cu o calificare similară pentru a se evita electrocutarea.
- Înainte de a efectua orice operație de întreținere, dezactivați aparatul și scoateți ștecherul din priză.
- Nu folosiți apă pulverizată cu presiune ridicată sau abur pentru curățarea aparatului.
- Curățați aparatul cu o lavetă umedă. Utilizați numai detergenți neutri. Nu folosiți produse abrazive, bureți abrazivi, solvenți sau obiecte metalice.

2. INSTRUCȚIUNI DE SIGURANȚĂ

2.1 Instalarea



Instalarea trebuie să respecte reglementările naționale corespunzătoare.

- Scoateți toate ambalajele și buloanele de transport, inclusiv bucșa din cauciuc cu distanțator din plastic.
- Păstrați șuruburile de transport într-un loc sigur. Dacă aparatul va fi mutat pe viitor, acestea trebuie fixate din nou

pentru a bloca tamburul și pentru a-l proteja de deteriorare.

- Aveți întotdeauna grijă când mutați aparatul deoarece acesta este greu. Folosiți întotdeauna mănuși de protecție și încălțăminte închisă.
- Urmați instrucțiunile de instalare furnizate împreună cu aparatul.
- Dacă aparatul este deteriorat, nu îl instalați sau utilizați.
- Nu instalați sau utilizați aparatul în locuri în care temperatura poate fi sub 0°C sau direct expus intemperiei.
- Suprafața podelei pe care aparatul va fi instalat trebuie să fie plată, stabilă, rezistentă la căldură și curată.
- Asigurați circulația aerului între aparat și podea.
- Atunci când aparatul se află în poziția sa permanentă, verificați dacă este adus la nivel cu ajutorul unei nivele cu bulă de aer. Dacă nu este, reglați picioarele acestuia.
- Nu instalați aparatul direct deasupra scurgerii din pardoseală.
- Nu pulverizați apă pe aparat și nu îl expuneți la umiditate excesivă.
- Nu instalați aparatul în locuri care nu permit deschiderea completă a capacului acestuia.
- Nu așezați niciun recipient închis pentru colectarea posibilelor scurgeri de apă de sub aparat. Contactați Centrul de service autorizat pentru a afla ce accesorii pot fi utilizate.

2.2 Conexiunea electrică



AVERTISMENT!

Pericol de incendiu și electrocutare.

- Aparatul trebuie legat la o priză cu împământare.
- Utilizați întotdeauna o priză cu protecție (împământare) contra electrocutării, montată corect.
- Asigurați-vă că parametrii de pe plăcuța cu date tehnice sunt compatibili cu valorile nominale ale sursei de alimentare.
- Nu folosiți prize multiple și cabluri prelungitoare.
- Procedați cu atenție pentru a nu deteriora ștecherul și cablul de alimentare electrică. Dacă este

necesară înlocuirea cablului de alimentare, acesta trebuie înlocuit numai de către Centrul de service autorizat.

- Introduceți ștecherul în priză numai după încheierea procedurii de instalare. Asigurați accesul la priză după instalare.
- Nu atingeți cablul de alimentare sau ștecherul cu mâinile ude.
- Nu trageți de cablul de alimentare pentru a scoate din priză aparatul. Trageți întotdeauna de ștecher.

2.3 Racordarea la apă

- Nu deteriorați furtunurile de apă.
- Înainte de conectarea la țevi noi, țevi care nu au fost folosite mult timp, la care s-au făcut lucrări de reparație sau au fost montate noi dispozitive (apometre, etc.), lăsați să curgă apa până când aceasta devine curată și limpede.
- Asigurați-vă că nu sunt pierderi vizibile de apă în timpul și după prima utilizare a aparatului.
- Nu folosiți un furtun prelungitor dacă furtunul de alimentare este prea scurt. Adresați-vă Centrului de service autorizat pentru înlocuirea furtunului de alimentare.
- Când despachetați aparatul, este posibil să vedeți cum curge apă din furtunul de evacuare. Aceasta se datorează testării aparatului cu apă în fabrică.
- Puteți prelungi furtunul de evacuare până la maximum 400 cm. Pentru a obține un alt furtun de evacuare sau un prelungitor adresați-vă Centrului de service autorizat.
- Asigurați accesul la robinet după instalare.

2.4 Modul de utilizare



AVERTISMENT!

Pericol de rănire, electrocutare, incendiu, arsuri sau de deteriorare a aparatului.

- Respectați instrucțiunile de siguranță de pe ambalajul detergentului.
- Produsele inflamabile sau obiectele umezite cu produse inflamabile nu

trebuie introduse în aparat, nici puse adiacent sau deasupra acestuia.

- Nu spălați țesăturile care sunt foarte murdare cu ulei, grăsime sau alte substanțe pline de grăsime. Se pot deteriora piesele din cauciuc ale mașinii de spălat rufe. Prespălați manual astfel de țesături înainte de a le încărca în mașina de spălat rufe.
- Îndepărtați toate obiectele metalice din rufe.

2.5 Iluminarea interioară



AVERTISMENT!

Pericol de rănire.

- Referitor la becul (becurile) din acest produs și becurile de schimb vândute separat: Aceste becuri sunt concepute pentru a suporta situațiile fizice extreme din aparatele electrocasnice, cum ar fi cele de temperatură, vibrație, umiditate sau au rolul de a semnaliza informații privitoare la starea operațională a aparatului. Acestea nu sunt destinate utilizării în alte aplicații și nu sunt adecvate pentru iluminarea camerelor din locuință.
- Pentru înlocuirea becului interior, contactați Centrul de service autorizat.

2.6 Service

- Pentru a repara aparatul contactați Centrul de service autorizat. Utilizați numai piese de schimb originale.
- Rețineți că reparațiile făcute în regie proprie sau care nu sunt făcute de profesioniști pot afecta siguranța și pot anula garanția.
- Următoarele piese de schimb vor fi disponibile timp de 10 ani după ce

modelul nu mai este fabricat: motor și perile motorului, transmisia dintre motor și tambur, pompe, amortizoare și arcuri, tamburul de spălare, tridentul tamburului și angrenajele cu bilă corespunzătoare, radiatoare și elemente de încălzire, inclusiv pompe de căldură, conduce și echipamentul corespunzător, inclusiv furtunuri, supape, filtre și opritoare de apă, plăci cu circuite imprimate, afișaje electronice, comutatoare de presiune, termostate și senzori, software și firmware, inclusiv software de resetare, ușa, balamaua și garniturile ușii, alte garnituri, sistemul de închidere a ușii, accesorii de plastic, cum ar fi dozatoarele de detergent. Rețineți că unele piese de schimb sunt disponibile doar la reparatorii profesioniști și nu toate piesele de schimb sunt relevante pentru toate modelele.

2.7 Aruncarea la gunoi



AVERTISMENT!

Pericol de vătămare sau sufocare.

- Deconectați aparatul de la sursa de alimentare electrică și cea de apă.
- Tăiați cablul de alimentare electrică chiar de lângă aparat și aruncați-l.
- Scoateți încuietorea ușii pentru a nu permite copiilor sau animalelor de companie să rămână blocați în tambur.
- Aruncați aparatul în conformitate cu cerințele locale privind eliminarea Deșeurilor de echipamente electrice și electronice (WEEE).

3. DESCRIEREA PRODUSULUI

3.1 Funcții speciale

Noua dvs. mașină de spălat rufe îndeplinește toate cerințele moderne pentru tratarea eficientă a rufelor cu un consum redus de apă, energie și detergent și asigură îngrijirea țesăturilor.

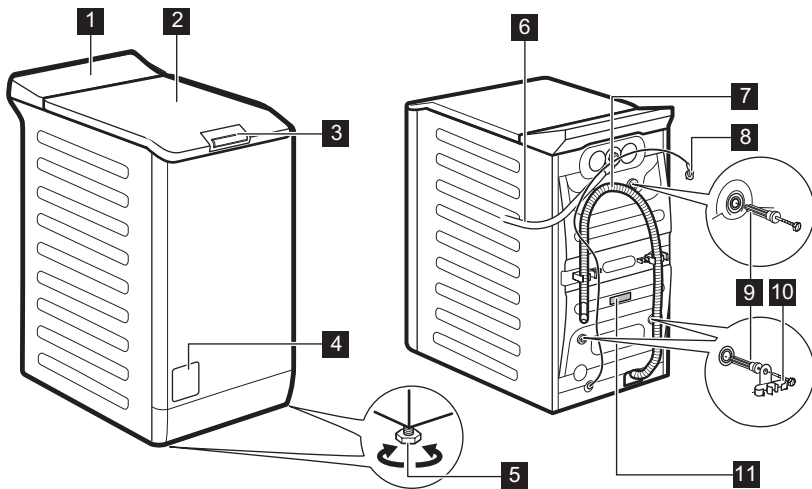
- Datorită opțiunii **Soft Plus**, balsamul de rufe este distribuit uniform pe rufe și penetrează adânc fibrele țesăturii favorizând o catifelare perfectă.
- Aburul este o modalitate rapidă și ușoară de a împrăști hainele. Programele delicate cu abur îndepărtează mirosurile și reduc

șifonarea țesăturilor. Călcarea se va face mai ușor!

- **SteamCare System** ajustează automat durata programului la rufele

din tambur pentru a obține rezultate perfecte la spălare în cel mai scurt timp posibil.

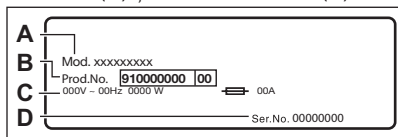
3.2 Prezentarea aparatului



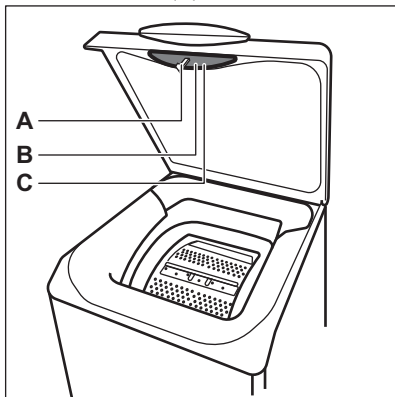
- | | |
|---|------------------------------------|
| 1 Panou de comandă | 7 Furtun de evacuare |
| 2 Capac | 8 Cablu de alimentare |
| 3 Mâner de deschidere capac | 9 Șuruburi pentru transport |
| 4 Filtru de la pompa de evacuare | 10 Suport pentru furtun |
| 5 Picioare pentru aducerea la nivel a aparatului | 11 Plăcuță cu date tehnice |
| 6 Furtun de alimentare cu apă | |

Informații pentru înregistrarea produsului.

Plăcuța cu date tehnice specifică numele modelului (A), numărul produsului (B), tensiunea electrică nominală (C) și numărul de serie (D).



Eticheta cu informații specifică numele modelului (A), numărul produsului (B) și numărul de serie (C).



4. DATE TEHNICE

Dimensiuni	Lățime/ Înălțime/ Adâncime	39,7 cm /90,8 cm /59,9 cm totală
Conexiunea electrică	Tensiune	230 V
	Putere totală	2200 W
	Siguranță fuzibilă	10 A
	Frecvență	50 Hz
Nivel de protecție împotriva pătrunderii particulelor solide și a umidității asigurat de capace de protecție, cu excepția cazului în care echipamentul de joasă tensiune nu este deloc protejat împotriva umidității		IPX4
Presiunea de alimentare cu apă	Minim	0,5 bar (0,05 MPa)
	Maxim	8 bar (0,8 MPa)
Alimentarea cu apă ¹⁾		Apă rece
Încărcătură maximă	Bumbac	7 kg
Viteza centrifugare	Viteză maximă de centrifugare	1251 rpm

¹⁾ Racordați furtunul de alimentare cu apă la un robinet cu filet 3/4" .

5. INSTALAREA

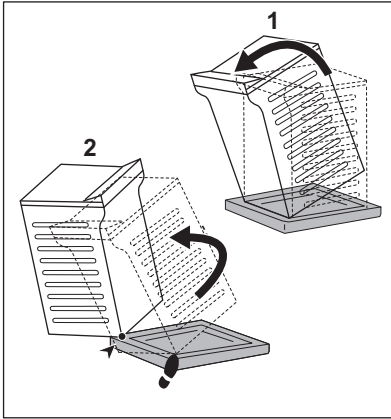


AVERTISMENT!

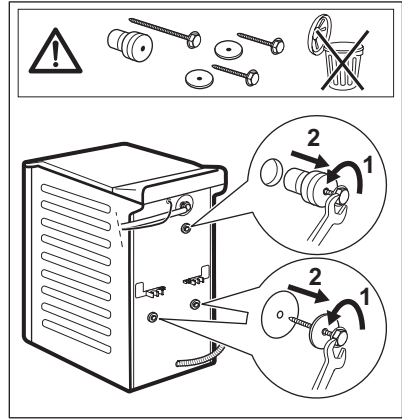
Consultați capitolele privind siguranța.

5.1 Despachetare și poziționare

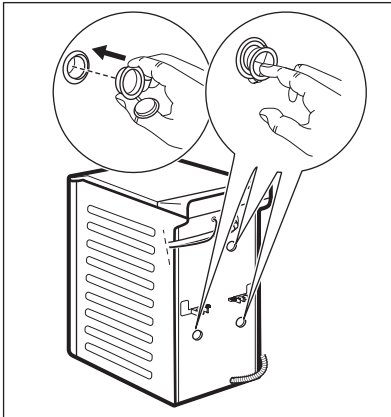
1.



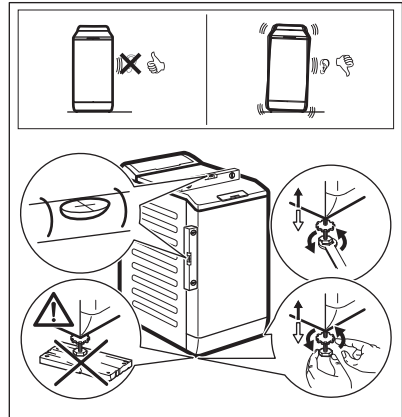
2.



3.



4.



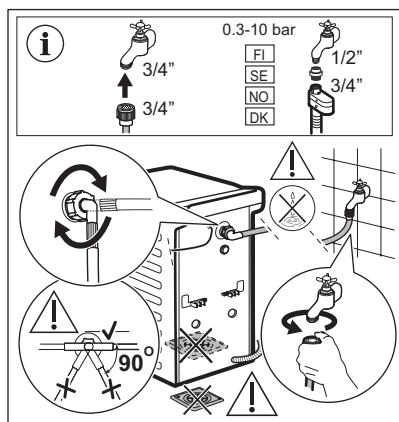
Recomandăm păstrarea ambalajelor și a șuruburilor de transport pentru transportarea aparatului.

Reglați aparatul corect pentru a preveni apariția vibrațiilor, zgomotului și a mișcării aparatului în timpul funcționării acestuia.



AVERTISMENT!
Nu puneți carton, lemn sau materiale similare sub picioarele aparatului pentru a regla nivelul orizontal.

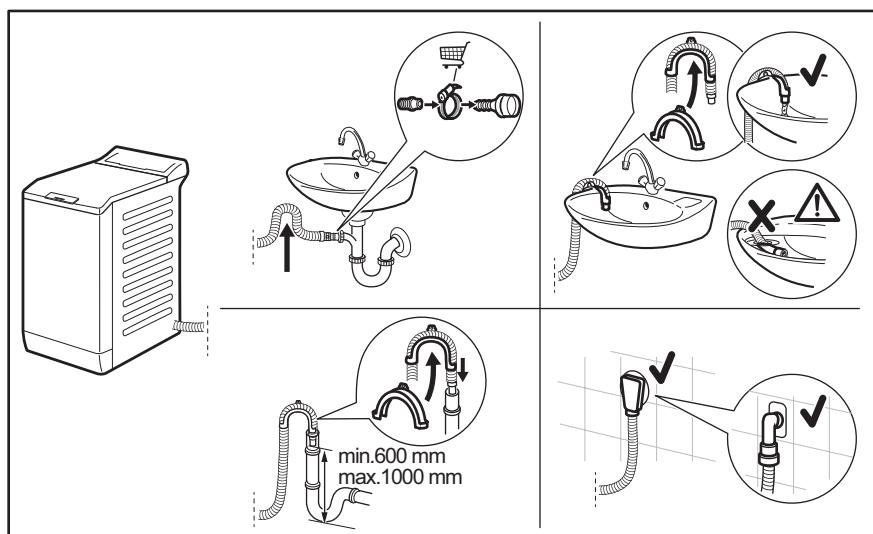
5.2 Furtunul de alimentare cu apă



Accesorii livrate împreună cu aparatul pot varia în funcție de model.

i Asigurați-vă că furtunurile nu sunt deteriorate și că nu există pierderi pe la racorduri. Nu folosiți un furtun prelungitor dacă furtunul de alimentare este prea scurt. Adresați-vă centrului de service pentru un furtun de alimentare de schimb.

5.3 Evacuarea apei



Furtunul de evacuare trebuie să stea la o înălțime minimă de 600 mm și maximă de 1000 mm.

Puteți prelungi furtunul de evacuare până la maximum 4000 mm. Pentru a obține un alt furtun de evacuare sau un prelungitor adresați-vă centrului de service autorizat.

5.4 Conexiunea electrică

La finalul instalării puteți conecta ștecherul la priză.

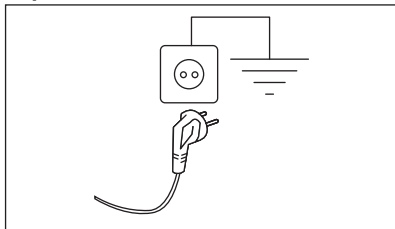
Plăcuța cu date tehnice și capitoulul „Date tehnice” indică tensiunea electrică

corespunzătoare. Asigurați-vă că acestea sunt compatibile cu cele ale sursei de alimentare electrică.

Verificați dacă instalația electrică din locuință poate suporta puterea maximă

necesară, luând în considerare și celelalte aparate utilizate.

Aparatul se va lega la o priză cu împământare.



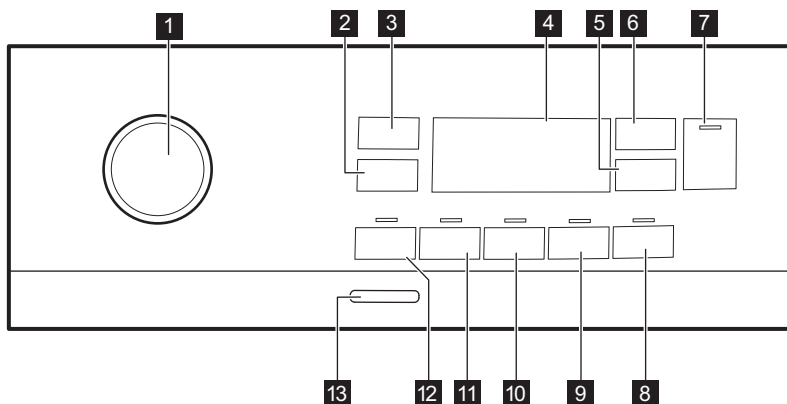
Cablul de alimentare trebuie să fie ușor accesibil după instalarea aparatului.

Pentru lucrările electrice necesare la instalarea aparatului, contactați Centrul de service autorizat.

Fabricantul nu-și asumă nici o responsabilitate pentru daunele sau pentru leziunile provocate din cauza nerespectării cerințelor de siguranță de mai sus.

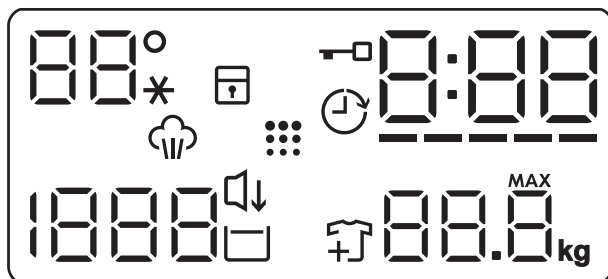
6. PANOUL DE COMANDĂ

6.1 Descrierea panoului de comandă



- | | |
|--|---|
| 1 Disc selector pentru programe | 8 Finalizare cu abur buton tactil |
| 2 Buton tactil pentru opțiuni de reducere a vitezei de centrifugare | 9 Soft Plus buton tactil |
| 3 Temperatură buton tactil | 10 Clătire suplimentară buton tactil |
| 4 Afișaj | 11 Pete buton tactil |
| 5 Pornire cu întârziere buton tactil | 12 Prespălare buton tactil |
| 6 Reglare durată buton tactil | 13 Pornit/Oprit buton |
| 7 Start/Pauză buton tactil | |

6.2 Afișaj



88° --*	Zona pentru Temperatură: Indicator de temperatură Indicator apă rece
	Indicator pentru dispozitivul de siguranță pentru copii.
	Indicator pentru pornirea cu întârziere.
	Indicator pentru Capac blocat.
000	Indicatorul digital poate prezenta: <ul style="list-style-type: none"> • Durata programului (de ex. 2:40). • Durata întârzierii (de ex. 2h). • Terminarea ciclului (0:00). • Codul de avertizare (de ex. E20).
----	Indicator de nivel bare la Reglare durată.
88.8 ^{MAX} kg	Indicator greutate maximă rufe.
	Indicator de adăugare articole de îmbrăcăminte. Se aprinde la începutul fazei de spălare, timp în care utilizatorul încă poate pune aparatul în pauză și să adauge mai multe rufe.
	Indicator Tambur curat.
	Indicator Noapte.
	Indicator Clătire oprită.
1888 - - -	Zona pentru centrifugare: Indicator pentru viteza de centrifugare Indicator pentru Fără centrifugare. Faza de centrifugare este dezactivată.



7. DISCUL SELECTOR ȘI BUTOANELE

7.1 Introducere



Opțiunile/funcțiile nu sunt disponibile pentru toate programele de spălare. Verificați compatibilitatea dintre opțiuni/funcții și programele de spălare în „Tabelul programelor”. O opțiune/funcție o poate exclude pe alta, în acest caz aparatul nu vă permite să setați opțiunile/funcțiile incompatibile.

7.2 Pornit/Oprit

Apăsați acest buton timp de câteva secunde pentru a activa sau dezactiva aparatul. Se aud două melodii diferite în timpul pornirii și opririi aparatului.

Deoarece funcția Repaus dezactivează automat aparatul după câteva minute pentru a reduce consumul de energie, s-ar putea să fie nevoie să activați din nou aparatul.

Pentru mai multe detalii, consultați paragraful Repaus din capitoul Utilizarea zilnică.

7.3 Temperatură

Atunci când selectați un program de spălare, aparatul propune automat o temperatură implicită.

Atingeți acest buton în mod repetat până când apare pe afișaj valoarea dorită pentru temperatură.

Când afișajul prezintă indicatorii , aparatul nu încălzește apa.

7.4 Centrifugare

Atunci când setați un program, aparatul selectează automat viteza maximă de centrifugare permisă, cu excepția programului Denim. Cu această opțiune

puteți schimba viteza de centrifugare implicită.

Atingeți acest buton în mod repetat pentru:

- **Scăderea vitezei de centrifugare.** Pe afișaj vor apărea numai vitezele de centrifugare disponibile pentru programul respectiv.
- Opțiuni suplimentare pentru centrifugare **Fără centrifugare** . Setați această opțiune pentru a dezactiva toate fazele de centrifugare. Aparatul realizează doar faza de evacuare de la programul de spălare selectat. Setați această opțiune pentru țesăturile foarte delicate. Faza de clătire utilizează mai multă apă pentru anumite programe de spălare
- Activați opțiunea **Clătire oprită** . Centrifugarea finală nu este realizată. Apa de la ultima clătire nu este evacuată, astfel încât rufe să nu se șifoneze. Programul de spălare se termină cu apă în tambur.

Afișajul prezintă indicatorul . Capacul rămâne blocat și tamburul se învâрте regulat pentru a reduce șifonarea. Trebuie să evacuați apa pentru a debloca capacul. Dacă atingeți butonul Start/Pauză , aparatul realizează faza de centrifugare și evacuează apa.





Aparatul golește apa automat după aproximativ 18 ore.

- Activați opțiunea **Noapte** . Fazele intermediare și finale de centrifugare sunt anulate și programul se termină cu apă în tambur. Aceasta ajută la reducerea șifonării.

Pe afișaj apare indicatorul . Capacul rămâne blocat. Tamburul se învâртеște regulat pentru a reduce șifonarea. Trebuie să evacuați apa pentru a debloca capacul.

Deoarece programul este foarte silențios, acesta este adecvat pentru a fi utilizat pe timpul nopții când sunt disponibile tarife mai mici la electricitate. La unele programe, clătirile se fac cu mai multă apă. Dacă atingeți butonul Start/Pauză

, aparatul realizează doar faza de evacuare.


-  Aparatul golește apa automat după aproximativ 18 ore.

7.5 Prespălare

Cu această opțiune puteți adăuga o fază de prespălare la un program de spălare.

Se aprinde indicatorul corespunzător aflat deasupra tastei.

- Folosiți această funcție pentru a introduce o fază de prespălare la 30°C înaintea celei de spălare. Această opțiune este recomandată în cazul rufelor cu grad ridicat de murdărie, în special dacă conțin nisip, praf, noroi și alte particule solide.


-  Opțiunile pot crește durata programului.


7.6 Pete

Pentru adăugarea fazei pentru pete la un program, atingeți acest buton.

Se aprinde indicatorul corespunzător aflat deasupra tastei.

Utilizați această opțiune pentru articole cu pete persistente.


Atunci când setați această opțiune, puneți substanța de scos petele în compartimentul .

-  Această opțiune crește durata programului. Această opțiune nu este disponibilă cu o temperatură mai mică de 40°C.

7.7 Permanent Clătire suplimentară

Cu această opțiune puteți adăuga câteva clătiri programului de spălare selectat.

Folosiți această opțiune pentru persoanele cu alergii la reziduurile de detergent și cu pielea sensibilă.


-  Această opțiune crește durata programului.

Se aprinde indicatorul corespunzător aflat deasupra butonului tactil și rămâne, de asemenea, permanent aprins pe durata următoarelor cicluri până la dezactivarea acestei opțiuni.

7.8 Permanent Soft Plus

Setați această opțiune pentru a optimiza distribuirea balsamului de rufe și pentru a îmbunătăți catifelarea țesăturii.

Recomandată atunci când folosiți balsam de rufe.

-  Această opțiune crește durata programului.

Se aprinde indicatorul corespunzător aflat deasupra butonului tactil și rămâne, de asemenea, permanent aprins pe durata următoarelor cicluri până la dezactivarea acestei opțiuni.


7.9 Finalizare cu abur


Atingeți acest buton pentru a seta nivelul de abur. Acest lucru este posibil doar pentru programele care au disponibilă funcția pentru abur. Durata fazei cu abur se schimbă în funcție de selecția dvs.

7.10 Pornire cu întârziere

Cu această opțiune puteți întârzia pornirea unui program la o oră mai convenabilă.

Atingeți butonul în mod repetat pentru a seta întârzierea dorită. Durata crește în pași de 1 oră până la 20 de ore.


Afișajul prezintă indicatorul  și durata întârzierii selectate. După ce atingeți

butonul Start/Pauză , aparatul începe numărătoarea inversă și capacul este blocat.

7.11 Reglare durată

Cu această opțiune puteți reduce durata programului în funcție de dimensiunea încărcăturii și gradul de murdărie.

Când setați un program de spălare, afișajul indică durata implicită și liniuțele -----.

Atingeți butonul Reglare durată  pentru a reduce durata programului în funcție de ceea ce aveți nevoie. Afișajul indică durata noului program și numărul de liniuțe va scădea corespunzător:

----- adecvat pentru o încărcătură completă de articole de îmbrăcăminte cu nivel normal de murdărie.

---- un ciclu rapid pentru o încărcătură completă de articole de îmbrăcăminte ușor murdare.

-- un ciclu foarte rapid pentru o încărcătură mai mică de articole ușor murdare (se recomandă maxim jumătate de încărcătură).

- cel mai scurt ciclu de împrăspătare a unei încărcături mici de rufe.

Reglare durată este disponibil doar cu programele din tabel.

indicator	Eco 40-60	Cottons	Synthetics
----- 1)	■	■	■

indicator	Eco 40-60	Cottons	Synthetics
-----	■	■	■
----	■	■	■
--	■	■	■
-	■	■	■

1) Durata implicită pentru toate programele.

Reglare durată cu programe cu abur


Atunci când setați un program cu abur, acest program permite să alegeți trei niveluri de abur și durata programului este redusă corespunzător:

- ---- : maxim.
- -- : mediu.
- - : minim.




La unele aparate durata programului este redusă fără a indica nicio liniuță.




7.12 Start/Pauză

Atingeți butonul Start/Pauză  pentru a porni, pune în pauză aparatul sau pentru a întrerupe un program aflat în desfășurare.




8. PROGRAME


8.1 Tabelul programelor

Program Temperatură implicită Interval pen- tru tempera- tură	Viteză de centrifuga- re de referință Valori pentru vi- teza de centrifuga- re	Încăr- cătură maxi- mă	Descriere program (Tipul de încărcătură și nivelul de murdă- rie)
Programele de spălare			
Eco 40-60 40 °C 1) 60 °C - 30 °C2)	1300 rpm (1300- 400 rpm)	7 kg	Bumbac alb și bumbac colorat în culori re- zistente. Articole cu un nivel mediu de mur- dărie. Consumul de energie scade și durata programului de spălare este extinsă, asigu- rând rezultate bune la spălare.
Cottons 40 °C 90 °C - Rece	1300 rpm (1300- 400 rpm)	7 kg	Bumbac alb și colorat. Articole cu murdărie normală, ridicată și ușoară
Synthetics 40 °C 60 °C - Rece	1200 rpm (1200- 400 rpm)	3 kg	Articole sintetice sau articole cu țesături mixte. Articole cu un nivel mediu de murdărie.
Delicates 30 °C 40 °C - Rece	1200 rpm (1200- 400 rpm)	2 kg	Țesături delicate cum ar fi acrilice, viscoză și țesături mixte care necesită o spălare mai delicată. Articole cu murdărie normală și ușoară.
Programe cu abur 			

Program Temperatură implicită Interval pen- tru tempera- tură	Viteză de centrifuga- re de referință Valori pentru vi- teza de centrifuga- re	Încăr- cătură maxi- mă	Descriere program (Tipul de încărcătură și nivelul de murdă- rie)
 Steam	-	1 kg	<p>Program cu abur pentru bumbac și articole sintetice. Aburul poate fi folosit pentru uscare³⁾, rufe spălate sau purtate o singură dată. Acest program reduce cute și mirosurile⁴⁾ și relaxează fibrele. La terminarea programului, scoateți rapid rufe din tambur. După un program cu abur, călcatul rufelor se face fără efort. Nu folosiți deloc detergent. Dacă este necesar, îndepărtați petele prin spălare sau folosind un agent de îndepărtare localizată a petelor. Programele care utilizează abur nu efectuează niciun ciclu de igienizare. Nu selectați un program cu Abur pentru aceste tipuri de articole:</p> <ul style="list-style-type: none"> • Articole care nu sunt adecvate uscării automate. • Toate articolele cu materiale din plastic, metal, lemn sau similar.
 Cashmere	-	1 kg	<p>Lână și cașmir. Program scurt pentru împăspătarea fără spălare a maxim 1 kg de articole din lână și cașmir care se pot spăla la mașină și manual. La tratarea încărcăturilor mai mici, durata programului poate fi redusă mai mult cu ajutorul opțiunii Reglare durată.</p> <p> AVERTISMENT! Nu folosiți acest program cu articolele din lână cu eticheta exclusiv curățare chimică.</p>
Programe speciale			
Spin/Drain	1300 rpm (1300- 400 rpm)	7 kg	Toate țesăturile, cu excepția articolelor din lână și a celor din țesături delicate. Pentru a centrifuga rufe și pentru a evacua apa din tambur.

Program Temperatură implicită Interval pen- tru tempera- tură	Viteză de centrifuga- re de referință Valori pentru vi- teza de centrifuga- re	Încăr- cătură maxi- mă	Descriere program (Tipul de încărcătură și nivelul de murdă- rie)
Rinse	1300 rpm (1300- 400 rpm)	7 kg	Toate țesăturile, cu excepția articolelor din lână și a celor din țesături foarte delicate. Program pentru clătirea și centrifugarea rufelor. Viteza implicită de centrifugare este cea folosită la programele pentru articole din bumbac. Reduce viteza de centrifugare în funcție de tipul de rufe. Dacă este necesar, setați opțiunea Clătire suplimentară pentru a adăuga clătiri. La viteze reduse de centrifugare, aparatul execută clătiri delicate și o centrifugare scurtă.
Programe de spălare suplimentare			
Baby 40 °C 40 °C - Rece	1200 rpm (1200- 400 rpm)	2 kg	Ciclu delicat adecvat pentru articolele sugariilor. Nivelul ridicat de apă și mișcările delicate de la faza de spălare protejează culorile și fibrele.
Rapid 14min 30 °C	800 rpm (800- 400 rpm)	1,5 kg	Articole din țesături sintetice și mixte. Articole murdărite ușor și articole care trebuie reîmprospătate.
Anti-allergy 60 °C	1300 rpm (1300- 400 rpm)	7 kg	Articole din bumbac alb. Acest program elimină micro-organismele datorită unei faze de spălare cu temperatura menținută la peste 60°C timp de câteva minute. Aceasta ajută la eliminarea germenilor, bacteriilor, micro-organismelor și particulelor. Adăugarea vaporilor împreună cu faza suplimentară de clătire asigură îndepărtarea adecvată a reziduurilor de detergent și a elementelor de polen/alergice, făcând-o adecvată pentru pielea sensibilă și delicată.

Program Temperatură implicată Interval pen- tru tempera- tură	Viteză de centrifuga- re de referință Valori pentru vi- teza de centrifuga- re	Încăr- cătură maxi- mă	Descriere program (Tipul de încărcătură și nivelul de murdă- rie)
 Outdoor 30 °C 40 °C - Rece	1200 rpm (1200- 400 rpm)	2 kg ⁵⁾ 1 kg ⁶⁾	<div data-bbox="574 371 619 419" style="display: inline-block; border: 1px solid black; border-radius: 50%; padding: 2px 5px; text-align: center; width: 20px; height: 20px; line-height: 20px;">i</div> <div style="display: inline-block; vertical-align: top; margin-left: 10px;"> <p>Nu folosiți balsam de rufe și asigurați-vă că nu există reziduuri de balsam în dozatorul pentru detergent.</p> <p>Articole sportive sintetice. Acest program este conceput pentru a spăla delicat articolele moderne de îmbrăcăminte sport pentru exterior, fiind adecvat și pentru hainele de sport pentru sală, ciclism sau jogging și alte activități similare. Încărcătura recomandată de rufe este 2 kg.</p> <p>Țesături impermeabile, țesături impermeabile care respiră și țesături care resping apa. Acest program poate fi folosit și având rolul de ciclu de restabilire a proprietăților de respingere a apei, conceput special pentru tratarea hainelor care au un înveliș hidrofob. Pentru a efectua ciclu de restabilire a proprietăților de respingere a apei, procedați după cum urmează:</p> <ul style="list-style-type: none"> • Turnați detergentul de spălare în compartimentul . • Turnați un agent special de restabilire a proprietăților de respingere a apei pentru țesătură în compartimentul pentru balsam al sertarului . • Reduceți încărcătura de rufe la 1 kg. <div data-bbox="574 1121 619 1169" style="display: inline-block; border: 1px solid black; border-radius: 50%; padding: 2px 5px; text-align: center; width: 20px; height: 20px; line-height: 20px;">i</div> <div style="display: inline-block; vertical-align: top; margin-left: 10px;"> <p>Pentru a îmbunătăți și mai mult acțiunea de restabilire a proprietăților de respingere a apei, uscați rufe într-un uscător la care ați ales programul de uscare Outdoor (dacă este disponibil și dacă eticheta de îngrijire a articolului de îmbrăcăminte permite uscarea automată).</p> </div> </div>

Program Temperatură implicită Interval pen- tru tempera- tură	Viteză de centrifuga- re de referință Valori pentru vi- teza de centrifuga- re	Încăr- cătură maxi- mă	Descriere program (Tipul de încărcătură și nivelul de murdă- rie)
Denim 30 °C 40 °C - Rece	800 rpm (1200- 400 rpm)	2 kg	Program special pentru hainele denim cu o fază delicată de spălare pentru minimizare estompării culorii și a semnelor. Pentru o îngrijire mai bună, se recomandă o dimensiune redusă a încărcăturii.
 Wool/Silk 40 °C 40 °C - Rece	1200 rpm (1200- 400 rpm)	1,5 kg	Țesături din lână care pot fi spălate în mașină, pot fi spălate manual sau alte țesături cu simbolul de îngrijire «spălare manuală» ⁷⁾ .

1) Conform Regulamentului Comisiei UE 2019/2023, acest program la 40 °C poate spăla rufe din bumbac cu murdărie normală declarate a fi lavabile la 40 °C sau 60 °C, împreună în cadrul aceluiași ciclu.



Pentru temperatura la care ajung rufe, durata programului și alte date, consultați capitolul „Valori de consum”.

Cele mai eficiente programe în ceea ce privește consumul de energie sunt, în general, acele programe care rulează la temperaturile cele mai scăzute și au durata mai mare.

2) **Programe standard pentru valorile de consum din eticheta energetică.** Conform regulamentului UE 1061/2010, acest program la 60 °C este «Programul standard la 60 °C pentru bumbac» și la 30 °C este «Programul standard la 40 °C pentru bumbac». Acestea sunt cele mai eficiente programe în ceea ce privește consumul combinat de curent și de apă pentru spălarea rufelor din bumbac cu grad normal de murdărie.



Temperatura apei în faza de spălare poate diferi de temperatura specificată pentru programul selectat.

3) Dacă setați un program cu Abur pentru rufe uscate, la sfârșitul ciclului rufe pot fi umede. Uscați pe sârmă articolele timp de 10 minute







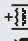






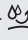

4) Programul cu abur nu elimină anumite mirosuri intense.

5) Program de spălare.

6) Program de spălare și faza de impermeabilizare.

7) Pe durata acestui ciclu tamburul se rotește încet pentru a asigura o spălare delicată. Poate părea că tamburul nu se rotește sau nu se rotește corect, însă acest lucru este normal la acest program.

Compatibilitatea opțiunilor programelor

Program	Spin 				Prespălare  1)	Pete  2)	Ciătire suplimentară 	Soft Plus 	Finalizare cu abur  2)	Pornire cu întârziere 	Reglare durată 
Eco 40-60	■	■	■	■	■	■	■	■	■	■	■
Cottons	■	■	■	■	■	■	■	■	■	■	■
Synthetics	■	■	■	■	■	■	■	■	■	■	■
Delicates	■	■	■	■			■	■		■	
 Steam										■	■
 Cashmere										■	■
Spin/Drain	■	■ ³⁾									■
Rinse	■	■	■				■				■
Baby	■	■	■	■	■		■	■			■
Rapid 14min	■	■	■								■
Anti-allergy	■	■	■		■	■	■	■	■	■	■
Outdoor 	■	■	■				■				■
Denim	■	■	■	■		■	■	■	■	■	■
Wool/Silk 	■	■	■								■



1) Prespălare și Pete nu pot fi selectate împreună.

2) Această opțiune nu este disponibilă cu o temperatură mai mică de 40°C.

3) Dacă setați opțiunea Fără centrifugare, aparatul realizează doar evacuarea.

Detergenții adecvați pentru programele de spălare

Program	Pudră uni-versală ¹⁾	Lichid uni-versal	Lichid pentru rufe colorate	Articole delicate și din lână	Special
Eco 40-60	▲	▲	▲	--	--
Cottons	▲	▲	▲	--	--

Program	Pudră uni-versală ¹⁾	Lichid uni-versal	Lichid pen-tru rufe co-lorate	Articole de-liciate și din lână	Special
Synthetics	▲	▲	▲	--	--
Delicates	--	--	--	▲	▲
Baby	--	▲	▲	--	▲
Rapid 14min	--	▲	▲	--	--
Anti-allergy	▲	▲	--	--	▲
Outdoor 	--	--	--	▲	▲
Denim	--	--	▲	▲	▲
Wool/Silk 	--	--	--	▲	▲

1) La o temperatură mai mare de 60 °C se recomandă utilizarea detergentului pudră.

▲ = Recomandat

-- = Nerecomandat

8.2 Woolmark Apparel Care - Verde



Ciclul de spălare pentru lână al acestei mașini a fost aprobat de The Woolmark Company pentru spălarea articolelor de îmbrăcăminte din lână care sunt etichetate cu „spălare manuală”, cu condiția ca articolele să fie spălate în conformitate cu instrucțiunile producătorului acestei mașini de spălat rufe. Respectați instrucțiunile de îngrijire de pe eticheta produsului referitoare la uscare și alte tratamente. M1734 Simbolul Woolmark este un marcaj de Certificare în multe țări.

9. SETĂRI



9.1 Semnalele acustice

Acest aparat are mai multe semnale acustice care funcționează când:

- Activați aparatul (o melodie specială scurtă).
- Dezactivați aparatul (o melodie specială scurtă).
- Atingeți butoanele (sunet ca un clic).
- Faceți o selecție nevalidă (3 sunete scurte).

- Programul este finalizat (secvența de sunete timp de aproape 2 minute).
- Aparatul prezintă o defecțiune (secvență de sunete scurte timp de aproape 5 minute).



Pentru **dezactivarea/activarea**

semnalelor acustice de la terminarea programului, atingeți simultan butoanele  și  timp de aproximativ 2 secunde. Afișajul indică On/Off

- i** Dacă dezactivați semnalele acustice, acestea continuă să funcționeze atunci când aparatul are o defecțiune.

9.2 Blocare acces copii


Cu această opțiune puteți împiedica copiii să se joace la panoul de comenzi.

Pentru **activarea/dezactivarea** acestei opțiuni, țineți apăsat butonul  până când  se aprinde/se stinge pe afișaj.

Aparatul va salva selecția acestei opțiuni ca fiind implicită după ce îl opriți.

Este posibil ca funcția Blocare acces copii să nu fie disponibilă timp de câteva secunde după pornirea aparatului.

10. ÎNAINTE DE PRIMA UTILIZARE

- Asigurați-vă că alimentarea electrică trebuie este disponibilă și robinetul cu apă este deschis.
- Turnați o mică cantitate de detergent în compartimentul marcat cu .
- Selectați și porniți un program pentru articole din bumbac, la cea mai înaltă temperatură, fără rufe în tambur. Astfel este eliminată eventuala murdărie acumulată pe cuvă și tambur.

11. UTILIZAREA ZILNICĂ



AVERTISMENT!

Consultați capitolele privind siguranța.

11.1 Activarea aparatului

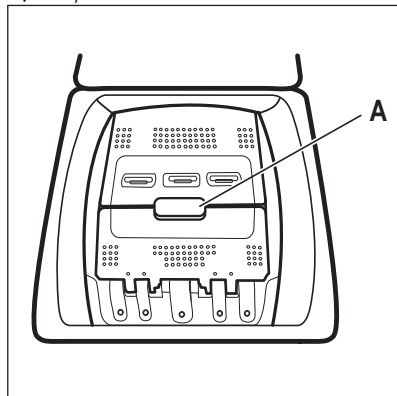
- Introduceți ștecherul în priză.
- Deschideți robinetul de apă.
- Pentru a activa aparatul apăsați butonul Pornit/Oprit.

Se aude o melodie scurtă.

11.2 Încărcarea rufelor

- Deschideți capacul aparatului.

- Apăsați butonul **A**.



Tamburul se deschide automat.

- Introduceți rufele în tambur, câte un articol pe rând.
- Scuturați rufele înainte de a le introduce în aparat.

Asigurați-vă că nu introduceți prea multe rufe în tambur.

- Închideți tamburul și capacul.



ATENȚIE!

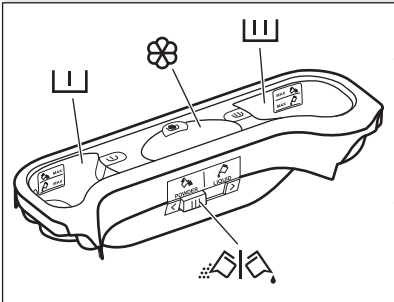
Înainte de a închide capacul, asigurați-vă că faceți acest lucru în mod corect.

11.3 Compartimente pentru detergent. Utilizarea detergentului și a aditivilor

1. Măsurați detergentii speciali pentru mașina de spălat rufe, detergentul și balsamul de rufe.





2. Puneți detergentul și balsamul de rufe în compartimentele corespunzătoare.

i Respectați întotdeauna instrucțiunile de pe ambalajul detergentilor.

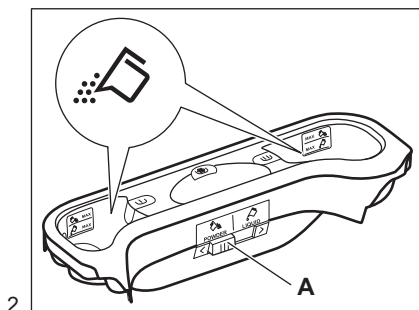
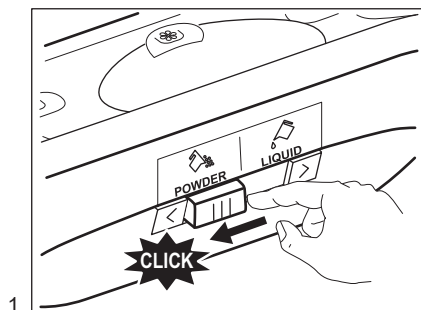


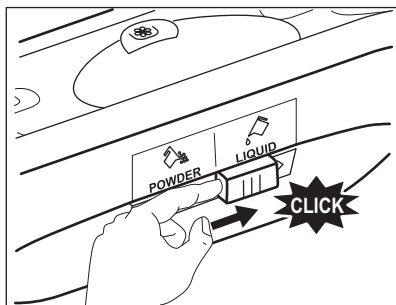
The diagram shows the detergent compartment with four main sections:

- I**: A small rectangular compartment on the left.
- II**: A larger rectangular compartment in the middle.
- III**: A compartment on the right with a 'MAX' mark.
- Flower icon**: Located in the center of the compartment.

	Compartimentul pentru detergent pentru faza de prespălare. Marcajele MAX sunt nivelurile maxime de detergent (pudră sau lichid).
	Compartimentul pentru detergent pentru faza de spălare. Marcajele MAX sunt nivelurile maxime de detergent (pudră sau lichid).
	Compartiment pentru aditivi lichizi (balsam de rufe, apret). Marcajul M reprezintă nivelul maxim pentru cantitatea de aditivi lichizi.
	Clapetă pentru detergent pudră sau lichid.

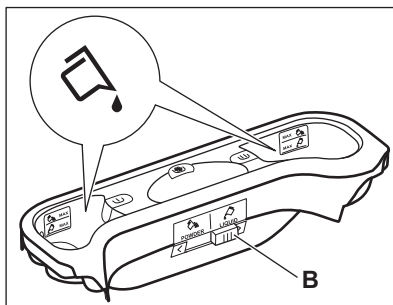
11.4 Detergent lichid sau pudră





3.

- Poziția **A** pentru detergent pudră (setarea din fabrică).
- Poziția **B** pentru detergent lichid.



4.




Atunci când utilizați detergentul lichid:

- Nu utilizați detergenți lichizi denși sau gelatinoși.
- Nu depășiți nivelul maxim când puneți lichid.
- Nu selectați funcția de pornire cu întârziere.

11.5 Setarea unui program

1. Rotiți discul selector pentru programe pentru a selecta programul de spălare dorit.

Indicatorul butonului Start/Pauză  se aprinde intermitent.


Afișajul indică durata estimată a programului.

2. Pentru modificarea temperaturii și/sau a vitezei de centrifugare, atingeți butoanele corespunzătoare.
3. Dacă se dorește, setați una sau mai multe opțiuni atingând butoanele corespunzătoare. Indicatorii respectivi se aprind pe afișaj și informațiile prezentate se schimbă corespunzător.



Dacă o selecție **nu este posibilă** este emis un semnal acustic și afișajul indică - - -.

11.6 Pornirea unui program

Pentru a porni programul, atingeți butonul Start/Pauză . Nu este posibilă pornirea programului atunci când indicatorul butonului este stins și nu clipește (de ex. discul selector pentru programe într-o poziție incorectă). Indicatorul corespunzător nu se mai aprinde intermitent și rămâne pornit.



Programul pornește, capacul este blocat.


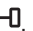
Pe afișaj apare indicatorul .



Pompa de evacuare poate intra în funcțiune pentru scurt timp înainte ca aparatul să se umple cu apă.

11.7 Pornirea unui program cu ajutorul pornirii cu întârziere


1. Atingeți butonul Pornire cu întârziere  în mod repetat până când afișajul indică întârzierea dorită. Pe afișaj este prezentat indicatorul .



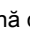

2. Atingeți butonul Start/Pauză . Capacul aparatului se blochează și începe număratoarea inversă pentru pornirea cu întârziere. Pe afișaj apare indicatorul .

Atunci când număratoarea inversă este încheiată, programul pornește automat.

Anularea pornirii cu întârziere după începerea numărătorii inverse




Pentru a anula pornirea cu întârziere:

1. Atingeți butonul Start/Pauză  pentru pune aparatul în pauză.


- Indicatorul aferent se aprinde intermitent.
2. Atingeți butonul Pornire cu întârziere  în mod repetat până când afișajul indică  și indicatorul  se stinge.
 3. Pentru a porni programul imediat, atingeți din nou butonul Start/Pauză .

Modificarea pornirii cu întârziere după începerea numărătorii inverse

Pentru a modifica pornirea cu întârziere:

1. Atingeți butonul Start/Pauză  pentru pune aparatul în pauză. Indicatorul aferent se aprinde intermitent.
2. Atingeți butonul Pornire cu întârziere  în mod repetat până când afișajul indică întârzierea dorită.
3. Pentru a porni o nouă numărătoare inversă, atingeți din nou butonul Start/Pauză .


11.8 Detectarea încărcăturii de către Sistemul SensiCare


După ce atingeți butonul Start/Pauză .

1. Sistemul SensiCare începe estimarea masei încărcăturii pentru a calcula durata reală a programului. În timpul acestei faze, barele Reglare durată ---- plasate sub cifrele duratei rulează o animație simplă.
2. După aproximativ 15-20 de minute, barele Reglare durată dispar și este afișată durata noului ciclu. Aparatul reglează automat durata programului la încărcătură pentru a obține rezultate perfecte la spălare în cel mai scurt timp posibil.

11.9 Întreruperea unui program și modificarea opțiunilor

Când programul este în desfășurare puteți modifica **doar unele** opțiuni:


1. Atingeți butonul Start/Pauză . Indicatorul aferent se aprinde intermitent.

2. Modificați opțiunile. Informațiile indicate pe afișaj se modifică corespunzător.
3. Atingeți din nou butonul Start/Pauză .

Programul de spălare este reluat.

11.10 Anularea unui program aflat în derulare

1. Pentru a anula un program și a dezactiva aparatul, apăsați butonul Pornit/Oprit.
2. Pentru a activa aparatul apăsați din nou butonul Pornit/Oprit.


 Dacă Sistemul SensiCare s-a încheiat și a început deja alimentarea cu apă, noul program începe **fără a repeta Sistemul SensiCare**. Apa și detergentul nu sunt evacuate pentru a evita risipa.


Există și o modalitate alternativă de anulare:


1. Rotiți butonul rotativ de selectare la poziția „Resetare” •.
2. Așteptați 1 secundă. Afișajul indică ---

Acum puteți selecta un alt program de spălare.

11.11 Deschiderea capacului - Adăugarea articolelor de îmbrăcăminte

 Dacă temperatura și nivelul apei din tambur sunt prea mari și/sau tamburul încă se învâрте, să nu deschideți capacul.

În timpul funcționării unui program sau a pornirii cu întârziere, capacul aparatului este blocat. Pe afișaj apare indicatorul .


1. Atingeți butonul Start/Pauză . Pe afișaj se stinge indicatorul corespunzător pentru capac blocat.
2. Deschideți capacul aparatului și ușile tamburului. Dacă este necesar,


adăugați sau eliminați articole.
Închideți ușa tamburului și capacul.


Atingeți butonul Start/Pauză .

Programul sau pornirea cu întârziere continuă.

11.12 Terminarea programului

Atunci când programul s-a terminat, aparatul se oprește automat. Semnalele acustice funcționează (dacă sunt activate). Afișajul indică .

Indicatorul butonului Start/Pauză  se stinge.

Capacul se deblochează și indicatorul  se stinge.

1. Apăsați butonul Pornit/Oprit pentru a dezactiva aparatul.

La cinci minute de la încheierea programului, funcția de economisire a energiei dezactivează automat aparatul.





Când reactivați aparatul, pe afișaj apare finalul programului selector anterior. Rotiți discul selector pentru programe pentru a seta un ciclu nou.


2. Scoateți rufele din aparat.
3. Lăsați tamburul gol.
4. Țineți capacul și dozatorul pentru detergent întredeschise ușor pentru a preveni formarea mușgaiului și a mirosurilor.
5. Închideți robinetul de apă.

11.13 Evacuarea apei după terminarea ciclului


Dacă ați ales un program sau o opțiune care nu golește apa de la ultima clătire, programul este finalizat, însă:

- Zona de timp indică  și afișajul prezintă capacul blocat .
- Tamburul încă se rotește la intervale regulate pentru a preveni șifonarea rufelor.

- Capacul rămâne blocat.
- Trebuie să evacuați apa pentru a deschide capacul:

1. Dacă este necesar, atingeți butonul Centrifugare pentru a reduce viteza de centrifugare propusă de aparat.
2. Apăsați butonul Start/Pauză:
 - Dacă ați setat Clătire oprită  aparatul evacuează apa și efectuează centrifugarea.
 - Dacă ați setat Noapte, aparatul doar evacuează apa

Indicatorul opțiunii Clătire oprită  și Noapte dispare.


3. Atunci când se termină programul și indicatorul pentru capac blocat  se stinge, puteți deschide capacul.
4. Apăsați butonul Pornit/Oprit timp de câteva secunde pentru dezactiva aparatul.

11.14 Opțiunea Repaus

Funcția Repaus dezactivează automat aparatul pentru a reduce consumul de energie dacă:

- Nu utilizați aparatul timp de 5 minute atunci când nu rulează niciun program.
- La 5 minute după finalizarea programului de spălare. Afișajul indică finalul ultimului program. Rotiți discul selector pentru programe pentru a seta un ciclu nou.

Dacă discul este rotit la poziția

„Resetare” , aparatul se oprește automat în 30 de secunde.



Dacă setați un program sau o opțiune care se termină cu apă în tambur, funcția Repaus **nu dezactivează** aparatul pentru a vă reaminti să evacuați apa.

12. INFORMAȚII ȘI SFATURI

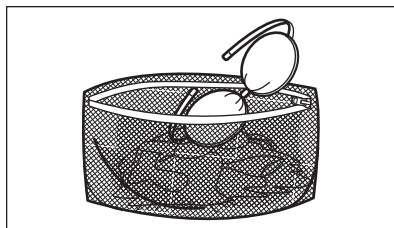


AVERTISMENT!

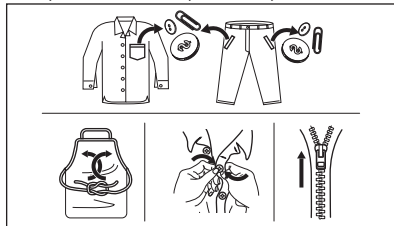
Consultați capitolele privind siguranța.

12.1 Încărcătura de rufe

- Împărțiți rufele în: albe, colorate, sintetice, delicate și lână.
- Respectați instrucțiunile de spălare de pe etichetele rufelor.
- Nu spălați articole albe și colorate împreună.
- Unele articole colorate se pot decolora la prima spălare. Recomandăm ca primele spălări ale acestora să fie făcute separat.
- Țesăturile cu mai multe straturi, articolele din lână și cele cu imprimeuri trebuie întoarse pe dos.
- Pre-tratați petele dificile.
- Articolele cu pete dificile trebuie spălate cu un detergent special.
- Aveți grijă cu perdelele. Scoateți inelele și puneți perdelele într-un săculeț de spălare sau într-o față de pernă.
- O încărcătură foarte mică poate provoca probleme de echilibru în timpul fazei de centrifugare cauzând o vibrație excesivă. Dacă se întâmplă acest lucru:
 - Întrerupeți programul și deschideți ușa (consultați capitolul „Utilizarea zilnică”);
 - redistribuiți manual încărcătura pentru ca articolele să fie așezate uniform prin cuvă;
 - apăsăți butonul Start/Pauză. Faza de centrifugare continuă.
- Închideți nasturii fețelor de pernă, închideți fermoarele, găscile și capsele. Legați curelele, cordonanele, șireturile, fundele și toate articolele libere.
- Nu spălați rufe fără tivuri sau cu tăieturi. Folosiți o plasă de spălare pentru a spăla articolele mici și/sau delicate (de ex. sutiene fără sârmă, curele, colanți, șireturi, funde, etc.).



- Goliți buzunarele și depliați articolele.



12.2 Petele persistente

În cazul anumitor pete, apa și detergentul nu sunt suficiente.

Recomandăm pre-tratarea acestor pete înainte de introducerea articolelor în aparat.

Sunt disponibile substanțe speciale pentru îndepărtarea petelor. Folosiți substanța specială pentru îndepărtarea petelor, corespunzătoare tipului de pată și țesăturii.

12.3 Tipul detergentului și cantitatea

Alegerea detergentului și utilizarea cantităților corecte afectează nu numai performanța la spălare, ci ajută și la evitarea risipei și protejarea mediului:

- Utilizați numai detergenți și alte tratamente produse special pentru utilizarea într-o mașină de spălat rufe. În primul rând, respectați aceste reguli generale:
 - detergenți pudră pentru toate tipurile de țesături, mai puțin cele delicate. Alegeți detergenții pudră care conțin înălbitor pentru rufe albe și substanțe de igienizare a rufelor,

- detergenți lichizi, de preferat pentru programe de spălare la temperatură joasă (max. 60 °C) pentru toate tipurile de țesături sau cei speciali, numai pentru lână.
- Alegerea tipului și cantității de detergent va depinde de: tipul țesăturii (delicate, lână, bumbac, etc.), culoarea hainelor, dimensiunea încărcăturii, nivelul de murdărie, temperatura de spălare și duritatea apei folosite.
- Respectați instrucțiunile pe care le găsiți pe ambalajul detergenților sau a altor tratamente fără a depăși nivelul maxim indicat (**MAX**).
- Nu amestecați tipuri diferite de detergenți.
- Folosiți mai puțin detergent dacă:
 - spălați o încărcătură mică,
 - rufele sunt puțin murdare,
 - apar cantități mari de spumă în timpul spălării.
- Când se folosesc tablete sau capsule, puneți-le întotdeauna în interiorul tamburului, nu în dozatorul pentru detergent.

O cantitate insuficientă de detergent poate rezulta în:

- rezultate nesatisfăcătoare la spălare,
- încărcătura de rufe devine gri,
- haine unsuroase,
- mucegai în aparat.

O cantitate excesivă de detergent poate rezulta în:

- formarea de spumă,
- reducerea efectului spălării,
- clătire inadecvată,
- un impact mai mare asupra mediului.

12.4 Recomandări ecologice

Pentru a economisi apă și energie și pentru a contribui la protejarea mediului

înconjurător, vă recomandăm să respectați aceste indicații:

- **Rufele cu murdărie normală** pot fi spălate **fără prespălare** pentru a economisi detergent, apă și timp (iar mediul înconjurător este protejat!).
- Încărcarea aparatului la **capacitatea maximă indicată pentru fiecare program ajută la reducerea consumului de energie și apă**.
- Cu o pre-tratare corespunzătoare, petele și murdăria limitată pot fi îndepărtate; astfel, rufele pot fi spălate la temperatură mai joasă.
- Pentru a folosi cantitatea corectă de detergent, consultați cantitățile sugerate de producătorul detergentului și verificați duritatea apei din sistemul de alimentare cu apă a locuinței. Consultați „Duritatea apei”.
- **Setați turația maximă de centrifugare posibilă** pentru programul de spălare selectat **înainte de a vă usca rufele într-un uscător**. Astfel se va economisi energie pe durata uscării!

12.5 Duritatea apei

Dacă apa din zona în care vă aflați are o duritate ridicată sau medie, recomandăm utilizarea unui dedurizator de apă pentru mașini de spălat. În zonele în care apa are o duritate redusă nu este necesară utilizarea unui dedurizator.

Pentru a afla duritatea apei din zona în care vă aflați, adresați-vă furnizorului de apă local.

Folosiți o cantitate corectă pentru dedurizatorul apei. Respectați instrucțiunile de pe ambalajul produsului.

13. ÎNGRIJIREA ȘI CURĂȚAREA



AVERTISMENT!

Consultați capitelele privind siguranța.

13.1 Programul de curățare periodică

Curățarea periodică ajută la extinderea duratei de viață a aparatului.

După fiecare ciclu, țineți ușor deschise ușa și dozatorul pentru detergent pentru a facilita circulația aerului și pentru a usca umiditatea din aparat: se previne astfel formarea mucegaiului și a mirosurilor.

Dacă aparatul nu este folosit o perioadă mare de timp: închideți robinetul de apă și scoateți aparatul din priză.

Programul orientativ de curățare periodică:

Decalcifiere	De două ori pe an
Spălare de întreținere	O dată pe lună
Curățarea garniturii capacului	La fiecare două luni
Curățarea tamburului	La fiecare două luni
Curățarea dozatorului pentru detergent	La fiecare două luni
Curățarea filtrului pompei de evacuare	De două ori pe an
Curățarea furtunului de alimentare cu apă și a filtrului robinetului	De două ori pe an

Următoarele paragrafe explică modul în care se curăță fiecare piesă.

13.2 Indepărtarea obiectelor străine

i Înainte de a rula ciclul, asigurați-vă că buzunarele sunt goale și toate elementele libere sunt legate. Consultați „Încărcătura de rufe” din „Informații și sfaturi”.

Scoateți toate obiectele străine (cum ar fi cleme metalice, nasturi, fise, etc.) pe care le găsiți în filtre și tambur. Consultați paragrafele „Curățarea tamburului”, „Curățarea pompei de evacuare” și „Curățarea furtunului de alimentare și a filtrului supapei”. Dacă

este necesar, adresați-vă Centrului de service autorizat.

13.3 Curățarea exterioară

Curățați aparatul numai cu săpun delicat și apă caldă. Uscați complet toate suprafețele. Nu folosiți bureți abrazivi sau orice material care produce zgârieturi.



ATENȚIE!

Nu folosiți alcool, solvenți sau produse chimice.



ATENȚIE!

Nu curățați suprafețele metalice cu detergent pe bază de clor.

13.4 Decalcifiere



Dacă apa din zona în care vă aflați are o duritate ridicată sau medie, recomandăm utilizarea unui produs de decalcifiere a apei pentru mașini de spălat.

Examinați regulat tamburul pentru a verifica dacă există depuneri de calcar.

Detergenții obișnuiți conțin deja agenți de dedurizare a apei, însă se recomandă ca ocazional să rulați un ciclu cu tamburul gol și un produs de decalcifiere.



Respectați întotdeauna instrucțiunile de pe ambalajul produsului.

13.5 Spălarea de întreținere

Utilizarea repetată și prelungită de programe cu temperatură scăzută poate produce depuneri de detergenți, reziduuri de scame, creșterea de bacterii în interiorul tamburului și cuvei. Această poate produce mirosuri neplăcute și mucegai. Pentru a elimina aceste depuneri și curăța partea internă a aparatului, rulați regulat o spălare de întreținere (cel puțin o dată pe lună).



Consultați capitolul „Curățarea tamburului”.

13.6 Curățarea tamburului

Verificați regulat tamburul pentru a preveni formarea de depozite nedorite.

Pe tambur se pot forma depozite de rugină datorită corpurilor străine care ruginesc în timpul spălării sau datorită apei de la robinet, dacă aceasta conține fier.


Curățați tamburul cu produse speciale pentru oțel inoxidabil.

- i** Respectați întotdeauna instrucțiunile de pe ambalajul produsului. Nu curățați tamburul cu substanțe acide pentru îndepărtarea calcarului, produse abrazivi care conțin clor sau bureți de sârmă.

Pentru o curățare completă:

1. Scoateți toate rufele din tambur.
2. Rulați un program Cottons cu cea mai ridicată temperatură.

3. Adăugați o cantitate mică de detergent pudră în tamburul gol pentru a clăti toate reziduurile rămase.

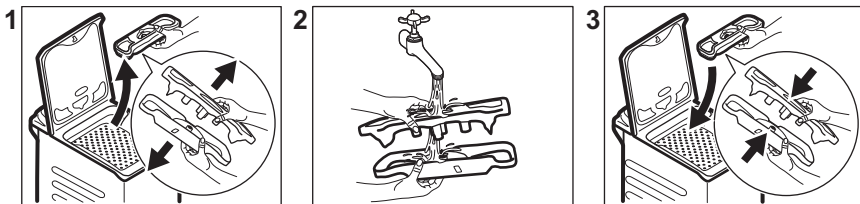
- i** Ocazional, la finalul unui ciclu afișajul poate indica pictograma : aceasta este o recomandare de a realiza „curățarea tamburului”. Odată ce curățarea tamburului a fost efectuată, pictograma dispare.

13.7 Garnitura capacului

Verificați regulat garnitura și scoateți toate obiectele din partea interioară. Curățați-o atunci când este necesar folosind un agent de curățare tip cremă cu amoniac fără a zgâria suprafața garniturii.

- i** Respectați întotdeauna instrucțiunile de pe ambalajul produsului.

13.8 Curățarea dozatorului pentru detergent



13.9 Curățarea filtrului de evacuare

Verificați regulat filtrul pompei de evacuare pentru vă asigura că este curat.

Curățați pompa de evacuare dacă:

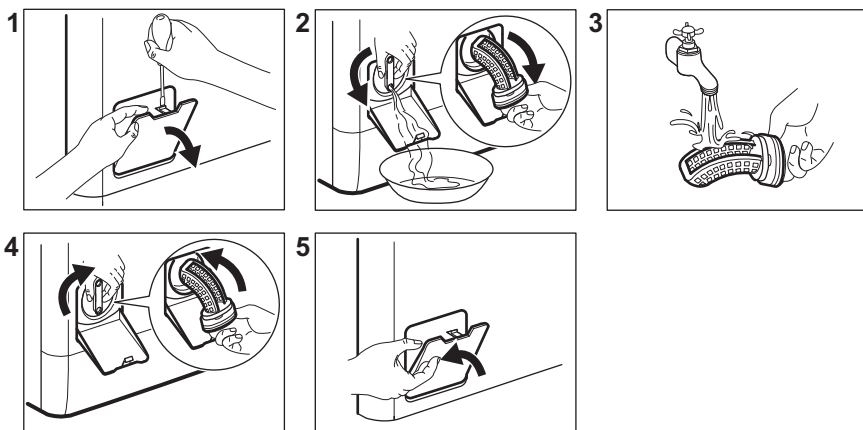
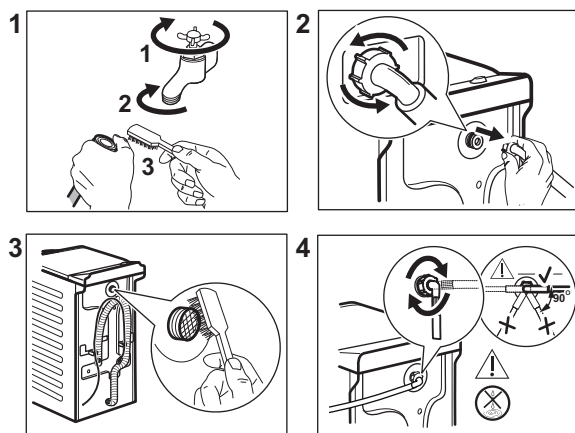
- Aparatul nu evacuează apa.
- Tamburul nu se rotește.
- Aparatul face un zgomot neobișnuit din cauza blocării pompei de evacuare.
- Afișajul indică codul de alarmă **E20**



AVERTISMENT!

- Scoateți ștecherul din priză.
- Nu scoateți filtrul în timpul funcționării aparatului.
- Nu curățați pompa dacă apa din aparat este fierbinte. Așteptați să se răcească apa.

Țineți întotdeauna o cârpă la îndemână pentru a șterge apa care se scurge la scoaterea filtrului.

Procedați astfel pentru a curăța pompa:**13.10 Curățarea furtunului de alimentare cu apă și a filtrul robinetului****13.11 Evacuarea de urgență**

Dacă aparatul nu poate evacua apa, realizați procedura descrisă în paragraful „Curățarea pompei de evacuare”. Dacă este necesar, curățați pompa.

13.12 Măsurile de precauție împotriva înghețului

Dacă aparatul este instalat într-o zonă unde temperatura poate coborî în jur de 0°C sau mai jos, eliminați apa rămasă în furtunul de alimentare și din pompa de evacuare.

1. Scoateți ștecherul din priză.
2. Închideți robinetul de apă.
3. Puneți cele două capete ale furtunului de alimentare într-un recipient și lăsați apa să se scurgă din furtun.
4. Goliți pompa de evacuare. Consultați procedura de evacuare de urgență.
5. Când pompa de drenare este goală, montați la loc furtunul de alimentare cu apă.

**AVERTISMENT!**

Înainte de a reutiliza aparatul, verificați dacă temperatura este mai mare de 0°C.

Producătorul nu este responsabil de daunele provocate de temperaturi reduse.

14. DEPANARE

**AVERTISMENT!**


Consultați capitolele privind siguranța.

14.1 Coduri de alarmă și posibile defecțiuni

Aparatul nu pornește sau se oprește în timpul funcționării. Mai întâi încercați să găsiți o soluție la problemă (consultați tabelul).

**AVERTISMENT!**

Dezactivați aparatul înainte de a efectua orice verificare.


În cazul anumitor probleme, ecranul afișează un cod de alarmă, iar butonul Start/Pauză  poate clipi în continuu:

Problemă	Soluție posibilă
E 10 Aparatul nu se alimentează corect cu apă.	<ul style="list-style-type: none"> • Verificați dacă robinetul de apă este deschis. • Verificați dacă presiunea de la rețeaua de alimentare cu apă nu este prea mică. Pentru această informație, contactați compania locală de furnizare a apei. • Verificați dacă robinetul de apă este înfundat. • Verificați dacă furtunul de alimentare este răsucit, deteriorat sau îndoit. • Verificați dacă racordul furtunului de alimentare cu apă este realizat corect. • Verificați dacă filtrul furtunului de alimentare și filtrul suprapei nu sunt înfundate. Consultați capitolul „Îngrijirea și curățarea”.
E20 Aparatul nu evacuează apa.	<ul style="list-style-type: none"> • Verificați dacă scurgerea chiuvetei este înfundată. • Verificați dacă furtunul de evacuare este răsucit sau îndoit. • Verificați dacă filtrul de evacuare este înfundat. Dacă este necesar, curățați filtrul. Consultați capitolul „Îngrijirea și curățarea”. • Verificați dacă racordul furtunului de evacuare este realizat corect. • Setați un program de evacuare dacă ați setat un program fără faza de evacuare. • Setați un program de evacuare dacă ați setat o opțiune care se termină cu apă în cuvă.

E91 Defect intern. Nu există comunicare între elementele electronice ale aparatului.	<ul style="list-style-type: none"> • Programul nu s-a terminat adecvat sau aparatul s-a oprit prea devreme. Stingeți și porniți din nou aparatul. • Dacă codul de alarmă apare din nou, contactați Centrul de service autorizat.
E90 Sursa de alimentare nu este stabilă.	<ul style="list-style-type: none"> • Așteptați stabilizarea sursei de alimentare.
EFO Dispozitivul anti-inundație este pornit.	<ul style="list-style-type: none"> • Deconectați aparatul și închideți robinetul de apă. Contactați Centrul de service autorizat.

Dacă afișajul prezintă alte coduri de alarmă, dezactivați și activați aparatul. Dacă problema continuă să apară, contactați Centrul de service autorizat.

În cazul altor probleme cu mașina de spălat, consultați tabelul de mai jos pentru posibile soluții.

Problemă	Soluție posibilă
Programul nu pornește.	<ul style="list-style-type: none"> • Verificați dacă ștecherul este introdus în priză. • Verificați dacă capacul aparatului și ușa tamburului sunt închise. • Verificați dacă există o siguranță arsă în tabloul de siguranțe. • Asigurați-vă că ați atins Start/Pauză . • Dacă este setată pornirea cu întârziere, anulați setarea sau așteptați terminarea numărătorii inverse. • Dezactivați funcția Blocare acces copii dacă este pornită. • Verificați poziția butonului de selectare de la programul selectat.
Aparatul se umple cu apă și o evacuează imediat.	<ul style="list-style-type: none"> • Verificați dacă furtunul de evacuare este în poziția corectă. Furtunul poate fi poziționat prea jos. Consultați capitolul „Instrucțiuni de instalare”.
Faza de centrifugare nu funcționează sau ciclul de spălare durează mai mult decât este normal.	<ul style="list-style-type: none"> • Setați programul de centrifugare. • Verificați dacă filtrul de evacuare este înfundat. Dacă este necesar, curățați filtrul. Consultați capitolul „Îngrijirea și curățarea”. • Aranjați manual articolele din cuvă și reluați faza de centrifugare. Această problemă poate fi cauzată de lipsa echilibrării.
Pe jos este apă.	<ul style="list-style-type: none"> • Verificați dacă racordurile furtunurilor de apă sunt etanșe și nu există nicio pierdere de apă. • Verificați dacă furtunul de alimentare cu apă și furtunul de evacuare prezintă deteriorări. • Utilizați un tip adecvat de detergent și în cantitatea corectă.

Problemă	Soluție posibilă
Nu puteți deschide capacul aparatului.	<ul style="list-style-type: none"> • Asigurați-vă că nu ați selectat un program care se termină cu apă în cuvă. • Verificați dacă programul de spălare s-a terminat. • Setati un program de evacuare sau de centrifugare dacă există apă în tambur. • Asigurați-vă că aparatul este alimentat cu curent electric. • Problema poate fi cauzată de o defecțiune a aparatului. Contactați Centrul de service autorizat.
Aparatul face un zgomot neobișnuit și vibrează.	<ul style="list-style-type: none"> • Verificați dacă aparatul a fost adus la nivel. Consultați capitolul „Instrucțiuni de instalare”. • Îndepărtați toate materialele folosite la ambalare și / sau buloanele folosite la transport. Consultați capitolul „Instrucțiuni de instalare”. • Adăugați mai multe rufe în tambur. Încărcătura poate fi prea mică.
Durata programului crește sau scade în timpul executării programului.	<ul style="list-style-type: none"> • SteamCare System poate ajusta durata programului în funcție de tipul și de dimensiunea încărcăturii de rufe. Consultați „Detectarea încărcăturii SteamCare System” din capitolul „Utilizarea zilnică”.
Rezultatele la spălare nu sunt satisfăcătoare.	<ul style="list-style-type: none"> • Măriți cantitatea de detergent sau folosiți un alt detergent. • Folosiți produse speciale pentru a îndepărta petele persistente înainte de a spăla rufe. • Verificați dacă ați selectat temperatura corectă. • Reduceți încărcătura de rufe.
Prea multă spumă în tambur în timpul ciclului de spălare.	<ul style="list-style-type: none"> • Reduceți cantitatea de detergent.
După ciclul de spălare au rămas reziduuri de detergent în sertarul dozatorului.	<ul style="list-style-type: none"> • Verificați dacă clapeta este în poziția corectă. • Verificați dacă ați utilizat dozatorul pentru detergent în conformitate cu indicațiile din acest manual al utilizatorului.

După verificare, activați aparatul. Programul continuă din punctul în care a fost întrerupt.

Dacă problema apare din nou, contactați Centrul de service autorizat.

Datele necesare centrului de service se găsesc pe plăcuța cu date tehnice.

15. VALORI DE CONSUM

15.1 Introducere



Acest manual al utilizatorului prezintă două tabele diferite pentru a facilita trecerea graduală de la o reglementare la alta:

- Regulamentul UE 1061/2010, valabil până la 28 februarie 2021, se referă la clasele de Eficiență energetică de la **A+++** și până la **D**,
- Regulamentul UE 2019/2023, valabil de la 1 martie 2021, se referă la clasele de Eficiență energetică de la **A** și până la **G** stabilite de Regulamentul UE 2019/2014.



Accesați linkul web **www.theenergylabel.eu** pentru informații detaliate despre Eticheta energetică.



Codul QR de pe eticheta energetică furnizată împreună cu aparatul oferă un link web către informațiile referitoare la performanța aparatului aflate în baza de date EPREL UE. Păstrați eticheta energetică pentru referință împreună cu manualul utilizatorului și toate celelalte documente furnizate împreună cu acest aparat.

Aceleași informații pot fi găsite în EPREL folosind linkul **https://eprel.ec.europa.eu** împreună cu numele modelului și numărul de produs pe care le găsiți pe plăcuța cu date tehnice a aparatului. Consultați capitolul „Descrierea produsului” pentru amplasarea plăcuței cu date tehnice.

15.2 Legendă

kg	Încărcătura de rufe.	h:mm	Durata programului.
kWh	Consum de energie.	°C	Temperatura din rufe.
Litri	Consum de apă.	rpm	Viteza de centrifugare.
%	Umezeala remanentă la finalul fazei de centrifugare. Cu cât este mai mare viteza de centrifugare, cu atât mai ridicat este zgomotul și umezeala remanentă este mai scăzută.		



Valorile și durata programului pot diferi în funcție de condițiile specifice (de ex. temperatura camerei, temperatura și presiunea apei, mărimea încărcăturii și tipul de rufe, tensiunea de alimentare) și, de asemenea, dacă modificați setarea implicită a unui program.

15.3 Conform Regulamentului Comisiei UE 2019/2023

Eco 40-60 Programul	kg	kWh	Litri	h:mm	%	°C	rpm ¹⁾
Încărcare completă	7	1.080	53	3:25	52	46	1251
Încărcare pe jumătate	3,5	0.570	40	2:35	52	36	1251
Încărcare pe sfert	2	0.570	40	2:35	55	36	1251

¹⁾ Viteza maximă de centrifugare.

Consumul de curent în diferite moduri

Oprit (W)	Repaus (W)	Pornire cu întârziere (W)
0.30	0.30	4.00

Durata până la Oprire/Modul repaus este de maxim 15 minute.

15.4 Conform cu Regulamentul 1061/2010

Programe standard pentru bumbac.	Încărcătură (kg)	Consum de energie (kWh)	Consum de apă (litri)	Durata aproximativă a programului (minute)	Grad de umezeală remanentă (%) ¹⁾
Pentru Standard 60°C pentru bumbac: Setați Eco 40-60 la 60°C	7	0,86	48	245	53
Pentru Standard 60°C pentru bumbac: Setați Eco 40-60 la 60°C	3,5	0,51	38	185	53
Pentru Standard 40 °C pentru bumbac: Setați Eco 40-60 la 30 °C	3,5	0,49	38	185	53

¹⁾ La finalul fazei de centrifugare.

Modul Oprit (W)	Modul Inactiv (W)
0.30	0.30

Informațiile oferite în tabelul de mai sus sunt conforme cu reglementarea Comisiei UE 1015/2010 de implementare a directivei 2009/125/CE.

15.5 Programe des întâlnite



Aceste valori au rol exclusiv orientativ..

Program	kg	kWh	Litri	h:mm	%	°C	rpm ¹⁾
Cottons ²⁾ 90°C	7	2.40	85	3:45	53	85	1300
Cottons 60°C	7	1.65	80	3:30	53	55	1300
Cottons 20° ³⁾ 20°C	7	0.35	80	2:50	53	20	1300
Synthetics 40°C	3	0.60	50	2:10	35	40	1200
Delicates ⁴⁾ 30°C	2	0.35	50	1:00	35	30	1200
Wool/Silk 30°C	1,5	0.20	45	1:05	30	30	1200

1) Indicatorul de referință al vitezei de centrifugare.

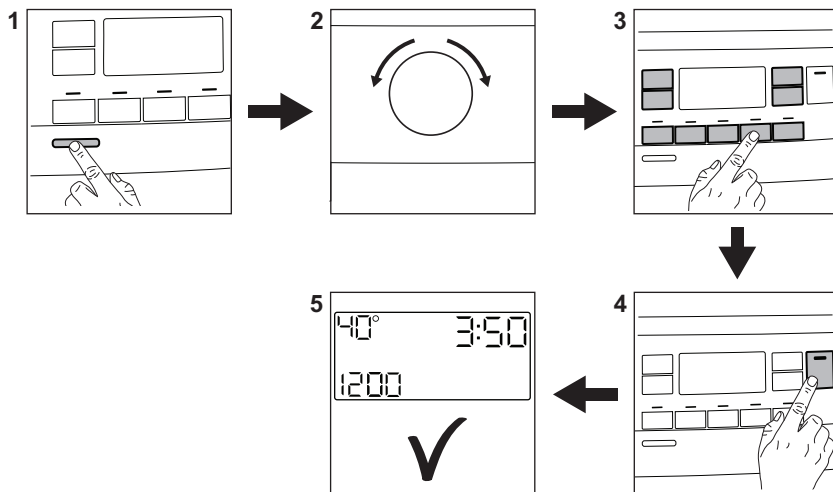
2) Adecvat pentru spălarea materialelor textile foarte murdare.

3) Adecvat pentru spălarea articolelor din bumbac puțin murdare.

4) Mai efectuează și un ciclu de spălare rapidă pentru rufele cu murdărie ușoară.

16. GHID RAPID

16.1 Utilizarea zilnică



Introduceți ștecherul în priză.


Deschideți robinetul de apă.

Încărcați rufe.

Turnați detergent și alte tratamente în compartimentul adecvat al dozatorului pentru detergent.

1. Apăsăți butonul **Pornit/Oprit** pentru a porni aparatul.
2. Rotiți discul selector pentru programe pentru a seta programul dorit.

3. Setăți opțiunile dorite cu ajutorul butoanelor tactile corespunzătoare.

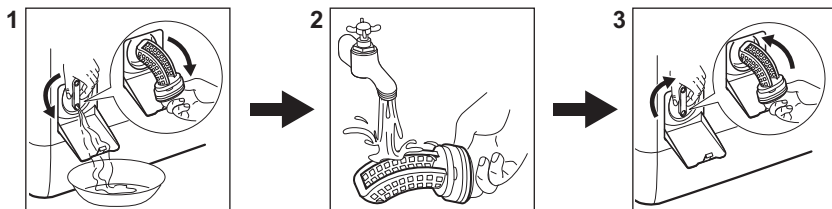
4. Pentru porni programul, atingeți butonul **Start/Pauză** .

5. Aparatul pornește.

După terminarea programului, scoateți rufe.





Apăsăți butonul **Pornit/Oprit** pentru a opri aparatul.

16.2 Curățarea filtrului pompei de evacuare



Curățați regulat filtrul și, în special, dacă codul de alarmă **E20** apare pe afișaj.

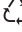
16.3 Programe


Programe	Încărcătură	Descrierea produsului
Eco 40-60	7 kg	Bumbac alb și colorat. Articole cu murdărie normală.
Cottons	7 kg	Bumbac alb și colorat.
Synthetics	3 kg	Articole sintetice sau articole cu țesături mixte.
Delicates	2 kg	Țesături delicate precum cele din acril, viscoză, poliester.
 Steam	1 kg	Program cu abur pentru lână și cașmir.
 Cashmere	1 kg	Program cu abur pentru articole din bumbac, sintetice și delicate.
Spin/Drain	7 kg	Toate țesăturile, cu excepția articolelor din lână și a celor din țesături foarte delicate. Program pentru centrifugare și evacuarea apei.
Rinse	7 kg	Toate țesăturile, cu excepția articolelor din lână și a celor din țesături foarte delicate. Program pentru clătire și centrifugare.
Baby	2 kg	Ciclu delicat adecvat pentru articolele sugariilor.
Rapid 14min	1,5 kg	Țesături sintetice și mixte. Articole cu nivel redus de murdărie și articole care trebuie reîmprospătate.
Anti-allergy	7 kg	Articole din bumbac alb. Acest program ajută la îndepărtarea germenilor și bacteriilor.
 Outdoor	2 kg ¹⁾ 1 kg ²⁾	Articole sportive moderne de exterior.
Denim	2 kg	Haine denim.
 Wool/Silk	1,5 kg	Articole din lână care se spală la mașină, articole din lână și delicate care se spală manual.

1) Program de spălare.

2) Program de spălare și faza de impermeabilizare.

17. INFORMAȚII PRIVIND MEDIUL

Reciclați materialele marcate cu simbolul . Pentru a recicla ambalajele, acestea trebuie puse în containerele corespunzătoare. Ajutați la protejarea mediului și a sănătății umane și la reciclarea deșeurilor din aparatele electrice și electrocasnice. Nu aruncați

aparatele marcate cu acest simbol  împreună cu deșeurile menajere. Returnați produsul la centrul local de reciclare sau contactați administrația orașului dvs.

www.electrolux.com/shop



192915650-A-332020

