



# POTTS

---

APARAT DE CAFEA



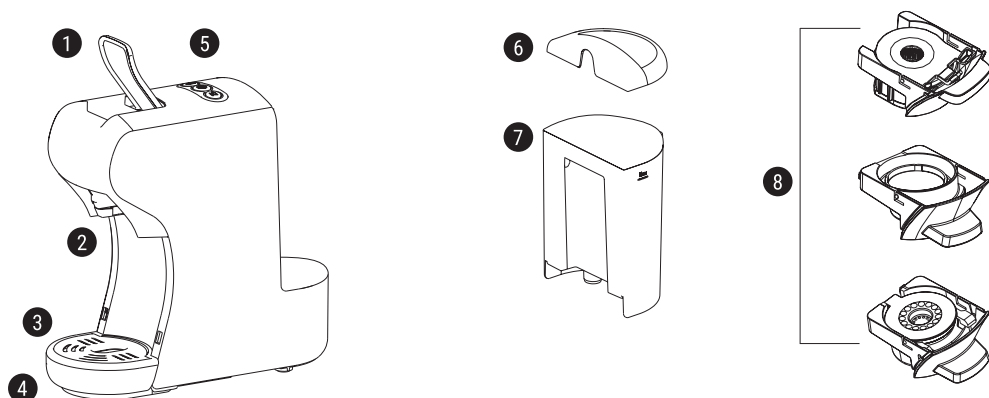
# ROMÂNESC

## BINE ATI VENIT IN LUMEA IKOHS

Vă mulțumim că ați ales aparatul nostru de cafea.

În acest manual veți găsi instrucțiunile, avertismentele și recomandările necesare pentru a ne bucura de produsul nostru în siguranță și satisfăcător. Înainte de a conecta aparatul, acordați-vă timp pentru a citi cu atenție măsurile de siguranță.

## DESCRIEREA COMPONENTELOR



1. Manetă de deschidere pentru schimbarea adaptoarelor.
2. Compartiment pentru adaptoare.
3. Suport pentru ceașcă mică
4. Suport pentru ceașcă mare
5. Butoane de control: On / Off, cafea scurtă și cafea lungă
6. Capacul rezervei de apă
7. Rezervor de apă
8. Adaptoari pentru capsule și cafea măcinată

## DESPRE ACEST MANUAL

Acest manual de utilizare nu poate acoperi toate circumstanțele posibile. În cazul în care există îndoieli sau probleme care nu sunt descrise în mod corespunzător în acest manual de operare, puteți obține mai multe informații contactând Departamentul pentru clienți. Vă rugăm să păstrați acest manual de instrucțiuni pentru referință, dacă este necesar.

## NOȚIUNI DE BAZĂ

Înainte de a utiliza aparatul de cafea pentru prima dată, acordați atenție măsurilor de siguranță din acest manual, în special următoarele:

- Fii atent cu apa fierbinte! Exista pericolul să te arzi.
- Clătești bine rezervorul de apă cu apă curată înainte de prima utilizare.
- Nu folosești unitatea cu un rezervor de apă gol sau dacă nivelul apei este sub nivelul minim.
- Folosești aparatul numai într-o cameră uscată.
- Nu deschideți maneta când mașina se încălzește sau funcționează.
- Deconectați întotdeauna cablul de alimentare înainte de a curăța mașina.
- Curățați aparatul de cafea doar cu o cârpă umedă.

Primul pas este completarea rezervorului de apă; Există două modalități de a face acest lucru:

Umpleți fără a scoate rezervorul.

1. Ridicați capacul rezervorului de apă
2. Umpleți rezervorul cu apă curată (temperatura maximă a apei 35 ° C)
3. Inchideți capacul rezervorului

Completați prin scoaterea rezervorului de apă

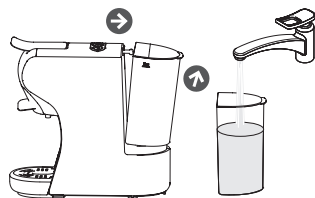
1. Ridicați ușor rezervorul de apă în direcția indicată în imagine pentru a scoate rezervorul de apă din aparat. Umpleți rezervorul până la linia „MAX” cu apă curată (capacitate maximă 0,6 litri).
2. Glisați încet rezervorul de apă peste baza rezervorului de apă, executând procedura inversă descrisă mai sus. Când orificiul de evacuare a rezervorului de apă este introdus în baza de intrare, apăsați în jos pentru a bloca rezervorul de apă.

#### AVERTIZARE:

- Este posibil să existe urme de apă în aparat.
- Pentru a ne asigura că această unitate funcționează perfect, a fost testată cu apă înainte de a ieși din fabrică.

#### ATENȚIE :

- Folosirea necorespunzătoare a echipamentelor electrice este periculoasă și poate fi letală.



## MOD DE AȘTEPTARE (STANDBY)

Acest aparat este în modul Standby în mod implicit:

În acest mod, aparatul și toate indicatoarele se vor opri după 15 minute de inactivitate.

Dacă aparatul intră în modul de așteptare, apăsați butonul de pornire pentru a fi utilizat din nou.



## SETAREA MODULUI STANDBY

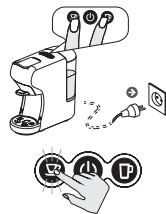
Țineți apăsat butoanele Cupa mică și Cupa mare.

Conectați mașina la priza electrică.

LED-ul de pe butonul de pornire se va aprinde.

Pentru a activa modul de așteptare, apăsați butonul cupă mică, lumina LED-ului se va aprinde.

Apăsați din nou pentru a dezactiva modul Standby și lumina LED se va stinge.

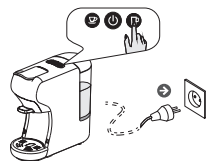


## REVENIREA LA SETARILE DIN FABRICA

Apăsați și mențineți apăsat butonul Cupa mare.

Conectați mașina la priza electrică.

LED-ul de pe buton se va aprinde și clipește de două ori, ceea ce indică faptul că aparatul a revenit la setarea implicită din fabrică.



## ADAPTATORI DE CAPSULE ȘI CAFEA MACINATA

Aparatul dvs. de cafea include trei adaptori pentru prepararea cafelei sau a altor băuturi de cafea

### Adaptor pentru capsule Nespresso®

1. Ridicați capacul de sus și trageți-o afară pentru a scoate adaptorul cu capsule Nespresso®.
2. Ridicați capacul adaptorului capsulei. Introduceți o capsulă în adaptor și coborâți capacul adaptorului.
3. Împingeți adaptorul cu capsula înăuntru și închideți maneta în jos, așa cum se arată în imagine.
4. Puneți o cană sub distribuitor. Apăsăți butonul de cafea dorit o singură dată. Butonul va clipi și mașina va începe pregătirea.
5. După finalizarea procesului de preparare, mașina se va opri automat atunci când este atins timpul predeterminat de preparare (16 sec pentru espresso scurt și 25 de secunde pentru cafea lungă). Puteți schimba cantitatea de cafea prin ajustarea timpului de preparare implicit în funcție de gustul dvs. Consultați secțiunea „REGLAREA VOLUMULUI DE CAFEA”.
6. Ridicați pârghia și scoateți adaptorul pentru a introduce noua capsulă pe care o veți utiliza sau pentru a schimba adaptorul.



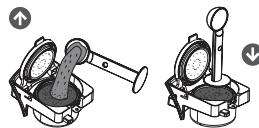
### Adaptor pentru capsule Dolce Gusto™

1. Ridicați maneta de sus și trageți-o afară pentru a scoate adaptorul capsulei Dolce Gusto™.
2. Introduceți o capsulă în adaptor.
3. Împingeți adaptorul cu capsula înăuntru și închideți maneta în jos, așa cum se arată în imagine.
4. Puneți o cană sub distribuitor. Apăsăți butonul de cafea dorit o singură dată. Butonul va clipi și mașina va începe pregătirea.
5. După finalizarea procesului de preparare, mașina se va opri automat atunci când este atins timpul predeterminat de preparare (16 sec pentru espresso scurt și 25 de secunde pentru cafea lungă). Puteți schimba cantitatea de cafea prin ajustarea timpului de preparare implicit în funcție de gustul dvs. Consultați secțiunea „REGLAREA VOLUMULUI DE CAFEA”.
6. Ridicați pârghia și scoateți adaptorul pentru a introduce noua capsulă pe care o veți utiliza sau pentru a schimba adaptorul.



### Cafea macinata

1. Ridicați maneta de sus și trageți-o afară pentru a scoate adaptorul de cafea măcinat.
2. Ridicați capacul adaptorului și adăugați cafea măcinată.
3. Apăsăți în jos pentru a compacta cafeaua măcinată și coborâți capacul adaptorului.
4. Elapsa selectată va fi pregătită și mașina începe pregătirea.
5. După finalizarea procesului de preparare, mașina se va opri automat atunci când este atins timpul predeterminat de preparare (16 sec pentru espresso scurt și 25 de secunde pentru cafea lungă). Puteți schimba cantitatea de cafea prin ajustarea timpului de preparare implicit în funcție de gustul dvs. Consultați secțiunea „REGLAREA VOLUMULUI DE CAFEA”.
6. Ridicați maneta și scoateți adaptorul pentru a face o altă cafea sau pentru a schimba adaptorul.



### ATENȚIE

- Când este apăsut butonul dorit de cafea, LED-ul său poate clipi mai întâi câteva secunde, apoi începând să pregătească cafeaua.

## REGLAREA VOLUMULUI DE CAFEA

Puteți schimba cantitatea de cafea prin ajustarea timpului de preparare implicit în funcție de gustul dvs.

### Reglarea volumului pentru o ceașcă mică

1. Puneți cana de cafea în locul special
2. Apăsați și mențineți apăsat butonul pentru ceașcă mică până obțineți cafeaua dorită (Min. 10s, Max. 90s).



### Reglarea volumului pentru o cană mare

1. Puneți cana de cafea în locul special
2. Apăsați și mențineți apăsat butonul mare de ceașcă până obțineți cafeaua dorită (min. 10s, max. 90s).



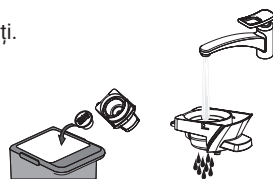
## CURĂȚARE

- Asigurați-vă că deconectați mașina înainte de curățare.
- Nu scufundați niciodată mașina sau o parte din ea în apă; ai putea suferi răni grave sau chiar moarte prin șoc electric!
- Nu folosiți niciun agent de curățare puternic sau un produs de curățare cu solvenți.
- Nu folosiți obiecte sensibile, perii, abrazive sau obiecte ascuțite.

### Nu curățați piesele într-o mașină de spălat vase.

Curățarea capsulelor și a adaptorilor de cafea măcinată.

Goliți rezervorul adaptorului și spălați-l cu apă. Se usucă bine întreaga bucată cu un șervețel sau o cârpă uscată.



### Curățarea aparatului

Curățați cu o cârpă curată și umedă, asamblați toate piesele. Curățați scurgerea de cafea și zona de pregătire în mod regulat cu o cârpă umedă.



## GOLIREA SI CURĂȚAREA COMPONENTELOR INTERNE

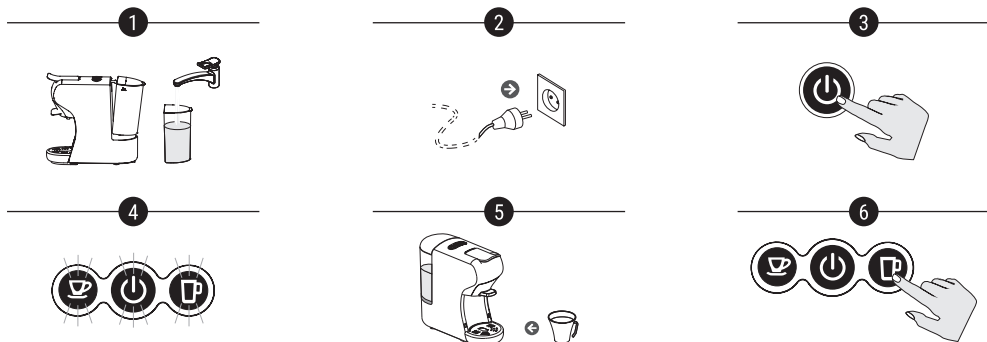
Înainte de a utiliza din nou mașina după pauze lungi (de exemplu, concediu), mașina trebuie clătită complet. Această procedură scurtă servește la curățarea și curățarea completă a conductelor interne.

### Procedură

1. Umpleți rezervorul de apă cu apă (consultați „Noțiuni introductive”).
2. Conectați dispozitivul la priza de alimentare.
3. Apăsați butonul de pornire.
4. LED-urile de pe butoane se vor stabiliza când mașina se va încălzi. Timpul de încălzire este de aproximativ 45 de secunde.

### Înainte de a apăsa butonul lung de cafea, asigurați-vă că:

- Maneta compartimentului este închisă și nu există capsule în interior.
  - Rezervorul de apă este plin.
  - Rezervorul de apă este fixat, altfel apa poate scurge.
5. Puneți o ceașcă mare (dimensiune de 250 ml sau mai mare) sub distribuitor.
  6. Apăsați butonul lung de cafea și așteptați ca aparatul să termine clătirea.
  7. Nu ridicați pârgă pînă când procesul de clătire nu se oprește automat.



## DECALCIFICAREA / ÎNTREȚINEREA

Apa potabilă variază în funcție de regiune. Particulele de calcar din apa potabilă sunt depozitate ca deșeurii în mașină și pot bloca conducta și provoca pagube. Pentru a evita acest lucru, asigurați-vă că decalificați mașina cel puțin după ce ați făcut 300 până la 400 de căni de cafea sau, în orice caz, după una sau două luni. Decalcifierea trebuie făcută corect pentru a evita deteriorarea.

Urmați cu atenție instrucțiunile de mai jos.

1. Umpleți rezervorul cu un amestec de apă și un lichid decalcifiant disponibil comercial pentru producătorii de cafea (respectați întotdeauna instrucțiunile producătorului).
2. Asigurați-vă că nu există capsule în interiorul aparatului.
3. Așezați un recipient mare sub capul de distribuție pentru a colecta amestecul și reziduurile de calcar.
4. Apăsăți butonul Cupa mare pentru a efectua decalcifierea. Repetați procesul de mai multe ori până când toată apa din rezervor este consumată.
5. Repetați procesul de clătire a circuitului intern cu un rezervor de apă curată (fără lichid decalcifiant) pentru a curăța în mod complet circuitul intern și a asigura bunul gust al băuturilor.

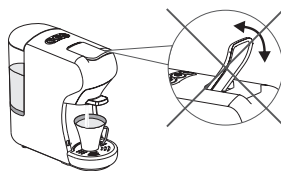
### Important

- Atenție extremă cu apă caldă!
- Nu curățați niciodată mașina cu oțet. Acest lucru va deteriora aparatul și va face ca băuturile să aibă un gust prost.
- Daunele cauzate de decalcifierea incorectă sau de lipsa decalcificării nu sunt acoperite de garanție !

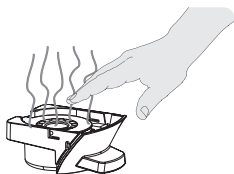
## AVERTIZĂRI DE SECURITATE!



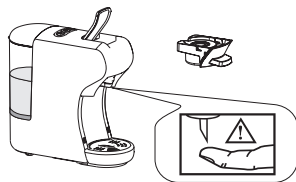
Nu udați mașina și nu o puneți în apă.



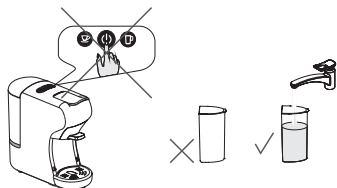
Nu ridicați capacul superior în timp ce folosiți aparatul.



Nu atingeți partea superioară a adaptorului atunci când îl scoateți din compartiment, deoarece este foarte cald și ar putea provoca arsuri.



În partea de sus a adaptorului pentru capsule există un ac ascuțit. Nu așezați mâna sub sau lângă ea, deoarece va puteți rani.



Nu porniți și nu folosiți aparatul dacă nu există apă în rezervor.

## ATENȚIE !

### Pericol de electrocutare

- Nu scufundați niciodată aparatul în apă sau în alt lichid.
- Cablurile de alimentare deteriorate pot fi înlocuite numai de personal de service autorizat, vă rugăm să contactați serviciul clienți.
- Nu atingeți niciodată fișa, priza, cablul sau mașina cu mâinile umede sau umede.

### Pericol de arsuri

- Nu mișcați niciodată aparatul în timpul funcționării.
- Nu atingeți niciodată părți foarte fierbinți ale aparatului (de exemplu, unitatea de pregătire în timpul operațiunilor).
- Nu vă apropiați de jeturi de aburi sau lichide.
- Nu mișcați maneta de acționare în timp ce mașina este încă sub presiune pentru a face cafea.
- Deconectați cablul de alimentare și lăsați aparatul să se răcească complet înainte de curățare sau întreținere.

## DESTINATIA APARATULUI

Acest dispozitiv este destinat uzului casnic și medii similare, cum ar fi:

- Zonele de bucătărie pentru personal din magazine, birouri și alte medii de lucru;
- Domiciliul personal
- Hoteluri, moteluri și alte medii rezidențiale;

## MĂSURI DE SIGURANȚĂ

- Conectați numai aparatul de cafea la o priză electrică cu împământare.
- Pentru a vă asigura că mașina este oprită, scoateți ștecherul de la priza electrică.
- Deconectați întotdeauna cablul de alimentare înainte:
  - Mișcarea mașinii.
  - Curățare sau întreținere.
  - Perioade lungi de utilizare.
- Nu trageți cablul peste marginile ascuțite, nu-l prindeți și nu lăsați-l să atârne.
- Nu deconectați aparatele trăgând din cablu; în schimb apucați mufa și deconectați-o de la priza electrică.
- Dacă aveți nevoie de un prelungitor, asigurați-vă că este potrivit pentru mașină și așezați cordonul în siguranță.



- Nu folosiți niciodată mașina fără apă.
- Asigurați-vă întotdeauna că cantitatea de apă din rezervor nu este sub nivelul minim.
- Nu folosiți mașina în cazul:
  - Funcționare defectuoasă
  - Cablul de alimentare deteriorat
  - După cădere sau alte avarii.
- În acest caz, vă rugăm să contactați Serviciul Clienți.
- Țineți copiii departe de mașină în timpul funcționării.
- Utilizați mașina numai într-un mediu uscat.
- Nu permiteți cablul de alimentare să atârne prea jos, deoarece există riscul de declanșare.
- Această mașină este proiectată numai pentru uz casnic.
- Pentru a evita deteriorarea, nu folosiți niciodată piese de schimb sau accesorii nerecomandate de producător.
- Nu lăsați acest aparat la îndemâna copiilor sau a persoanelor care nu au abilitățile necesare pentru a-l folosi sau supraveghe.
- În cazul în care cablul de alimentare este deteriorat, acesta trebuie înlocuit de producător, dealer sau de un tehnician de service calificat.
- Alegeți o suprafață uscată, stabilă, la nivel, care nu se află imediat sub priza electrică.
- Trebuie să fie la cel puțin 60 cm distanță de robinet.
- Nu-l așezați niciodată pe suprafețe sau echipamente inflamabile, siguranțe sau alte aparate (cuptor cu microunde, mașină de spălat vase etc.).
- Nu așezați niciodată mașina sau cablul de alimentare la 50 cm de suprafețele fierbinți sau de flăcări deschise.
- Nu acoperiți niciodată unitatea în timpul funcționării.

## DEPANAREA

PROBLEM	CAUZA	SOLUTIE
NU IESE CAFEA	REZERVORUL DE APA ESTE GOL	UMPLETI REZERVORUL CU APA
CAFEAUA NU ESTE SUFICIENT DE FIERBINTE.	CAFEAUA ESTE RECE	ASTEPTATI TIMPUL INDICAT PENTRU INCALZIRE
	DEPUNERE CALCAR	EFFECTUATI DECALCIFIERE
IN PARTEA DE JOS A MASINII ESTE APA	CURGE REZERVORUL DE APA	VERIFICATI DACA ESTE REZERVORUL INFUNDAT
	TAVA DE JOS SE UMPLE CU APA	GOLITI TAVA .
MANETA UN SE INCHIDE	ADAPTORUL NU ESTE IN LA LOCUL LUI	VERIFICATI SI ATASATI ADAPTORUL IN POZITIA CORECTA



Conform directivelor: 2012/19/EU și 2015/863/EU privind restricția utilizării substanțelor periculoase în echipamentele electrice și electronice, precum și eliminarea deșeurilor acestora. Simbolul cu stăna de praf încrucișată afișată pe pachet indică faptul că produsul la sfârșitul duratei sale de serviciu trebuie colectat ca deșeurii separate. Prin urmare, orice produse care au ajuns la sfârșitul duratei lor de viață trebuie să fie date centrelor de eliminare a deșeurilor specializate în colectarea separată a deșeurilor de echipamente electrice și electronice, sau returnate retailerului în momentul achiziționării de echipamente similare noi, pe unul pentru o bază. Colectarea separată adecvată pentru pornirea ulterioară a echipamentelor trimise pentru a fi reciclate, tratate și aruncate într-un mod compatibil cu mediul contribuie la prevenirea posibilelor efecte negative asupra mediului și sănătății și optimizează reciclarea și reutilizarea componentelor care alcătuiesc aparatul. Eliminarea abuzivă a produsului de către utilizator implică aplicarea sancțiunilor administrative în conformitate cu legile.

## CARACTERISTICI

---

EN	ES	FR	IT	DE	PT	RO	Characteristics
Pressure	Presión	Pression	Pressione	Druck	Pressão	Presiune	19 Bars
Power	Potencia	Puissance	Potenza	Leistung	Potência	Putere	1450 W
Voltage	Voltaje	Tension	Voltaggio	Spannung	Tensão	Voltaj	220-240 V AC
Frequency	Frecuencia	Fréquence	Frequenza	Frequenz	Frequência	Frecvență	50/60 Hz
Capacity	Capacidad	Capacité	Capacità	Kapazität	Capacidade	Capacitate	600 ml
Dimensions	Dimensiones	Dimensions	Dimensioni	Maße	Dimensões	Dimensiuni	268x110x260mm
Weight	Peso	Poids	Peso	Gewicht	Peso	Greutate	2,2 kg
Protection	Protección	Protection	Protezione	Schutz	Protecção	Protecție	Class I
Certificates	Certificados	Certificats	Certificati	Prüfprotokoll	Certificados	Certificate	CE & RoHS





Made in P.R.C.