

RO

Instrucțiuni de utilizare

**gorenje**

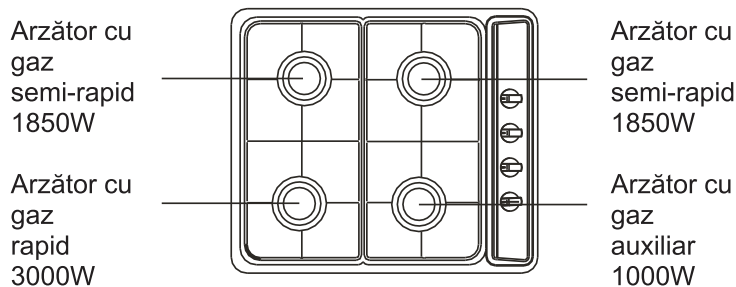
**PLITĂ INCORPORABILĂ CU GAZ  
INSTALAREA ȘI INSTRUCȚIUNILE DE UTILIZARE**

**G64X**

Notă: Nu utilizați plita dacă nu ați citit manualul de instrucțiuni

## **INTRODUCERE**

Vă mulțumim că ați achiziționat o plită nouă cu gaz



Chiar dacă ați mai folosit o plită cu gaz înainte, este important să citiți cu atenție aceste instrucțiuni înainte de pornirea plitei, acordând o atenție specială instrucțiunilor de instalare și siguranță. Dacă întâmpinați probleme la instalarea, operarea și folosirea plitei, vă rugăm să verificați aceste instrucțiuni cu atenție pentru a vă asigura că nu ați uitat nimic.

**AVERTISMENT!** Pentru siguranța dumneavoastră, asigurați-vă că respectați aceste instrucțiuni cu privire la instalare, utilizare și întreținere. Vă recomandăm să păstrați aceste instrucțiuni într-un loc sigur pentru a le consulta ulterior. Dacă vindeți sau transferați dreptul de proprietate asupra acestui produs, vă rugăm să înmânați aceste instrucțiuni noului proprietar.

## **PLITA**

Adecvată pentru alimentarea cu gaz

Tip	Arzător cu gaz Rapid	Arzător cu gaz semi-rapid	Arzător cu gaz auxiliar	Material	Dispozitiv de siguranță la stingerea flăcării	Sursa de alimentare	Dimensiuni (mm)	Dimensiuni incorporare (mm)	Greutate netă
G64X	3000 W	1850 W	1000 W	inox	da	220 V-50 Hz	500x580x80	477x557	6,0 kg

## **CURĂȚAREA**

### EMAIL LUCIOS

Ochi, capace arzător, suporturi.

Cârpă înmuiată în apă caldă cu săpun. Petele persistente pot fi îndepărtate cu o pastă-cremă, aprobată de Consiliul de Dezvoltare a Emailului Lucios, detergent lichid de curățare sau prin frecare cu bureți fini din sârmă.

**NOTĂ:** Suporturile pot fi curățate și în mașina de spălat vase.

### ALUMINIU

Corpul arzătoarelor.

Similar curățării vopselei de mai sus. Utilizați o perie din nailon pentru a îndepărta materialele de curățare, apa sau murdăria de pe corpul arzătoarelor. După curățare, ștergeți-le și remontați-le pe plită, asigurându-vă că sunt fixate corect. Verificați dacă piesele sunt reasamblate corect prin aprinderea arzătoarelor și lăsarea la uscat.

### PLASTIC

Butoanele de control.

Ștergeți cu o cârpă înmuiată în apă caldă și săpun.

### OȚEL INOXIDABIL

O cârpă înmuiată în apă caldă și săpun.

### MĂSURI DE SIGURANȚĂ

Asigurați-vă că aceste observații și întregul manual de instrucțiuni sunt citite cu atenție și înțelese înainte de instalarea sau operarea plitei.

Instrucțiunile sunt furnizate pentru siguranța dumneavoastră.

**NORME DE SIGURANȚĂ PENTRU APARATELE CU GAZ (INSTALARE ȘI UTILIZARE)**

1. Se prevede prin lege ca toate aparatele pe gaz să fie instalate de persoane competente în conformitate cu versiunea actuală a normelor menționate mai sus. Este în interesul și pentru siguranța dumneavoastră să vă asigurați că respectați legea.
2. Reparațiile sau întreținerea acestui produs trebuie să fie efectuate numai de către un service autorizat, folosind doar piese aprobate.
3. Nu încercați să modificați acest aparat.
4. Aparatele de gătit se încing în timpul utilizării, prin urmare țineți la distanță copiii și animalele de casă. Folosirea mânușilor este recomandată în timpul utilizării.
5. Nu lăsați copii să utilizeze sau să se joace cu componentele aparatului.
6. Nu utilizați tigăi instabile și poziționați mânerul la distanță de marginea plitei. Utilizarea unei plite corespunzătoare.
7. Pentru siguranță și igienă, asigurați-vă că plita este curată deoarece se poate depune grăsime.
8. Acest aparat este destinat uzului casnic, utilizarea lui în scop comercial, de catering, poate anula garanția.
9. Nu acoperiți plita și nu așezați materiale inflamabile pe sau lângă suprafața acesteia chiar și atunci când plita nu este utilizată.
10. Nu umpleți tigăile pentru prăjeală cu o cantitate mai mare de 1/3 de ulei. Nu le lăsați nesupravegheate.
11. Înainte de curățarea plitei, închideți sursa de alimentare.
12. Când terminați de gătit, închideți toate butoanele și lăsați-o să se răcească.
13. Dacă vindeți sau transferați dreptul de proprietate asupra acestui produs, vă rugăm să înmânați aceste instrucțiuni noului proprietar.
14. Aparatul nu este destinat utilizării de către persoane (inclusiv copii) cu capacități fizice, senzoriale sau mentale reduse sau fără experiență și cunoștințe, cu excepția cazului când acestea au fost supravegheate și instruite cu privire la utilizarea aparatului de către o persoană responsabilă pentru siguranța lor.
15. Copiii trebuie supravegheați pentru a vă asigura că nu se joacă cu aparatul.
16. În cazul în care cablul de alimentare este deteriorat, acesta trebuie înlocuit de producător sau de service sau de o persoană calificată, pentru a evita un pericol.
17. Nu introduceți aparatul sau cablul de alimentare în apă sau în alte lichide.
18. Vă rugăm să trageți consola atunci când efectuați curățarea și întreținerea. Când instalați aparatul, puteți scoate consola.

## **INSTRUCȚIUNI DE INSTALARE**

### **INFORMAȚII TEHNICE**

Instalarea, ajustările, conversiile și întreținerea menționate în această parte trebuie să fie efectuate numai de persoane calificate.

Dispozitivele de reglare automată și de siguranță ale aparatului pot fi modificate doar de către un service autorizat.

Instalarea acestei plite cu gaz trebuie să fie conformă cu standardele în vigoare.

Acest aparat nu este racordat la un coș de evacuare a produselor de combustie, prin urmare, acesta trebuie să fie conectat în conformitate cu regulile de instalare menționate mai sus. Trebuie acordată o atenție specială instrucțiunilor de mai jos pentru ventilație și aerisire.

### **AVERTISMENT!**

Aparatul nu trebuie conectat la un dispozitiv de evacuare a produselor de combustie. Trebuie instalat și conectat în conformitate cu normele curente de instalare. Se va acorda o atenție specială instrucțiunilor relevante privind ventilația.

### **POZIȚIONAREA**

Aragazul poate fi amplasat într-o bucătărie, bucătărie/sufragerie sau un dormitor, dar nu într-o cameră care conține o baie sau duș. Plita nu trebuie instalată într-un dormitor cu o dimensiune mai mică de 20 m. Modelele GPL nu trebuie instalate într-o încăpere sau într-un spațiu interior sub nivelul solului, de exemplu, într-un subsol.

### **DISPOZIȚII PENTRU VENTILAȚIE**

Camera în care se află aragazul trebuie să fie prevăzută o sursă de alimentare cu aer, în conformitate cu BS 5440: Partea 2. Încăperea trebuie să fie prevăzută cu o fereastră sau echivalentul acesteia, unele camere pot avea nevoie, de asemenea, de o aerisire permanentă. În cazul în care camera are o dimensiune cuprinsă între 5 și 103m, va fi nevoie de o aerisire cu o suprafață efectivă de 50 cm<sup>2</sup> dacă nu este prevăzută cu o ușă care se deschide direct. În cazul în care camera are un volum mai mic de 5 m<sup>3</sup>, va fi nevoie de o aerisire cu o suprafață efectivă de 100 cm<sup>2</sup> (fig.1). În cazul în care există și alte aparate de ardere a combustibilului în aceeași cameră, consultați normele BS 5440: Part 2 pentru a afla cerințele de aerisire.

**NOTĂ:** Utilizarea unui aparat de gătit cu gaz are ca rezultat generarea de căldură și umiditate în încăperea în care este instalat. Asigurați-vă întotdeauna că bucătăria este bine aerisită; țineți gurile de ventilație naturală deschise sau instalați un dispozitiv de ventilație mecanică (figura 2).

În special, atunci când se utilizează grătarul sau mai mult de un arzător al plitei, deschideți o fereastră în cazul în care nu funcționează dispozitivul de ventilație mecanică (fig. 3).

(\*) Secțiune minimă priză de aer: 100cm<sup>2</sup>

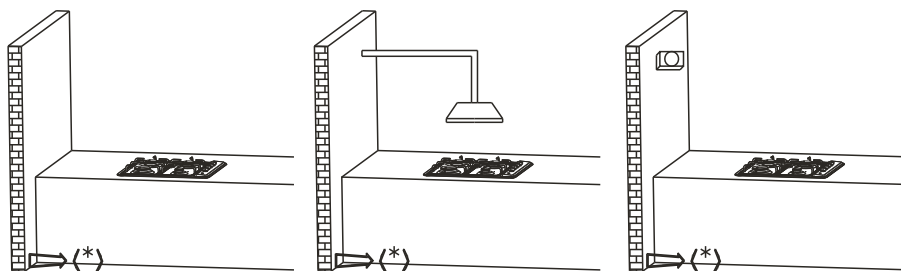


Fig. 1

Fig. 2

Fig. 3

#### DESPACHETAREA APARATULUI

Îndepărtați toate ambalajele înainte de utilizare și asigurați-vă că aparatul este în stare perfectă.

Dacă aveți dubii, nu utilizați aparatul și contactați furnizorul.

Unele părți ale aparatului sunt protejate de o folie de plastic. Această folie de plastic trebuie îndepărtată înainte de utilizarea aparatului. Vă recomandăm să tăiați cu atenție folia de plastic de-a lungul marginilor cu un cuțit ascuțit sau vârf de cuțit.

Ambalajele trebuie aruncate cu atenție și nu trebuie lăsate la îndemâna copiilor deoarece acestea reprezintă un potențial pericol asupra siguranței lor.

#### INSTALAREA ȘI FIXAREA PLITEI

Plita poate fi montată pe orice suprafață de lucru cu o grosime cuprinsă între 40 și 50 mm.

Suprafețele suspendate sau hota ar trebui să fie la o distanță mai mică de 750 mm de plită.

Fixați-o conform figurii 4. Dacă montați o unitate de legătură cu dimensiunea de 600 mm deasupra unei plite de 700 mm, laturile dulapurilor adiacente trebuie să fie cuprinse între 760 mm și 334 mm cu condiția ca acestea să fie rezistente la căldură și abur.

Plita este prevăzută cu un garnitură specială de etanșare care împiedică lichidul să pătrundă în dulap. Urmăriți aceste instrucțiuni pentru a aplica garnitura corect:

Scoateți garnitura din suport, protecția transparentă încă aderă la garnitura în sine.

Întoarceți plita și poziționați corect garnitura \* E\* (fig. 5) sub marginea plitei, astfel încât partea exterioară a garniturii să se potrivească cu marginea exterioară a plitei. Capetele benzilor trebuie să se potrivească fără a se suprapune. Uniform și în siguranță, fixați garnitura pe plită, apăsându-o ferm.

A	B	C	D	E	F	G
557	477	65	62	150 min.	90 min.	750 min.

Unitate:mm

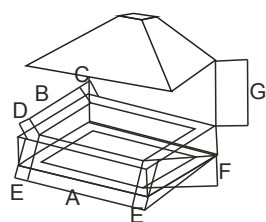


Fig. 4

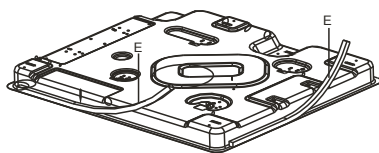


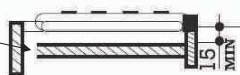
Fig. 5

#### OPȚIUNI DE INSTALARE

##### OPȚIUNEA:

Dacă montați o plită cu gaz deasupra unui sertar sau unui corp standard, trebuie să luați măsuri de precauție adecvate pentru a preveni contactul cu carcasa plitei, care se încinge în timpul funcționării. Metoda recomandată pentru rezolvarea acestei probleme este de a fixa un panou din lemn în dulap la o distanță de 15 mm sub partea inferioară a plitei (a se vedea fig. 1). Acest panou trebuie prevăzut cu ventilație adecvată în spatele acestuia.

Orificiu de ventilație > 30 mm

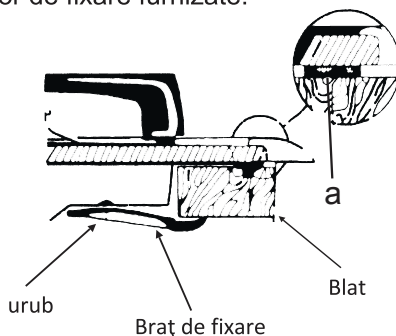


Panoul de sub plită trebuie să fie ușor de îndepărtat pentru a permite efectuarea procedurilor de întreținere.

#### INTRODUCEREA ȘI FIXAREA PLITEI

Înainte de a introduce plita în suprafața de lucru, așezați garnitura adezivă (a) în jurul marginii inferioare a plitei. Este important să se fixeze această garnitură uniform, fără lipsuri sau suprapuneri, pentru a preveni scurgerea lichidelor pe sub plită.

1. Îndepărtați suporturile și capacele arzătoarelor apoi întoarceți plita cu susul în jos, având grijă să nu deteriorați dopurile de aprindere și termo-cuplele.
2. Așezați garnitura în jurul marginii inferioare a plitei conform ilustrației de pe verso (stânga).
3. Așezați plita în orificiul de montare și împingeți-o în jos, astfel încât plita să se sprijine ferm pe dulap.
4. Fixați plita în poziție utilizând suporturile de fixare furnizate.

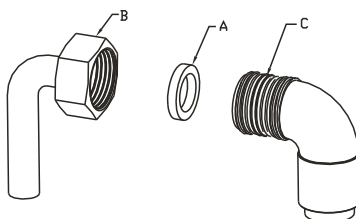


Fixați plita de partea inferioară a suprafeței de lucru, folosind dispozitivele de fixare furnizate. Înșurubați un capăt al consolei în găurile pre-perforate din partea inferioară a plitei. Celălalt capăt al consolei trebuie amplasat sub suprafața de lucru pentru a fixa plita.

#### RACORDAREA LA CONDUCTA DE GAZ

Armătura țevii de gaz a aparatului este de tip conic cu filet de 1/2", în conformitate cu standardele ISO 7-1. Efectuați racordarea utilizând o conductă rigidă.

Când efectuați racordarea la conducta de gaz, este important să amplasați garnitura (A) în țeava de admisie (C) și cotul (B) pentru a vă asigura că țeava de gaz este etanșă.



#### RACORDAREA LA REȚEAUA ELECTRICĂ

Acest aparat trebuie racordat de o persoană competentă, utilizând instalații fixe printr-o bornă de ieșire cu comutator bipolar prevăzută cu o siguranță cu o putere nominală de 3 amperi și un interval de contact de cel puțin 3 mm la toți polii. Vă recomandăm ca aparatul să fie racordat de un electrician calificat care îndeplinește toate reglementările I.E.E.

Firele din cablul de alimentare sunt colorate în conformitate cu următorul cod: Verde și Galben = împământare, Albastru, Maro = Sub tensiune.

<p><b>Schema de racordare</b>  <b>Atenție! Tensiunea elementelor de încălzire 220V</b>  <b>Atenție! În cazul racordării, cablul de siguranță trebuie racordat la terminalul PE ⚡</b></p>		<p><b>Tip recomandat de legătură</b></p>
<p>Pentru împământarea cu o fază, legați borna de racordare L și bornele N, cablul de siguranță la ⚡</p>		

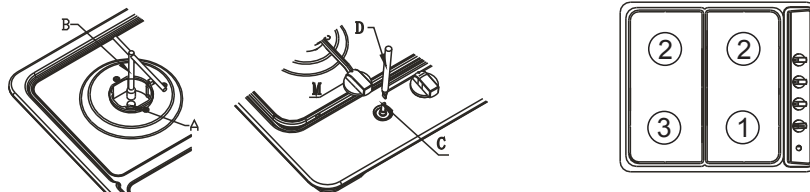
- Înlocuiți injectoarele cu injectorul corespunzător specificat în tabelul de la pagina de mai jos (vezi fig. 6). Mai întâi, scoateți capacele arzătoarelor și inelele și cu o cheie tubulară "B" deșurubați injectorul "A" (vezi fig. 6).
- Reglarea poziției flacără redusă este următoarea (fig. 7):

Aprindeți arzătorul și rotiți butonul în poziția flacără redusă.

Înlăturați butonul „M” care este introdus pur și simplu pe suportul robinetului.

Introduceți o șurubelniță mică "D", în arborele de sus "C" și rotiți șurubul la stânga sau dreapta până când flacăra arzătorului este reglată corespunzător pe poziția de flacără redusă.

- Asigurați-vă că, atunci când comutați rapid de pe poziția "Maxim" pe o poziție mai mică, arzătorul nu se stinge.



## TABEL PENTRU ÎNLOCUIREA INJECTORULUI

	ARZĂTOARE	GAZ	PRESIUNE NORMALĂ	PUTERE NOMINALĂ NORMALĂ	DIAMETRUL INJECTORULUI	ABSORBȚIE NOMINALĂ DE CĂLDURĂ (kW)
	DESCRIERE		mbar	kW	1/100 mm	min.
1	AUXILIAR	Butan Propan Natural	28-30 37 20	1 1 1	49 49 72	0,6 0,6 0,6
2	SEMIRAPID	Butan Propan Natural	28-30 37 20	1,85 1,85 1,85	67 67 97	0,8 0,8 0,8
3	RAPID	Butan Propan Natural	28-30 37 20	3,0 3,0 3,0	86 86 118	1,2 1,2 1,2

## INSTRUCȚIUNI DE FOLOSIRE

1. Pentru a aprinde plita apăsați butonul de control corespunzător și rotiți în sensul contrar acelor de ceasornic înspre simbolul flacăra mare (fig. 8).
2. Țineți butonul apăsat până când se aprinde arzătorul.
3. Rotiți butonul la setarea dorită.
4. În cazul în care flăcările arzătorului se sting accidental, opriți arzătorul și nu încercați să reaprindeți arzătorul timp de cel puțin 1 min.
- 5.

**NOTĂ:** Puteți folosi chibrituri pentru a aprinde arzătoarele în cazul unei pene de curent. Mențineți apăsat butonul de control timp de 15 secunde pentru a vă asigura că arzătorul rămâne aprins când este eliberat. Dacă arzătorul nu rămâne aprins așteptați timp de 1 minut înainte de a-l reaprinde.

- Poziția închis
- ◁ Poziția flacăra mare
- ◐ Poziția flacăra redusă

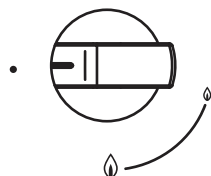


Fig. 8

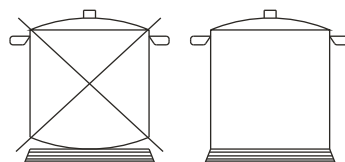


Fig. 9

## SELECTAREA ARZĂTORULUI POTRIVIT

Folosiți o tigaie de dimensiuni corespunzătoare și cu fund plat pe fiecare arzător (vezi tabelul de mai jos și fig. 9). Atunci când conținutul tigăii începe să fiarbă, rotiți butonul în poziția flacăra redusă. Așezați întotdeauna un capac peste tigaie.

## AVERTISMENT

**NOTĂ:** Nu utilizați vase de gătit care se suprapun cu limitele plitei

Arzătoare	Rapid 3000 W	semi-rapid 1850 W	auxiliar 1000 W
Ø tigăi în cm	20-22	16-18	10-14

#### ELIMINAREA CORECTĂ A ACESTUI PRODUS:

Acest marcaj indică faptul că acest produs nu trebuie eliminat împreună cu alte deșeuri menajere pe întreg teritoriul UE. Pentru a preveni posibilele efecte dăunătoare asupra mediului sau a sănătății umane datorită reutilizării necontrolate a resurselor materiale, reciclați-l în mod responsabil pentru a promova re folosirea durabilă a resurselor materiale.. Pentru a returna aparatul utilizat, vă rugăm să folosiți sistemele de returnare și colectare sau să contactați magazinul de unde a fost achiziționat produsul. Acesta poate prelua acest produs pentru o reciclare sigură pentru mediul înconjurător.



#### GHID DE ERORI

Verificați ghidul de mai jos în cazul în care există o problemă cu plita. **FLACĂRĂ INEGALĂ SAU DE CULOARE GALBENĂ ÎN LOCUL CELEI ALBASTRE**

Închideți aparatul și verificați următoarele:

1. Sunt arzătoarele montate corect?
2. Sunt orificiile arzătorului curate?
3. Verificați dacă nu a căzut praf în flacără dându-i culoarea galbenă.

#### ARZĂTORUL NU SE APRINDE?

Verificați dacă există curent electric sau dacă nu s-a ars siguranța. Asigurați-vă că dispozitivul de aprindere nu este acoperit cu mâncare vărsată.

#### EXISTĂ SCÂNTEIE, DAR NU ȘI GAZ?

Asigurați-vă că gazul este pornit.

Verificați dacă orificiile arzătorului nu sunt blocate.

#### SIMIȚI MIROS DE GAZ?

Verificați dacă este deschis vreun robinet de gaz.

În cazul în care sunt închise, opriți alimentarea cu gaz de la rețea și contactați un service.

NU efectuați căutarea cu o flacără deschisă, nu aprindeți chibrituri și nu apăsați dispozitivul de aprindere.

#### ÎNCĂ NU FUNCȚIONEAZĂ?

Contactați un service.

#### **ATENȚIE!!!!**

Acest aparat trebuie instalat în conformitate cu dispozițiile actuale în vigoare și utilizat doar în încăperi prevăzute cu ventilație corespunzătoare.  
Consultați manualul de instrucțiuni înainte de instalarea sau utilizarea aparatului.